

# Sommertid

Sommeren er festivaltid – og der er festivaler i alle størrelser. Vi har besøgt den store Sjællandsfestival og den lille på Tagdækkervej i Hammel



9/2017

30. JUNI

ISSN 0105-5399

**Ansvarshavende**Forbundsformand  
Benny Andersen**Redaktion**Jens Nielsen (redaktør), jni@sl.dk  
Klaus Lange, kal@sl.dk  
Maria Rørbæk, mrk@sl.dk  
Tina Løvbom Petersen, tln@sl.dk  
Marie Dissing Sandahl, mds@sl.dk  
Malene Dreyer, mad@sl.dk  
Steven Leweson (layout), stl@sl.dk

Prik, læserindlæg, artikler og anmeldelser er ikke nødvendigvis udtryk for redaktionens eller organisationens mening. Redaktionen påtager sig intet ansvar for uopfordret indsendt stof.

Alle artikler fra Socialpædagogen tilbage til 1999 kan findes på [socialpaedagogen.sl.dk/fagblad](http://socialpaedagogen.sl.dk/fagblad)

**Adresse**

Socialpædagogen  
Brolæggerstræde 9  
1211 København K  
Tlf. 7248 6000. Fax 7248 6001  
Åbningstid: mandag-onsdag 9-15,  
torsdag 9-17, fredag 9-13  
[nyhedsrum@sl.dk](mailto:nyhedsrum@sl.dk)  
[socialpaedagogen.sl.dk](http://socialpaedagogen.sl.dk)

**Læserbreve og kronikker**

Socialpædagogen er forpligtet til at optage læserbreve fra medlemmer. De må højst fylde 2.000 anslag. Læserbreve med injurierende indhold kan afvises. Kronikker bringes efter en redaktionel vurdering og må højst fylde 8.000 anslag. Læserbreve og kronikker, der bringes i bladet, offentliggøres også på internettet. Indlæg sendes til [nyhedsrum@sl.dk](mailto:nyhedsrum@sl.dk)

**Annoncer**

Sendes til [annoncer@sl.dk](mailto:annoncer@sl.dk)  
Se priser, formater, deadlines osv. på [socialpaedagogen.sl.dk](http://socialpaedagogen.sl.dk)

**Kommende deadlines**

Deadline for læserbreve og stillingsannoncer til 10/2017, der udkommer den 28. juli, er tirsdag den 18. juli kl. 12. For tekstsiderannoncer er deadline til 10/2017 mandag den 17. juli.

Redaktionen af 9/2017 er afsluttet den 22.6.2017

**Abonnement**

Abonnementspris 2017:  
825,00 kr. inkl. moms (17 numre)  
Løssalg: 50,00 kr. + porto

**Oplag**

44.715 i perioden  
1.7.15-30.6.16

**Produktion**

KLS Pureprint A/S

**Forsidefoto**

Søren Kjeldgaard



Medlem af:



## KOMMENTAR

Sociale indsatser er ikke som varer, der kan udsættes for konkurrence på linje med alle andre tjenesteydelser. Indsatser overfor mennesker med handicap er en kerneydelse

# Konkurrenceudsættelse er ødelæggende

Af Marie Sonne

Forbunds næstformand



FOTO: RICKY JOHN MOLLOY

Flere kommuner vil i fremtiden eksperimentere med konkurrenceudsættelse på handicapområdet. Konkurrenceudsættelse betyder, at kommunen får private leverandører til at give et tilbud på at løse en opgave – fx at drive et tilbud for unge mennesker med handicap. Driften af tilbuddene kommer så i udbud med kontrakter helt ned til tre års længde. Når kontrakten udløber, skal tilbuddene igen konkurrenceudsættes. Selv hvis kontrakten ender med at blive på de samme hænder, skaber udbudsrunder uden tvivl usikkerhed hos borgere og ansatte.

Og det er ikke bare ærgerligt. Det er også ødelæggende. Vi ved, at det er det lange seje træk med specialiserede, socialpædagogiske indsatser med tryghed og kontinuitet, der gør en forskel for borgerne. Socialpædagoger arbejder med borgere, der er afhængige af andre mennesker i hverdagen. Derfor skal der være tillid i den relation, som opstår mellem fagperson og borger. Vi risikerer at bryde med kontinuiteten og tilliden, hvis kommunerne hvert tredje eller fjerde år skal konkurrenceudsætte den socialpædagogiske indsats og starte forfra.

Desværre ved vi også, at de kortsigtede hensyn til økonomien nogle gange trumfer det langsigtede hensyn til, hvad der er bedst for borgeren. Og derudover vil jeg også sætte spørgsmålstegn ved, om konkurrenceudsættelse overhovedet er billigere på længere sigt. Når der sker et brud i indsatsen, eksempelvis ved at en anden privat aktør overtager driften, skal der startes forfra. Når private aktører skal underbyde hinanden, er der også risiko for, at et tilbud går konkurs, som vi desværre kender det fra ældreområdet. Konkurs på handicapområdet vil betyde, at det offentlige bliver nødt til at samle opgaven op. Det er rigtig, rigtig dyrt for samfundet – og det risikerer derudover at sætte borgerens udvikling tilbage.

Borgere med medfødte eller erhvervede funktionsnedsættelser har som oftest et livslangt handicap. Mange har brug for en langsigtet rehabiliterende og livslang habiliterende støtte. Det harmonerer ikke med at konkurrenceudsætte driften af disse tilbud og skabe usikkerhed og utryghed.

Sociale indsatser er ikke som varer, der kan udsættes for konkurrence på linje med alle andre tjenesteydelser. Indsatser overfor mennesker med handicap er en kerneydelse. Vi skal altid have borgernes tarv i centrum – også når kommuner overvejer at sætte handicapområdet i udbud.

## INDHOLD



FOTO: SIBEN KJELDGAARD

10

**04 ANBRAGTE**

En plejefar havde udviklet et behandlingskrævende alkoholmisbrug. En anden var psykisk syg. Og en tredje havde ikke de nødvendige kompetencer. I 2016 lukkede Socialtilsynet 16 plejefamilier af vidt forskellige grunde. Det fremgår af en aktindsigt, som Socialpædagogen har fået for at gøre status over det nye socialtilsyn. Socialpædagogernes næstformand Verne Pedersen er glad for, at der nu bliver holdt bedre øje med anbringelsesstederne, men hun mener også at Socialtilsynet bør føre tilsyn med de konkret godkendte plejefamilier

**10 FESTIVAL**

Pædagogik, musik og fest går hånd i hånd på sommerens festivaler for borgere med særlige behov. Det kræver en kæmpe indsats at få tingene til at fungere – både på det pædagogiske og på det praktiske plan. Vi har besøgt to meget forskellige festivaler: Sjællandsfestivalen, der er landets næststørste for borgere med funktionsnedsættelser, og Tagdækkervej Musikfestival, som er landets eneste festival for borgere med en senhjerneskade

**18 FOLKEMØDE**

Igen i år var tusindvis af beslutningstagere, organisationsfolk og demokratisk nysgerrige danskere samlet til Folkemødet i Allinge. Socialpædagogerne var der også og var værter ved en bred vifte af arrangementer om bl.a. psykiatriområdet, og formand Benny Andersen holdt socialpolitisk fyraftensmøde med socialminister Mai Mercado. Læs hvad forbundets politikere og nogle af de mange medlemmer, der var på mødet, tager med sig hjem og videre



FOTO: KISEN MØLLERHANSSEN

18

**24 ARBEJDSMILJØ**

20 nye arbejdsmiljøambassadører – alle AMR'er – er resultatet af et arbejdsmiljøprojekt i Kreds Østjylland. Målet er, at de skal skabe bedre balance i arbejdsmiljøet og styrke TRIO-samarbejdet – og så skal de være kredsens stemme ude på arbejdspladsen. I starten af juni stod ambassadørerne i spidsen for en arbejdsmiljøkonference i Aarhus

**28 PRÆSTATIONSSAMFUNDET**  
De socialt udsatte bliver også presset**31 DAGPENGE**  
Sidste del af reformen en realitet**32 SLAGELSE-SAGEN**  
Familieplejeindsatsen skal nytænkes**34 FORSKNING**  
Vigtig viden om familieplejere udbredes**35 SIKKERHED**  
Farligt alenearbejde stadig udbredt**36 UDVIKLINGSHÆMMEDE**  
Lov om tvangsbehandling vedtaget**37 BØGER****38 LÆSERBREVE****39 SIKKERHED**  
Debat om drab efter tv-dokumentar

## ANBRAGTE

I nogle tilfælde lyder det som om, at man har sendt et barn fra asken til ilden – eller i hvert fald fra asken til asken. Altså at barnet er blevet fjernet fra sine forældre for så at komme et sted hen, der er endnu værre eller lige så slemt

Sisse Bøgild, formand for Landsforeningen for nuværende og tidligere anbragte, TABUKA

## Socialtilsynet lukkede 16 plejefamilier

**Fysiske overgreb, skilsmisse, alkoholproblemer, sygdomme eller en manglende forståelse for plejebørnenes behov. Der er vidt forskellige grunde til, at Socialtilsynet greb ind og i alt lukkede 16 plejefamilier i 2016**

Af Maria Rørbæk, mrk@sl.dk

Illustration: Louise Thrane Jensen

**S**idste år greb Socialtilsynet ind og lukkede 16 plejefamilier. Den hyppigste årsag er familieplejernes manglende kompetencer, men der er også et eksempel på fysiske overgreb og et andet med en plejeforælder med et alkoholmisbrug.

Det viser en aktindsigt som fagbladet Socialpædagogen har fået lavet for at gøre status over det nye socialtilsyn.

– Det er grum læsning, men det bekræfter mig i, at det er godt, at vi har fået socialtilsynene, så der bliver holdt bedre øje med forholdene på anbringelsesstederne, siger Socialpædagogernes næstformand, Verne Pedersen.

– Nu mangler vi bare at få socialtilsynene udbredt til at omfatte alle hjem for anbragte børn. I dag er det kommunerne, der fører tilsyn med netværksplejefamilier og andre konkret godkendte plejefamilier – altså plejefamilier, der kun er godkendt til at tage sig af et, eller flere, bestemte børn, siger hun.

Sagerne om lukkede plejefamilier gør også indtryk på Sisse Bøgild, der er formand for Landsforeningen for nuværende og tidligere anbragte, TABUKA:

– I nogle tilfælde lyder det som om, at man har sendt et barn fra asken til ilden – eller i hvert fald fra asken til asken. Altså at barnet er blevet fjernet fra sine forældre for så at komme et sted hen, der er endnu værre eller lige så slemt. Og det kan jo

på ingen måde være rigtigt. Så det er virkelig godt, at Socialtilsynet har opdaget det og handlet. Men Socialtilsynet burde føre tilsyn med alle plejefamilier – også de konkret godkendte.

### Store forskelle

Aktindsigten omfatter 2016, der var det første år, hvor Socialtilsynet var helt oppe at køre på fuldt blus efter den toårige indkøringsperiode, hvor hovedfokus var på en regodkendelse af alle tilbud og plejefamilier (læs mere i faktaboksen).

De 16 lukkede plejefamilier skal ses i sammenhæng med, at socialtilsynene fører tilsyn med mere end 6.000 plejefamilier.

– Og langt de fleste familieplejere gør heldigvis en rigtig god indsats, siger Verne Pedersen.

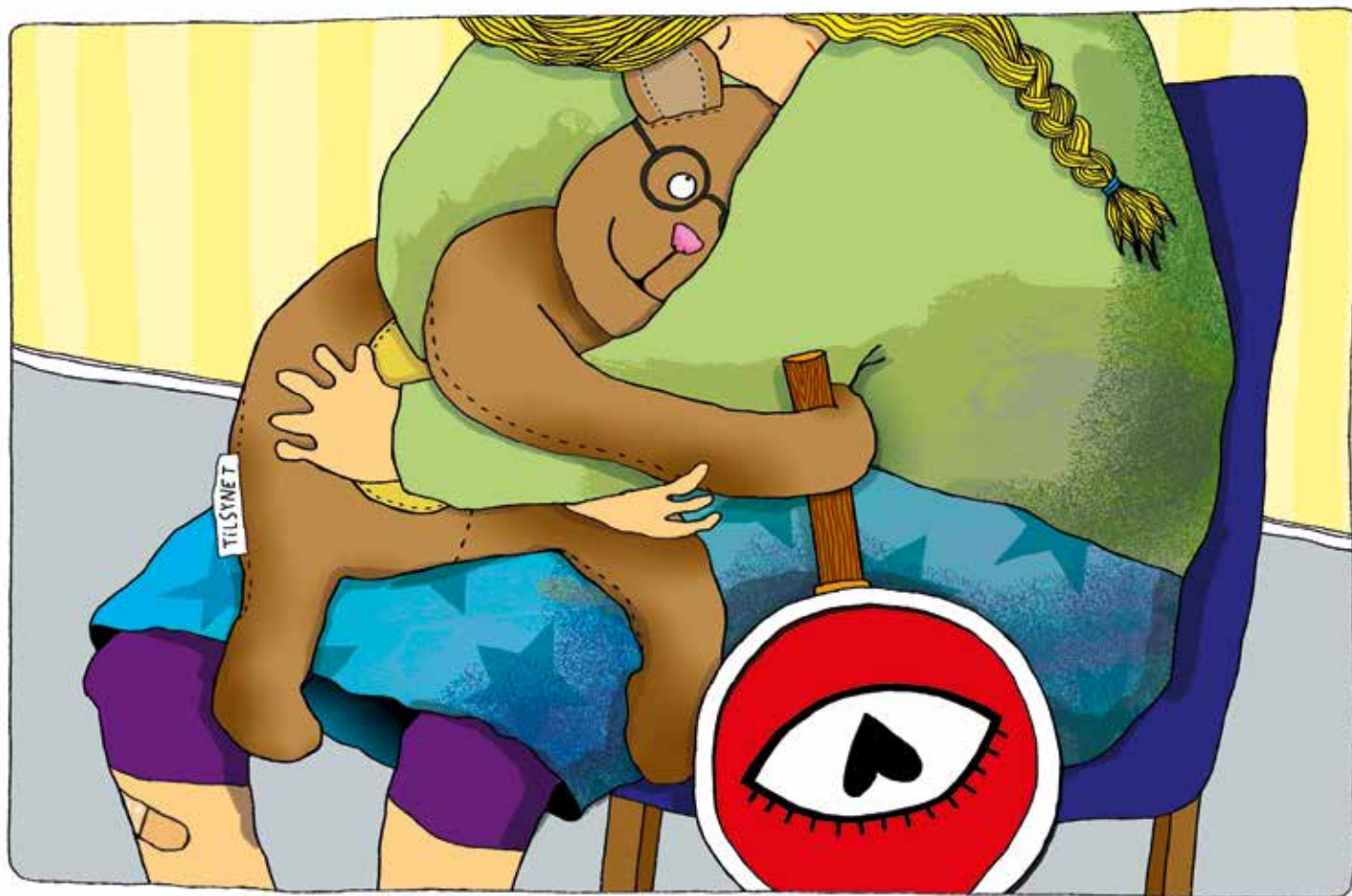
Der er stor forskel på alvoren i de sager, hvor Socialtilsynet har grebet ind og lukket en plejefamilie eller, som det formelt hedder: Hvor Socialtilsynet har trukket godkendelsen tilbage. I den ene ende af skalaen er der en enkelt lukning, som bunder i manglende indsendelse af grundkursusbeviset og andre papirer, og her har plejefamilien ikke haft børn boende, da den blev lukket. I den anden ende af skalaen er der sager, som får det til at løbe koldt ned af ryggen på Verne Pedersen.

Eksempelvis er en plejefamilie blevet lukket, efter at plejefaren udviklede psykisk sygdom, så han i en psykologudtalelse beskrives som 'bestemt ikke velfungerende. Han er ekstremt stress-bar og sensitiv. Og bliver ved modgang, manglende kontakt eller misforståelser dybt frustreret og angst'.

Et andet eksempel er en plejefamilie, der blev lukket, da det kom frem, at der var et alkoholmisbrug i plejefamilien. Her blev plejeforælderen, der havde plejebarnet med i bilen, stoppet for spritkørsel med en promille på 2,0 og fik øjeblikkeligt frakendt kørekortet – og han erkendte efterfølgende, at han havde udviklet et behandlingskrævende misbrug.

Efter en helhedsvurdering besluttede Socialtilsynet, at plejebørnene i familien skulle flytte.

– Det gør ondt at høre om børn, der formentlig



først har oplevet et svigt i deres biologiske familie, og som bagefter også oplever det i deres plejefamilie, siger Verne Pedersen.

### Manglende kompetencer

Den mest almindelige begrundelse for at lukke en plejefamilie er, at familieplejerne ifølge Socialtilsynet ikke har de fornødne kompetencer. Dette var tilfældet i syv ud af 16 af sagerne. En af dem er en sag, hvor Socialtilsyn Øst skriver:

‘Vi vurderer, at I ikke på nuværende tidspunkt har [...] de tilstrækkelige kompetencer til at have børn i døgnpleje. Der er ved denne vurdering lagt særlig vægt på, at det er Socialtilsynets vurdering, at I har udsat to tidligere plejebørn for ydmygende og nedværdigende behandling, fysiske overgreb og krænkelse af barnets ret til privatliv. Det er derfor Socialtilsynets vurdering, at jeres dynamik og metoder kan være ødelæggende for eller forhindre udviklingen af et positivt selvbillede hos barnet. Det vurderes, at de handlinger, som I har udsat de to tidligere plejebørn for, har kunnet være medvirkende til at bringe de unges udvikling og sundhed i fare.’

Som eksempel på ydmygende og nedværdigende behandling beskrives det, at de tidligere plejebørn skulle pudse gulvpaneler, hvis de havde gjort noget forkert i skolen, at et tidligere

### Derfor lukkede Socialtilsynet plejefamilierne

I 2016 lukkede Socialtilsynet i alt 16 plejefamilier – eller, som det korrekt hedder: De trak godkendelsen tilbage.

Her følger nogle af de årsagssammenhænge, der fremgår af Socialpædagogens aktindsigt – i nogle tilfælde var der flere forskellige årsager og nogle årsager er indirekte eller medvirkende. Fx er skilsmisse ikke i sig selv en begrundelse for at trække godkendelsen tilbage, men skilsmissen kan medføre, at de nødvendige kompetencer ikke længere er til stede i plejefamilien.

- Socialtilsynet vurderede ikke, at familieplejerne havde de fornødne kompetencer: 7 lukninger.
- Skilsmisse eller andre samlivsproblemer: 6 lukninger.
- Sygdom – enten fysisk eller psykisk: 3 lukninger.
- Samarbejdsproblemer: 2 lukninger.
- Formelle mangler – enten manglende deltagelse i grundkursus eller manglende indsendelse af papirer som fx kopi af grundkursusbevis: 2 lukninger.
- Dårlig økonomi hos plejeforældrene: 1 lukning.
- Fysiske overgreb: 1 lukning.
- Alkoholmisbrug hos plejeforælderen: 1 lukning.

Tilbagetrækning af godkendelsen er Socialtilsynets mest vidtrækkende sanktion. Der er også mulighed for at give påbud og skærpede påbud. I langt de fleste tilfælde sker kvalitetsudviklingen dog gennem dialog.

Nu mangler vi bare at få socialtilsynene udbredt til at omfatte alle hjem for anbragte børn. I dag er det kommunerne, der fører tilsyn med netværksplejefamilier og andre konkret godkendte plejefamilier – altså plejefamilier, der kun er godkendt til at tage sig af et, eller flere, bestemte børn

Verne Pedersen, næstformand for Socialpædagogerne

plejebarn blev beordret til at brænde sine hår-ekstentions på bålet, fordi hun havde haft dem på i skole, selvom hun ikke måtte, og at et tidligere plejebarn selv skulle vaske sit tøj, når hun havde tisset og lavet i bukserne.

Endvidere er der beskrivelser af fysiske overgreb som fx et plejebarn, der bliver taget i nakkehårene og efter eget udsagn bliver 'lagt ned'.

Sisse Bøgild fra TABUKA glæder sig over, at der er blevet sat en stopper for plejefamilien.

– Men det ville selvfølgelig være bedre, hvis den aldrig var blevet godkendt. Det er vigtigt, at der systematisk spørges ind til plejeforældrenes tanker om opdragelse. Langt de fleste plejebørn kan slet ikke tåle at blive skældt ud, og som plejeforælder skal man virkelig have et stort pyt-gen. Man skal kunne se gennem fingrene med mange opførsler, som man ikke ville acceptere fra sine egne børn.

### Samlet ekspertise

Tilsynschef Mie Andresen fra Socialtilsyn Hovedstaden påpeger, at Socialtilsynet kun er en af flere brikker, der skal sikre gode forhold for anbragte børn. Hvor Socialtilsynet fører tilsyn med selve anbringelsesstedet, altså fx plejefamilien, er det kommunen, der fører det personrettede tilsyn med det enkelte anbragte barn eller unge.

– Men det er Socialtilsyn Hovedstadens opfattelse, at i kraft af de tilsynsbesøg vi aflægger hos alle generelt godkendte plejefamilier minimum én gang om året, så bidrager tilsynet til at sikre og i mange tilfælde også til at hæve kvaliteten, idet plejefamilierne bliver meget bevidste om deres kompetencer og de krav, der stilles til dem.

Hvor tilsynet før var spredt på alle kommuner, er der nu kun fem kommuner i landet, der driver socialtilsynet – én kommune i hver region.

– Og det sikrer en større grad af viden og ekspertise om det at føre tilsyn, end man havde før. Endvidere er mulighederne for at føre et godt tilsyn blevet bedre, fordi vi nu har en selvstændig lov og bekendtgørelse om socialtilsynet, der bl.a. indeholder et helt koncept for, hvordan man fører tilsyn, siger Mie Andresen.

Selvom Verne Pedersen som hovedregel er glad for socialtilsynene, mener hun også, at nogle af lukningerne måske kunne være undgået, hvis man i stedet tilbød mere støtte til plejefamilierne. Det gælder i de sager, hvor det pointeres, at plejefamilierne ikke har de fornødne kompetencer. I en sag fra Socialtilsyn Hovedstaden konkluderer socialtilsynet, at en plejefamilie med en teenagepige ikke længere skal være generelt godkendt.

Det er 'vores vurdering, at jeres kompetencer og refleksion omkring forståelsen af teenagere ikke er tilstrækkelig', står der bl.a. i begrundelsen.

– Jeg kan ikke vurdere den enkelte sag ud fra papirerne, men hvis man gennem bedre og

## Fakta om Socialtilsynet

Socialtilsynet blev oprettet i 2014 efter en række skandalesager om fx omsorgssvigt i plejefamilier. Før var det den enkelte kommune, der førte tilsyn med plejefamilier og sociale tilbud, sådan som det stadig er tilfældet i forhold til såkaldte konkret godkendte plejefamilier – altså plejefamilier, der kun er godkendt til at tage sig af et bestemt barn.

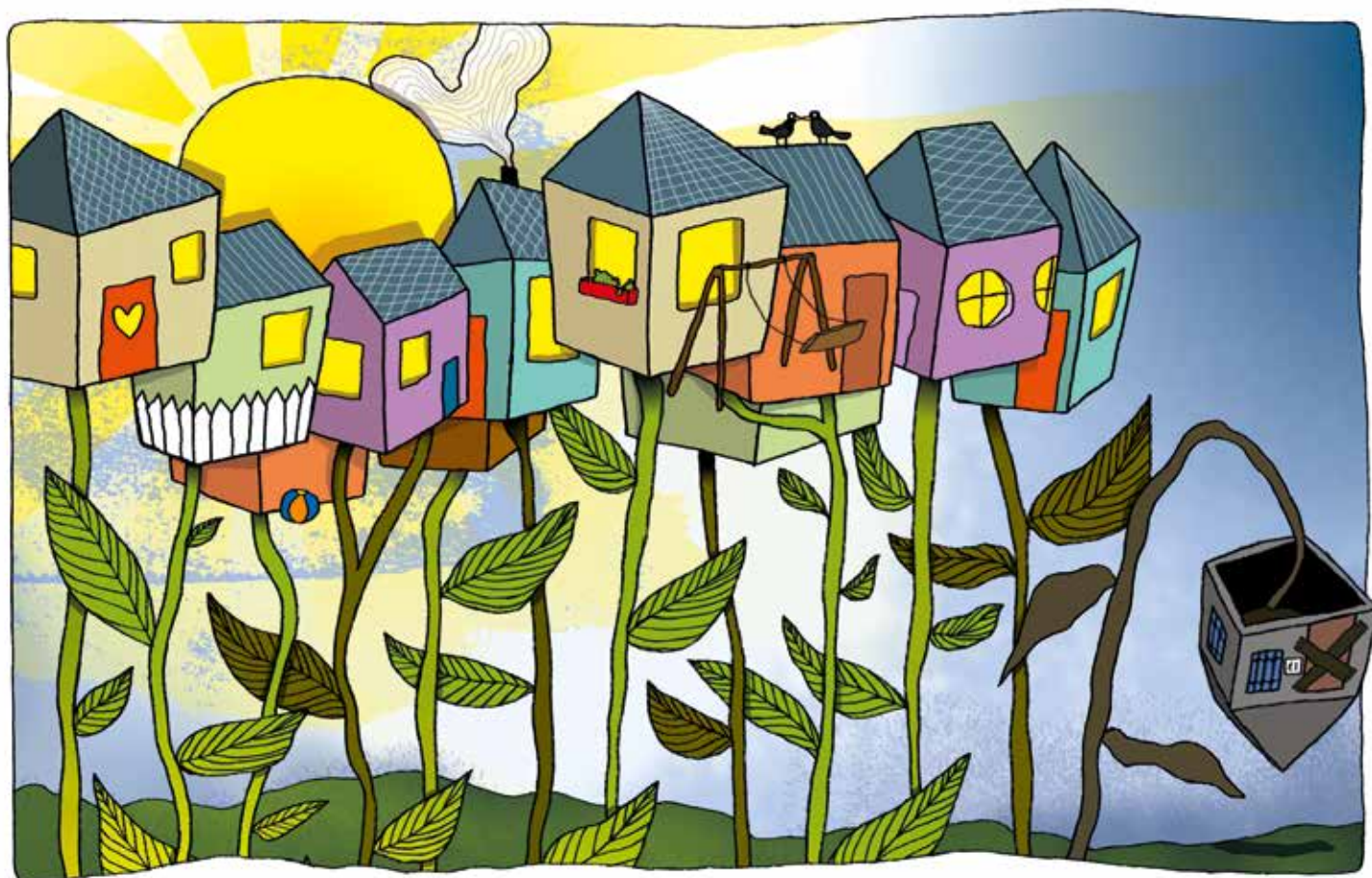
Formålet med Socialtilsynet er at 'bidrage til at sikre, at borgeren ydes en indsats, der er i overensstemmelse med formålet for offentlige og private tilbud efter lov om social service. Formålet skal opnås gennem systematisk, ensartet, uvildig og faglig kompetent varetagelse af opgaven med at godkende og føre driftsorienteret tilsyn med tilbuddene'.

I forbindelse med det driftsorienterede tilsyn kan socialtilsynet:

- Indhente oplysninger fra plejefamilien.
- Indhente oplysninger fra kommunen, der har ansvaret for barnets ophold i plejefamilien.
- Indhente oplysninger fra plejebarnet og andre relevante personer.
- Aflægge anmeldte og uanmeldte tilsynsbesøg.

Som led i Socialtilsynets virke er der endvidere oprettet en whistleblower-funktion, hvor man anonymt kan underrette om fx problematiske forhold i en plejefamilie.

I indkøringsfasen i 2014 og 2015 havde Socialtilsynet endvidere til opgave at regodkende samtlige plejefamilier og tilbud, der hører ind under tilsynet. Dette indebar, at 28 plejefamilier blev lukket i 2014 og at 106 plejefamilier blev lukket i 2015. En stor del af lukningerne i forbindelse med regodkendelser havde dog en administrativ karakter som fx familier, der var registrerede som plejefamilier, selvom de ikke ønskede at fortsætte.



løbende supervision og kompetenceudvikling kunne have rustet plejefamilien til teenageårene, er det jo dybt ulykkeligt, at det ikke er sket, så pigen er blevet nødt til at flytte. Og helt generelt er der behov for at opkvalificere plejefamilierne, siger Verne Pedersen, der samtidig pointerer vigtigheden af, at opgaverne er afdækket, undersøgt og velbeskrevet godt nok fra start, så anbringelsesstedets faglighed matcher barnets behov, siger Verne Pedersen.

I seks sager er en skilsmisse eller andre samlivsproblemer medvirkende årsag til, at Socialtilsynet har trukket godkendelsen tilbage, og også her mener Verne Pedersen, at der er basis for at kigge nærmere på, om familieplejerne får den opbakning, de har brug for.

I givet fald vil det være en opgave for kommunerne, siger tilsynschef Mie Andresen.

– Socialtilsynet fører udelukkende et generelt tilsyn med kvaliteten. Det er kommunerne, der skal følge op på behovet for støtte, vejledning, efteruddannelse, supervision mv. i den enkelte plejefamilie.

I forhold til skilsmisser fortæller hun, at det altid beror på en konkret vurdering, om en plejefamilie kan fortsætte som plejefamilie efter en skilsmisse.

– Der kan således ikke opstilles bestemte kriterier for, om skilte plejefamilier kan fortsætte eller skal lukke. ■

## Pluk fra Socialtilsynets afgørelser

### Om plejefars depression

I perioder hvor plejefar er ramt af depression vurderes i ikke at kunne tilbyde et plejebarn en tilstrækkelig forudsigelig og harmonisk hverdag med robuste og stabile voksne omkring sig. [...] Socialtilsynet vurderer, at plejefar i pressede eller depressive perioder vil være stærkt begrænset i at deltage i den daglige omsorg for et plejebarn, og grundlaget for, at dagligdagen tilrettelægges og indrettes på plejebarnets præmisser og med udgangspunkt i plejebarnets behov, vurderes til ikke at være tilstrækkeligt. Derimod vurderes det sandsynligt, at et plejebarn i uhensigtsmæssig grad vil være nødt til at tage særligt hensyn til plejefars tilstand og løbende at skulle være i stand til at aflæse den samlede familiesituation og indrette sig herefter.

### Om manglende kompetencer

Socialtilsynet er særligt opmærksom på, at i ikke ses tilstrækkeligt at have pædagogisk viden og værktøjer til at understøtte et plejebarns følelsesmæssige behov, særligt i forhold til plejebørns særlige oplevelser som følge af omsorgs-svigt, tab af relationer og de kriser og konflikter, disse medfører.

### Om fysiske overgreb

Den tidligere anbragte pige oplyser, at hvis hun har haft en dårlig dag med konflikt i skolen, bliver i vrede på hende, og hun oplever, at der bliver taget fysisk fat i hende med en hånd, der griber fat om kæben og det nederste af kinderne. Hun oplyser videre, at hun har set flere plejebørn blive lagt ned på gulvet og blive fastholdt i deres tøj.



# Der bør også føres tilsyn med mig

**Formanden for Landsforeningen for nuværende og tidligere anbragte, Sisse Bøgild, er selv konkret godkendt familieplejer. Hun vil gerne holdes bedre øje med**

Af Maria Rørbæk, mrk@sl.dk  
Foto: Søren Kjeldgaard

Jeg mener jo selv, at jeg gør et godt stykke arbejde – så for mig vil det være en blåstempling, at Socialtilsynet også godkendte mig. Og derudover mener jeg også, at det ville være med til at sikre, at jeg måske kunne gøre et endnu bedre stykke arbejde

Sisse Bøgild, familieplejer

**S**om barn var Sisse Bøgild plejebarn – som voksen er hun selv plejemor. Og hun mener ikke, at der bliver holdt godt nok øje med hende selv.

– Jeg har en seksårig dreng i pleje, og jeg synes faktisk, at det er utroligt, at jeg kan gå i så lang tid og gøre, hvad der passer mig – uden at nogen ser, om det er i orden, eller spørger ind til, hvad jeg laver, siger hun.

Sisse Bøgild er konkret godkendt familieplejer – det vil sige, at kommunen har godkendt, at hun er plejemor for et helt bestemt barn. Og som konkret godkendt familieplejer er hun ikke omfattet af Socialtilsynet.

– Men det burde jeg være. Socialtilsynet burde også holde øje med os, siger Sisse Bøgild, der ud over at være familieplejer også er formand for Landsforeningen for nuværende og tidligere anbragte, TABUKA.

– Og i TABUKA mener vi, at Socialtilsynet bør føre tilsyn med alle plejefamilier – også de konkret godkendte. Nu er det kommunen, der ansætter de konkret godkendte plejefamilier, og kommunen, der fører tilsyn med dem, og det synes vi er en dårlig ide. Du skal heller ikke have politiet til at føre tilsyn med politiet. Det skal skilles ad, siger hun.

## Spørg ind til fagligheden

Sisse Bøgild var tidligere ledere af Baglandet i Aalborg, der er et tilbud til tidligere anbragte – og herigennem lærte hun sit nuværende plejebarns mor at kende.

– Jeg var reservemor for moderen og blev også reservebedstemor for hendes søn, så da han skulle anbringes, sagde jeg, at det var bedre, at han kom til mig. Og så blev jeg konkret godkendt, siger hun.

Når Sisse Bøgild gerne så, at Socialtilsynet førte tilsyn med hende, er det først og fremmest for at sikre plejebarnets retssikkerhed – men det er også for hendes egen skyld.

– Jeg mener jo selv, at jeg gør et godt stykke arbejde – så for mig vil det være en blåstempling, at Socialtilsynet også godkendte mig. Og derudover mener jeg også, at det ville være med til at sikre, at jeg måske kunne gøre et endnu bedre stykke arbejde. I dag får jeg godt nok supervision og har samtaler med en familieplejekonsulent, men det er altid på mine egne præmisser – jeg tænker, at det også er godt med et tilsyn, der ikke foregår på familieplejerens præmisser: En, der kommer udefra uden at kende mig, og som spørger ind til fagligheden i det, jeg går og laver. Hvorfor gør jeg, som jeg gør? Nogle gange tror man jo selv, at man gør noget genialt, og så er det måske slet ikke så genialt, siger Sisse Bøgild.

## Uanmeldte besøg

Ud over ønsket om at udbrede Socialtilsynet til alle plejefamilier, ønsker TABUKA også, at Socialtilsynet skal blive endnu bedre.

– Vi er glade for, at vi har fået Socialtilsynet – men det kan godt blive endnu bedre. Fx ser vi gerne, at de i endnu højere grad kommer på uanmeldt tilsynsbesøg. For ligesom du sikkert støvsuger, når du får gæster, kan man også få et andet indtryk af plejefamilien, når det er et uanmeldt besøg.

Sisse Bøgild mener også, at der skal gøres en stor indsats for at gøre plejebørnene opmærksomme på, at de kan kontakte Socialtilsynet, hvis noget ikke er, som det skal være.

– Min egen plejesøn er kun seks år, så i forhold til ham vil det ikke give mening at udlevere et telefonnummer, men i forhold til ældre børn er det meget vigtigt, siger hun.

Set med TABUKAs øjne er det også en stor fordel, at man kan underrette Socialtilsynet anonymt, hvis man fx bliver opmærksom på problemer i en plejefamilie.

– Og her tænker vi, at det også er relevant at informere den brede befolkning om, at man faktisk har pligt til at underrette, hvis man opdager, at et barn bliver omsorgssvigtet – også når det sker i en plejefamilie eller på et tilbud. ■





## FESTIVAL

Der er mange facetter ved arbejdet under festivalen, og det handler meget om at samarbejde, så det bliver en god dag for borgerne, og de får en god oplevelse

Mette Lund, socialpædagog, Stejlhøjhus

# Festivalglæde og høj faglighed

Tusindvis af mennesker med nedsat funktionsevne og deres hjælpere var til Sjællandsfestival. 'Det glæder mig at se så mange glade og kompetente medarbejdere, som i den grad løfter opgaven og støtter op så meget som muligt', siger Marie Sonne, Socialpædagogernes næstformand

Af Lone Marie Pedersen, nyhedsrum@sl.dk  
Foto: Søren Kjeldgaard

Lidt før kl. 12 den 31. maj står Katja sammen med flere hundrede andre foran indgangen til Sjællandsfestivalen og venter på at komme ind. I månedsvis har hun sammen med andre beboere og medarbejdere fra Bostedet Bramsnæs i Kirke Hyllinge forberedt sig på at deltage i Sjællandsfestivalen, der er Danmarks andenstørste musikfestival for mennesker med funktionsnedsættelse.

De har for længst købt billetter, og programmet er studeret igen og igen. De har talt om, hvem der skal optræde på scenen, hvad der skal ske, hvor de skal sove og meget mere.

Og nu er dagen endelig kommet, hvor Katja sammen med flere tusinde andre mennesker med funktionsnedsættelse og deres hjælpere kan nyde to dage med sang, musik og samvær.

På slaget 12 bliver de lukket ind på festivalpladsen, som ligger på det grønne område ved den tidligere centralinstitution Andersvænge i Slagelse. Medarbejderne stiler målrettet hen mod 'deres' plads, som de har haft år efter år. Den er heldigvis ikke blevet optaget af andre festivalgæster, og de kan begynde at indrette sig for de næste to dage.

## Plads til Katja

Pladsen er lige bag et lavt rækværk og er valgt af hensyn til Katja, der ikke er så god til at være sam-

men med mange mennesker, og derfor skal hun sidde lige bag ved rækværket, så der ikke kan sidde nogen foran hende. Medarbejderne henter festivalstole til Katja og de andre beboere. Og de henter et bord, som alle kan samles om, når de fx skal spise. Katja sætter sig på stolen – sådan som hun plejer. Rækværket er lavt, så hun kan sagtens se over det og op på scenen. Til højre for hende sætter medarbejderne deres medbragte bagagevogn, så ingen kan sætte sig eller stå ved siden af Katja, og på hendes venstre side sidder en beboer, som hun kender.

Katja er vild med musik og sidder under hele festivalen og lytter til de forskellige bands, mens hun uafbrudt vugger frem og tilbage i en fast rytme, kun afbrudt af spisepauser og andre praktiske gøremål.

Det er 11. gang, bostedet deltager i festivalen, og i år har beboere og medarbejdere valgt at overnatte på et nærliggende hotel, så de kan være tæt på festivalen.

Medarbejderne har på forhånd planlagt det praktiske forløb med beboerne, så alle ved, hvad der er deres opgave og hvilke beboere, de hver især har ansvaret for, fortæller socialpædagog og tillidsrepræsentant Sandy Breinbjerg. Det er fjerde gang, hun er med.

– Sjællandsfestivalen er årets højdepunkt for mange af vore beboere.

## En stor frihed

Foran scenen er der afsat plads til at danse. Danserummet og selve festpladsen bliver adskilt af en bred gang med lavt rækværk på begge sider, og det er bag rækværket ud mod festpladsen, at Katja sidder. Den brede gang betyder, at gående og kørestolsbrugere kan bevæge sig hen over festpladsen uden at skulle skubbe og mase sig frem som ved andre festivaler. Der er sat hegn rundt om hele pladsen, så beboerne frit kan gå rundt uden at forsvinde.

– Det giver dem, der selv kan bevæge sig rundt, en stor frihed, fordi de ikke kan blive væk, siger Sandy Breinbjerg.



Festivalen er et fantastisk arrangement, hvor der er rum og mulighed for, at alle kan deltage. Det handler om sammenhold, fællesskab og glæde. Derfor har vi også en opgave i at sætte hele ledsagerdebatten i perspektiv

Marie Sonne, næstformand, Socialpædagogerne

Sjællandsfestivalen er en lukket festival for mennesker med fysisk og/eller psykisk nedsat funktionsevne, og der er fra festivalledelsens side tænkt meget i deltagergrupper, fortæller Lars Ravn, der er formand for Foreningen Sjællandsfestival og tidligere leder af VASAC i Odsherred. I dag er han pensionist.

– Der skal være ro og god plads til, at alle kan komme omkring uden at støde sammen, og der skal være plads til kørestole. Derfor kan vi heller ikke på forhånd sige hvor mange deltagere, der er plads til. Det afhænger af hvor mange kørestolsbrugere, der kommer. En kørestol fylder typisk tre pladser. Derfor tager vi løbende stilling til, om vi kan lukke flere ind. Det er vigtigt for os, at der er plads, så man ikke bliver mast sammen, og der skal være plads rundt om bordene. Så vil vi hellere sælge færre billetter.

#### En sjov opgave

60-årige Michael Klarskov Pedersen fra aktivitets- og samværstilbuddet Stejlhøjhus i Kalundborg er også en hyppig festivalgæst. Omkring 10 måneder før festivalen går han på nettet for at se hvilke musikgrupper, der kommer, fortæller socialpædagog Mette Lund.

Omkring 25 brugere og medarbejdere fra Stejlhøjhus deltager i festivalen. Desuden har nogle beboere, der bor alene, og som ikke har lyst til at tage alene afsted, sagt ja til tilbuddet om at deltage i gruppen.

Mette Lund har været med i mange år, og hun nyder både at se beboerne deltage i festivalen og det faglige samarbejde med kollegaerne.

– Der er mange facetter ved arbejdet under festivalen, og det handler meget om at samarbejde, så det bliver en god dag for borgerne, og de får en god oplevelse.

Personalet har inden festivalen gennemgået de forskellige arbejdsopgaver.

– Vi ved, hvem vi hver især har ansvar for og følger med i, om de fx har spist eller går en tur rundt på pladsen. Det er en sjov arbejdsopgave at være på festival med borgerne. Der er mange glæder både sammen med borgerne og personalet.

#### Birte er dronningen

Michael Klarskov Pedersen glæder sig mest til at høre Birthe Kjær.

– Hun er dronning af dansktoppen, fastslår han med myndig stemme.

Og også for Lars Olsen fra bostedet Søbæk Have i Jyderup er Birthe Kjær det store trækplaster. Han fortæller med støtte fra hjælper Pia Larsen, at han har købt en rose, som han håber, han får mulighed for at overrække Birthe Kjær, når hun senere på dagen optræder. Indtil det sker, har en medarbejder taget rosen under sine vinger, så den ikke visner eller bliver knækket.

Lars Olsen er afsted sammen med seks andre beboere, og alle har en ledsager med. Han bærer rundt på en flettet kurv, hvori han gemmer udklip fra ugeblade af sine yndlingsmusikere. Det er – ud over Birthe Kjær – bl.a. Lis og Per, Kandis og Keld og Hilda Heick.

Både beboere og medarbejdere har hver på deres måde forberedt sig på festivalen, og alle glæder sig, fortæller socialpædagog Pia Larsen.

– Festivalen er en fantastisk måde at være sammen med borgerne på. Vi ser dem i andre rammer, hvor de får andre sanseoplevelser. Og der er mulighed for, at vi kan hygge en-til-en med den enkelte borger.

Beboerne fra Søbæk Have deltager kun en dag.

– De fleste har ikke overskud til mere, siger Pia Larsen.

#### En farveltur sammen

På en græsmark ved siden af festivalpladsen har medarbejdere og unge mennesker fra Marjattas ungdomsboliger i Præstø rejst et stort telt. Her skal fem af de unge overnatte under festivalen. I et telt ved siden af bor medarbejderne.

Det er første gang, de unge skal bo alene i telt, og det er der et formål med. De unge skal nemlig senere på året flytte fra ungdomsboligerne og ind i voksenboligerne, så festivalturen er lidt en forsmag på, hvordan det bliver at klare sig lidt mere på egen hånd, end de er vant til.

– Det er en slags farveltur for dem, siger socialpædagog Dorte Hansen.

Dorte Hansen har som de unge glædet sig til festivalen – både til at se de unge i andre rammer





og til faglig sparring – også i andre rammer – med sin kollega.

– Det giver meget fagligt at være afsted sammen og sparre med hinanden. Vi kender hinanden godt fra det daglige arbejde, og kender hinandens faglighed og stærke sider, som vi kan bruge på en ny måde her på festivalen.

### Færre overnatninger

På campingpladsen er der færre overnatninger end for fire-fem år siden, fortæller Lars Ravn, som mener, at det kan hænge sammen med, at ledsagerordningen mange steder er blevet indskrænket.

– Det er superrægerligt. Tidligere kunne vi godt have flere hundrede overnatninger, og det betød, at der også var musik og fest om aftenen, siger Lars Ravn.

En festival som denne viser, hvor stor betydning en ledsagerordning har for mennesker med funktionsnedsættelse, mener Marie Sonne, næstformand for Socialpædagogerne, der har været en tur rundt på festivalpladsen.

– Festivalen er et fantastisk arrangement, hvor der er rum og mulighed for, at alle kan deltage. Det handler om sammenhold, fællesskab og glæde. Derfor har vi også en opgave i at sætte hele ledsagerdebatten i perspektiv.

Der er især én ting, som socialpædagogernes næstformand har bidt mærke i:

– Det glæder mig at se så mange glade og kompetente medarbejdere, som i den grad løfter opgaven og støtter op så meget som muligt, siger Marie Sonne.

Det er en glæde, hun deler med Socialpædagogernes kredsformand i Midtsjælland, Jan Vium. Da festivalen startede for 30 år siden blev der givet økonomisk støtte fra Socialpædagogerne i bl.a. Midtsjælland og Storstrøm.

– Dengang var der intet musiktilbud til den her gruppe mennesker, og vi kunne se, at der var muligheder i det her. Derfor støttede vi, fortæller han.

### Håndtegn og basdunk

Men allerede efter de første år blev støtten fra Socialpædagogerne overflødig, for så kunne Sjællandsfestivalen klare sig selv. Og sådan har det været siden, fortæller Lars Ravn.

Et kig ned gennem dette års program viser et righoldigt repertoire. Der er musik for det unge, dansende publikum og for de lidt ældre og mere rolige gæster. Fra to store scener bliver der på skift spillet musik af navne som Gulddreng, Ida Corr, Burhan G, Infernal, Mek Pek og Jan Svarrer – og selvfølgelig Birthe Kjær.

**MUSIKGLÆDE** Som dronningen af dansktoppen er Birthe Kjær et stort hit blandt deltagerne på Sjællandsfestivalen, hvor også navne som Ida Corr, Burhan G og Gulddreng optrådte i år.





Festivalen er en fantastisk måde at være sammen med borgerne på. Vi ser dem i andre rammer, hvor de får andre sanseoplevelser. Og der er mulighed for, at vi kan hygge en-til-en med den enkelte borger

Pia Larsen, socialpædagog, Søbæk Have

I de 30 år, festivalen har eksisteret, har målgruppen ændret sig, og i dag tæller den et yngre publikum end tidligere, fortæller Lars Ravn.

– De ældre falder fra, og vi skal satse på de unge deltagere, hvoraf der er mange STU-ere (særlig tilrettelagt ungdomsuddannelse, *red.*). Vi er nødt til at lægge vores musikvalg op ad den gruppe. Vi skal selvfølgelig stadig have noget for de ældre udviklingshæmmede, og vi skal stadig have Birthe Kjær. Men der skal også være håndtegn og basdunk på scenen.

Sunshine Band fra Slagelse åbnede festivalen. Sunshine Band er kunstnernavnet for Musikgruppen i Kulturhuset/VASAC i Slagelse. Bandet, der består af 15 medlemmer med nedsat funktionsevne og tre medarbejdere, vandt Handicap Melodi Grand Prix 2016.

#### De frivillige og Sjæleprisen

Når mikrofoner og forstærkerne er slukket, og festivalgæsterne er taget hjem, har arrangørerne lige 14 dages pause til at puste ud, inden de tager fat på næste års program. Det er et stort maskineri, der bare skal køre, og alle medarbejdere er frivillige og arbejder ulønnet. Det samme gjorde de godt 250

frivillige, som under dette års festival sørgede for, at det hele gik, og tilskuerne kunne købe mad og drikke. Blandt de frivillige er der ifølge Lars Rand en del pensionerede socialpædagoger eller socialpædagoger, der har taget fri for at kunne være frivillige. Men efterhånden melder mennesker med nedsat funktionsevne sig også som frivillige.

Mest hastværk er der med at få næste års musikprogram lagt fast. Det skal helst ske inden 1. december, hvis man skal gøre sig håb om at få de gode navne.

Hver festival starter med et budget på 0 kr. og der planlægges ud fra, hvad man forventer at få i indtægt på bl.a. billetter.

Overskuddet fra dette års festival går – i lighed med tidligere år – til en fond, der uddeler den såkaldte Sjælepris, som bliver givet til en person eller en institution med idrætslige eller kulturelle formål inden for målgruppen af mennesker med nedsat funktionsevne.

Foreningen Sjællandsfestivals medlemmer er institutioner og tilbud for personer med handicap eller funktionsnedsættelse i kommunerne Slagelse, Ringsted, Sorø, Odsherred, Holbæk og Kalundborg. ■



## FESTIVAL

# Musik er medicin for hovedet

En ildsjæl, engagerede borgere og velvillige sponsorer. Det er opskriften på succesen for landets eneste festival for mennesker med en senhjerneskade. Og musikkens magi rækker langt ud over endagsfestivalen på Tagdækkervej

Af Lotte Edberg Loveless, nyhedsrum@sl.dk  
Foto: Kissen Møller Hansen

’ Livet går i stå, når du rammes af en hjerne-skade. Det ene øjeblik er du lægestuderende, direktør eller ung og i fuld gang med at feste med vennerne. En hjerneskade afføder stor sorg og vrede: Du er nødt til at opfinde en helt ny identitet. Vi kan ikke give borgerne deres gamle liv tilbage, men vi kan forsøge at skabe øjeblikke af lys.

Ordene er socialpædagog Marianne Fog Martinsens, og vi er på Tagdækkervej Musikfestival i Hammel, hvor musikken og glæden denne dag giver en tiltrængt timeout fra svære livsomstændigheder.

Tagdækkervej er et bo-, rehabiliterings- og aktivitetstilbud for mennesker, der i forbindelse med traumer som en hjerneblødning eller et trafikuheld har fået skadet hjernen.

Det er syvende år, at Danmarks eneste festival for senhjerneskadede slår telt døren op. Dagen byder på seks bands udefra, optrædende borgere på scenen, pølser, fadøl og gang i den.

Marianne Fog Martinsen er idékvinden bag festivalen og også tovholder for den. Musik er i forvejen et omdrejningspunkt i hendes og stedets arbejde.

– I dagligdagen bruger vi musikken som et led i genoptræningen af borgerne. Vi lytter til musik, træner stemmen, synger og spiller. Forskning viser, at musik får hjernens to halvdele til at tale sammen

og er med til at skabe nye veje i en skadet hjerne. Det er den eneste form for aktivitet, som aktiverer og stimulerer hele hjernen, fortæller hun.

Et borgerdrevet festivaludvalg står for planlægningen af festivalen på Tagdækkervej.

– Vi gør meget ud af, at brugerne med støtte fra os så vidt muligt selv skal styre festivalen. Inddragelsen er tidskrævende, men ekstrem vigtig, fastslår Marianne Fog Martinsen.

## Magisk musik

Fra scenen varmer bandet LigeFrem Lykkelig op under publikum, før dagens konferencier-trio – sammensat af to brugere og en medarbejder, alle standsmæssigt klædt i jakkesæt og farveglad butterfly – kalder brugere, beboere og medarbejdere sammen til fælles velkomstsang.

‘Tag mig med ud til Tagdækkervej, der hvor man kan synge’, gjalder det i teltet på melodien af det gamle Kim Larsens-nummer Joanna. Sangen akkompagneres af en håndfuld medarbejdere og brugere – bl.a. en kørestolsbruger, der med trommen i skødet taktfast slår rytmen.

– Han har ellers ikke fuld kontrol over sine arme, men når vi spiller, finder han ubesværet takten. Også når tempoet skifter, fortæller Marianne Fog Martinsen om brugeren.

For musikken kan noget særligt og næsten magisk. Især i den individuelle musikterapi.

– Jeg oplever brugere, der ellers ikke har noget sprog ud over ja og nej, som pludselig synger med på hele teksten, når jeg synger en sang.

Den slags sejre betyder alt i en hverdag, hvor det meste ellers er op ad bakke. Og de smitter.

– Borgeren får håb og et mere positivt syn på sig selv og tilværelsen som sådan. Hun forlader musiklokalet med ny glæde og energi, som hun deler med resten af gruppen, siger Marianne Fog Martinsen.

Men selvom der er gennembrud, kræver det en intens indsats, hvis man skal fastholde fremskridt

## Tagdækkervej

Tagdækkervej rummer tre forskellige tilbud:

- Døgntilbud: Ophold i egen bolig med bostøtte – 18 pladser.
- Rehabilitering: Midlertidigt ophold med henblik på neurorehabilitering – 6 pladser.
- Dagtilbud: Et tilbud om aktiviteter og samvær i dagtimerne – 22 pladser.





Festivalen giver mennesker med en senhjerneskade mulighed for at komme ud og opleve noget i stedet for at sidde inde og kigge på fire hvide vægge

Per Røddik Normand, beboer, Tagdækkervej

og sikre yderligere rehabilitering. Den individuelle musikterapi er betinget af løbende bevillinger fra kommunen.

– De fleste har kolossale hukommelsesproblemer, og færdighederne skal hele tiden holdes ved lige. Det betyder også meget, om brugeren har et netværk, der kan være med til at støtte op om indsatsen.

### Musik skaber nye veje

Marianne Fog Martinsen entrer scenen for at holde en velkomsttale på vers. Bagefter spiller hun et nummer sammen med Ejvind Pagh Larsen, der de seneste seks år har været bruger på Tagdækkervej. Over guitarerne holder de hinanden fast med blikket – hans lidt nervøst og flakkende i begyndelsen og hendes hele tiden roligt og opmærksomt – mens de spiller Springsteen-nummeret The River. Udtrykket er på en gang skrøbeligt og stærkt.

Ejvind Pagh Larsen er tidligere musiker. Som 61-årig fik han en hjerneblødning.

– Jeg kunne ikke tale, skrive eller huske noget. Men det største savn var faktisk, at jeg ikke længere kunne spille, fortæller han.

Netop musikken har været et afgørende redskab i Ejvind Pagh Larsens rehabilitering.

– Marianne er en utrolig dygtig musikterapeut. Hun har lært mig at spille igen. Musikken er medicin for hovedet, og den har på alle planer hjulpet mig tilbage til livet. Musikterapi er den mest effektive behandling, du kan få.

Ejvind Pagh Larsens mirakel kan dokumenteres. Hele venstre hjernehalvdel blev ødelagt ved hjerneblødningen og fremstod fuldstændig sort på scanningsbillederne. I forbindelse med et ildebeholdende fik han for nylig scannet hjernen igen. Scanningen viste, at der i dag er dannet nye hjernebaner og centre i venstre halvdel. Lægerne

siger, at udviklingen helt klart kan forbindes til hans musikterapi.

Ejvind Pagh Larsen glæder sig over festivalens vokseværk. De sidste to år er teltet, som er sponsoreret af et teltudlejningsfirma, blevet udvidet med en ekstra sektion for at rumme de mange besøgende og optrædende.

– Og det stopper helt sikkert ikke der, spør han og tager en tår af sin fadøl.

– Det særlige ved festivalen er, at den udover gæster udefra samler en masse mennesker, som alle er i samme båd. Jeg er så glad, når jeg tager hjem fra festivalen. Også fordi jeg får lov at spille for folk igen. At stige op på den scene er stort og giver selvtillid.

### Synliggørelse i lokalområdet

At Tagdækkervej Musikfestival i dag er en succes, der samler omkring 500 mennesker, stod ikke skrevet i kortene, da Marianne Fog Martinsen oprindelig fik ideen i 2011. Der var nemlig ingen penge at hente i de offentlige kasser. Hun tog udfordringen op, og arbejdet med at skaffe sponsorer spiller i dag en væsentlig rolle i forhold til inddragelsen af brugerne.

– Opbakningen fra vores sponsorer betyder alt, og brugerne er selv meget aktive i søgningen af midler, siger Marianne Fog Martinsen.

Og når brugerne sammen med en medarbejder er ude at søge penge til festivalen, er det ikke bare penge, der ryger ind på kontoen, men også en stor portion goodwill og forståelse. Det klare signal fra Tagdækkervej til omgivelserne er: 'Kom og spørg!'. Det giver den enkelte bruger mulighed for at fortælle sin historie – at han har haft en hjerneblødning eller er blevet kørt ned af en spritbilist – og er med til at skabe yderligere forståelse, fortæller hun:





– I dag kender de erhvervsdrivende vores brugere. Berøringsangsten er væk. Vi har vist Hammel, hvem vi er, og at man godt kan tale med et menneske, selvom munden er skæv.

For brugerne kan jagten på festivalkronerne også være med til at få hul på bylden i forhold til den blufærdighed, mange oplever, når de på grund af en senhjerneskade pludselig ikke læn- gere er de samme som før.

– Tidligere har der været en tendens til at isolere sig. Fra behandlerside har fokus også været på at skærme disse mennesker. Det skal vi stadig, men der ligger også en opgave i at sørge for, at de bliver en integreret del af lokalsamfundet. Vi tager dem med ud i byen, når de har overskud, og får dem hjem igen, når vi kan se, at de trænger til et hvil, fortæller Marianne Fog Martinsen.

### Festival giver liv og håb

En af festivalens faste sponsorer er Aarhus Bankocenter, der giver en årlig donation på 40.000 meget velkomne støttekroner.

– Vores bidrag falder på et rigtig godt sted og gør en masse mennesker glade, siger formand Annie Gisselmann.

Blandt de store sponsorer er et vindmøllefirma og et par banker. Men også brugere støtter festivalen økonomisk. En af dem er et medlem af dagens konferencier-trio, Per Røddik Normand, der fik sin hjerneskade i forbindelse med en arbejdsulykke, som betød mange og lange indlæggelser.

– Ryggen og de fleste knogler i kroppen brækkede. Jeg skulle lære alting forfra, fortæller han.

Ud over at investere dyrebar energi i planlægning og afvikling af festivalen, støtter Per Røddik Normand den ved at købe 100 billetter, som han donerer til andre med en senhjerneskade. I år er de fleste gået til patienter på Hammel Neurocenter.

– Festivalen giver mennesker med en senhjerneskade mulighed for at komme ud og opleve noget i stedet for at sidde inde og kigge på fire hvide vægge. Den skaber liv og er med til at give håb. Det er dejligt at opleve folks glæde og høre al musikken. Tempoet er et helt andet end på andre festivaler. Alle kan være med her, og der er mulighed for at gå til og fra teltet, når du har brug for en pause, siger han.

### Lampfeber

Det er blevet tid til, at Bente Drost Jensen sluger sin lampfeber og kører på scenen for at synge. Hun har sclerose og en deraf affødt hjerneskade og flyttede ind på Tagdækkervej, da stedet åbnede for ti år siden. Foran scenen sidder søsteren Birthe Andersen parat med sin iPad for at forevige optræden. Og hun er her hvert år.

– Festivalen er et fantastisk arrangement, som jeg selvfølgelig støtter op om. Det er så modigt, at min søster og andre borgere overhovedet tør gå på scenen. Og så flot, at der kommer bands udefra og optræder helt gratis, siger Birthe Andersen og fortsætter:

– Stemningen på festivalen er kærlig og intim – vi kommer hinanden ved. Det er en rigtig god og hyggelig dag. Samtidig er det en dejlig måde at være sammen med min søster på. Derudover giver dagen os og de andre i huset noget at snakke sammen om bagefter. Selvom det er en endagsfestival, lever den hele året – også via billeder og videoer, som bliver delt på Facebook.

Også Marianne Fog Martinsen oplever, at der sker noget specielt, når alle under festivalen løftes ud af de vante rammer:

– Vi er sammen med borgerne og deres pårørende på en anden måde end til daglig. Skellet mellem os udviskes, og fællesskabet styrkes. ■

Jeg oplever brugere, der ellers ikke har noget sprog ud over ja og nej, som pludselig synger med på hele teksten, når jeg synger en sang

Marianne Fog Martinsen, socialpædagog, Tagdækkervej

## FOLKEMØDE

Min kontaktperson hjalp mig helt enormt. Udover at inddrage mig i alt, brugte hun også sig selv, og spurgte mig til råds om spørgsmål i sit liv. Jeg så, at hun var et menneske og også kunne opleve tvivl og problemer

Jesper van der Schaft

# Et velment spark og én, der lytter

**Hvilken betydning har inddragelse i forhold til at hjælpe mennesker med psykiske lidelser? Ifølge Jesper van der Schaft er den afgørende. En vigtig stemme får ordet i lyset af det seneste års debat om forholdene i psykiatrien**

Af Lotte Edberg Loveless, nyhedsrum@sl.dk  
Foto: Kissen Møller Hansen

Det er helt klart min kontaktpersons fortjeneste, at jeg i dag har det meget bedre. Hun viste indlevelse og forståelse, da jeg havde det allerværst. Kontaktpersonen lyttede på mig og tvang mig aldrig til noget, men gav mig velmente spark, når der var brug for det. Hun forklarede altid, hvad hun gjorde og hvorfor.

Sådan siger Jesper van der Schaft om den socialpædagog på et aarhusiansk værested, der hjalp ham, da han var ude, hvor han ikke længere kunne bunde. Forud var gået en periode på seks voldsomme år, hvor den sindslidende aarhusianer oplevede, at han ikke blev lyttet til og ikke fik den hjælp, han havde brug for. Det hele kulminerede i 2005, hvor han efter en konflikt med systemet følte sig totalt misforstået og besluttede sig for fuldstændig at boykotte psykiatrien. En beslutning, han siden har fastholdt.

I dag er der igen håb i Jesper van der Schafts liv, og når han har overskud til det, er han med afsæt i sine egne erfaringer en aktiv debattør på psykiatri- og handicapområdet. Et engagement, han i 2014 fik Aarhus Kommunes Handicappris for.

– Det er afgørende, at psykisk syge selv kommer til orde, fastslår han.

I lyset af det seneste års debat om forholdene i psykiatrien – hvor politikere har foreslået alt fra

øget brug af tvang til narkohunde – har Socialpædagogen interviewet Jesper om behovet for inddragelse af mennesker med psykiatriske lidelser.

## Patienter hjalp hinanden

Jesper van der Schaft, der i dag er 47 år, bor i egen bolig og har siden 2005 været på førtidspension. Fra han var 17 år, har han oplevet depression og selvmordstanker. Han er født med en mindre hjerneskade, der betyder delvis lammelse af den venstre side af kroppen.

– Lægerne mener, at hjerneskaden påvirker min personlighed. Jeg har ikke så meget filter og fylder meget. Ikke bare med min tale, men også med min tilstedeværelse. Folk skal nok have mig i små doser, siger Jesper van der Schaft med et skævt smil.

I perioden 1999-2005 var der ikke meget at smile af i hans liv. Seksten gange var han omkring den psykiatriske skadestue i Risskov. Sidste besøg endte i to ugers indlæggelse i begyndelsen af 2003.

– Udover den indledende udredningssamtale havde jeg kun en halv times samtale med en psykiater i de 14 dage, jeg var indlagt. Jeg så, hvor meget lidelse der er blandt psykisk syge mennesker. Vi, der ikke var totalt dopedede af medicin, forsøgte at hjælpe hinanden. Jeg oplevede, at det mere var os, som passede på hinanden, end personalet, siger han.

## Manglende dialog

Efter udskrivelsen fik Jesper van der Schaft tilkendt en bostøtte. På godt to år kom syv forskellige i hans hjem.

I 2005 var han i aktivering i en butik, hvor en tidligere medpatient en dag kom ind for at købe cigaretter.

– Jeg vidste, at hun havde fået kræft, og sagde til hende, at smøger var en rigtig dårlig idé, fortæller Jesper van der Schaft.

## Psykiatridebat på Folkemødet

Inddragelse og trygge rammer giver ikke bare bedre odds for behandling, men forebygger også konflikter, mener Jesper van der Schaft. Han fortalte på Socialpædagogens Folkemødearrangement om psykiatriområdet – og efterlyste mere socialpædagogik.

Læs mere om folkemødet på de følgende sider.



Episoden blev nogle dage senere taget op og problematiseret af bostøtten, der også var bostøtte for kvinden. 'Du skulle have nogen slam, slam', sagde bostøtten håndfast til ham.

– Jeg følte mig totalt misforstået. Det var uretfærdigt, at bostøtten angreb mig for noget, jeg havde sagt i bedste mening.

I frustration kastede Jesper van der Schaft sit krus ind i væggen, hvor det splintredes.

– Vi sad overfor hinanden, og jeg smed ikke kruset i hendes retning, men mod væggen til venstre for mig, forklarer han.

Straks efter gik bostøtten.

– Jeg var fortvivlet og sad bare og græd. Jeg fejede skårene op, så katten ikke skulle skære sig. Et par timer efter ringede jeg til bostøtten for at spørge, om hun var okay, hvilket hun svarede ja til.

Dagen efter modtog Jesper van der Schaft et brev med en politianmeldelse for vold og trusler.

– Jeg forstod ikke, hvorfor bostøtten ikke fortalte, at hun havde anmeldt mig, da jeg kontaktede hende. Jeg ringede til politiet, som sagde, at de ikke opfattede episoden som vold og trusler, og at der ikke var grundlag for nogen sag.

Efterfølgende indkaldte ledelsen af lokalpsykiatrien Jesper van der Schaft til en samtale. Her fik han at vide, at hvis han fremover ville modtage hjælp, skulle det foregå i lokalpsykiatriens lokaler.

– De blev ved med at sige, at de ikke så mig som farlig. Alligevel fastholdt de, at jeg ikke kunne få hjælp hjemme hos mig selv, hvilket er paradoksalt, når det hedder bostøtte, siger Jesper van der Schaft.

– Tvang er et rigtigt dårligt redskab, med mindre man decideret er til skade for sig selv eller fare for andre. Når man tvinger folk til noget, giver det modvilje frem for motivation.

### Forståelse og velmente spark

Efter mødet tog Jesper van der Schaft en beslutning: Han var færdig med psykiatrien. I stedet trak han på en socialpædagog på det værested for sindslidende i Aarhus, hvor han kom. Kontaktpersonen kunne rumme ham og hjalp ham med at lave strategier for, hvad han kan gøre i svære situationer. Socialpædagogen sørgede for, at han hele tiden havde mulighed for at komme i kontakt med hende. Det blev nødvendigt en til to gange, hvor Jesper van der Schaft havde det allerdårligst.

– Min kontaktperson hjalp mig helt enormt. Udover at inddrage mig i alt, brugte hun også sig selv, og spurgte mig til råds om spørgsmål i sit liv. Jeg så, at hun var menneske og også kunne opleve tvivl og problemer.

I takt med at Jesper van der Schaft fik det bedre, blev telefonsamtalerne færre, men relati-

Det er afgørende, at psykisk syge selv kommer til orde

Jesper van der Schaft





## Fokus skal være på, hvordan vi bruger den enkelte borgers ressourcer til at bygge ham op i stedet for at splitte hans liv ad ved at tage hans hjem

Jesper van der Schaft

Målet er et mere helstøbt behandlingstilbud og at dæmme op for konflikter og vold i psykiatrien. Gode intentioner, men en krølle på loven er, at borgere på et bosted for at få tilbuddet skal opsiges deres bolig.

– Det er den dårligste løsning, jeg har set i mands minde. Hvis du ikke ved, hvad du kommer tilbage til efter en indlæggelse, bliver du endnu mere syg, siger Jesper van der Schaft.

Børne- og Socialminister Mai Mercado (K) har ganske vist forsikret, at alle vil få et nyt botilbud, men Jesper van der Schaft tvivler på, at kommunerne kan leve op til det løfte.

– Der er ikke bosteder nok, og jeg frygter virkelig, at mange vil ende på gaden efter indlæggelsen. Der bliver også færre og færre væresteder for sindslidende. Bare her i Aarhus var der før fire væresteder med uddannet personale – i dag er der et. Der er langt flere sindslidende på gaden end tidligere, og mange opsøger fx Kirkens Korshærs tilbud, hvor miljøet er hårdt og præget af mange misbrugere og alkoholikere.

### Underminering af rettigheder

I Jesper van der Schafts optik er muligheden for at fratage svært psykisk syge deres bolig under en indlæggelse ikke bare utryghedsskabende, men også et diskriminerende skråplan.

– Ikke engang hårde kriminelle mister deres bolig, når de er i fængsel. Den nye lov illustrerer med al tydelighed, at psykisk syge ses som andenrangsborgere. Og hvad bliver det næste? Skal døgnanbragte børn og udviklingshæmmede, der bliver syge og indlagt på hospitalet, også miste deres hjem, spørger Jesper van der Schaft.

Han sætter også spørgsmålstegn ved, om det nye tilbud reelt vil forebygge konflikter.

– Psykisk syge har brug for en tryk base. Utryghed giver en mere udadreagerende adfærd. Fokus skal være på, hvordan vi bruger den enkelte borgers ressourcer til at bygge ham op i stedet for at splitte hans liv ad ved at tage hans hjem.

Jesper van der Schaft mener, at det er på tide, at psykisk syge bliver mødt som de mennesker, de er, og ikke bare som sagsnumre.

– En sindslidelse er en alvorlig sygdom. Folk dør af det! Hver dag begår to danskere selvmord og 18 forsøger at tage deres eget liv. Personalet har vildt travlt på grund af for dårlige normeringer. Vi skal have flere socialpædagogiske medarbejdere, så vi kan sikre det ægte relationsarbejde, og hele psykiatrien skal på finansloven i stedet for diverse lappeløsninger i form af satspuljemidler, siger han. ■

### 150 nye pladser

Folketinget vedtog 2. juni en ny lov om nye rehabiliterende psykiatriske afdelinger til mennesker med svære psykiatriske lidelser og udadreagerende adfærd – en løsning, som bl.a. Socialpædagerne har sat sit fingeraftryk på.

onsarbejdet fortsatte og hjalp ham også til at få styr på alt det praktiske i hverdagen.

– Førhen så jeg bogstaveligt talt verden omkring mig i sort/hvid. Når jeg kigger ud af vinduet i dag, er himlen blå, skyerne hvide og træerne grønne. Det er det samme med mine tanker – der er også kommet kulør på dem, fortæller han.

– Jeg kan stadig blive slået ud og har også selvmordstanker, men selv i de mørkeste perioder er der håb og ting, der peger fremad. Jeg kan ikke begå selvmord, fordi jeg altid lige skal have noget mere med – en festival, min fødselsdag eller et oplæg, jeg skal holde.

### Risiko for at ende på gaden

Noget af det, der i øjeblikket optager Jesper van der Schaft meget, er den netop vedtagne lov, der betyder oprettelsen af 150 nye pladser i psykiatrien til mennesker, der oveni en svær psykiatrisk lidelse har et misbrug og udadreagerende adfærd.

# Hvis vi kunne bestemme...

Af Klaus Lange, kal@sl.dk

Foto: Søren Kjeldgaard

Hvis du var politiker og kunne bestemme én ting, hvad skulle så være anderledes om et år? Det spørgsmål stillede Socialpædagogen til tre af de mange medlemmer, der deltog på årets Folkemøde på Bornholm



**LENE GREEN OLSSON**, socialpædagog, familieplejer, 56 år

## TAG BØRNENE MED PÅ RÅD

- Der skal meget mere fokus på overgange til voksenlivet. Og der skal i den grad fokus på, hvor vigtigt det er, at børn og unge tages med på råd, når de fx er anbragte og skal flytte bosted. Jeg har selv to plejebørn, der snart skal have efterværn, så det kommer meget tæt på. Jeg var til en debat, hvor to unge satte så fint ord på, hvordan de var blevet flyttet rundt og overhovedet ikke taget med på råd. En pige havde fået besked af sin sagsbehandler om, at nu skulle hun altså bo her og her, til hun var 23 år. Ingen havde spurgt hende til råds! Et af de unge mennesker kaldte på 'byggeplaner' i stedet for handleplaner. Det synes jeg var inspirerende, for det jo handler om at bygge noget op.



**BITTEN SOHN THOMSEN**, socialpædagog indenfor psykiatrien, 48 år

## ET DRAB ER ALT FOR MEGET

- De fem drab, der har været på bosteder og forsorgshjem, er alt for meget. Ét enkelt drab er alt for meget! Det skal være sådan, at mennesker, der kommer psykiatrisk i nød, kan få en plads. Og det skal være sådan, at de bliver mødt med den rigtige faglighed, de rigtige ressourcer og det rigtige udgangspunkt i forhold til komme videre i livet. Vi er desværre rigtig langt fra det mål – men vi er på vej. Og jeg er glad for, at Socialpædagogerne har været meget i front på den dagsorden i forhold til at ytre sig og pege på, hvordan vi kan forebygge. Alene det, at der er lydhørhed på Christiansborg i forhold til at tage vores mærkesager. Det er et vigtigt skridt på vejen.



**OLE DAM OLSSON**, familieplejer, 58 år

## SÆT BARNETS TARV FØRST

- Hvis jeg kunne lave én ting om, så ville det være anbringelsesområdet. Det skal være kommunen, der bestemmer, om et barn skal anbringes eller ej, men pengene skal hentes et andet sted fra (end kommunekassen, red.). Problemet med den nuværende struktur er, at kommunerne finder på alle mulige ting for at slippe billigst. Jeg så hellere, at staten eller en uvildig instans betalte omkostningerne, så det ikke var overladt til den enkelte kommune at vurdere, hvad de har råd til, men at vurdere behov og sætte det først. Det skal ikke være sådan, at når vi når sommerferien, så er der ikke penge til at anbringe flere børn i det år.



## FOLKEMØDE

# Det tager jeg med videre

## BENNY ANDERSEN: FRIVILLIGHED - SÅDAN SIKRER VI FAGLIGHEDEN



Landets kommuner er i fuld gang med at lægge strategier for, hvordan frivillige kan spille en større rolle. Den udvikling kommer også til at ske på det socialpædagogiske område, og det var rammen om en debat mellem Socialpædagogernes forbundsformand Benny Andersen og socialminister Mai Mercado

(K) på årets Folkemøde. Og bliver det gjort på den rigtige måde – nemlig med afsæt i en socialpædagogisk faglighed – kan brug af frivillige både være til gavn for borgeren og for de fagprofessionelle, siger Benny Andersen:

- Frivillighed er en del af det socialpædagogiske DNA. Vi kan bruge den socialpæ-

dagogiske faglighed til at give borgerne nye muligheder for at være en del af noget mere, end de kommunale rammer fx kan tilbyde.

Men frivillighed er også et emne, der sætter sindene i kog. For hvordan sikrer man den rette faglighed i arbejdet? Mange frygter også, at regeringens og kommunernes frivillighedsdagsordner er en måde at lempe besparelser ind af bagvejen, der vil medføre et dyk i den faglige kvalitet.

- Når vi går aktivt ind i at udvikle regeringens frivillighedsdagsorden, er det, fordi det giver os muligheden for at påvirke rammerne, som frivilligheden skal udfolde sig inden for, siger Benny Andersen.

Som et eksempel nævner

han Aksel, der har en autismediagnose, og for hvem hunde betyder noget særligt. Derfor har socialpædagogerne på hans botilbud skabt kontakt mellem Aksel og lokale hundeejere.

- Det har åbnet for nye relationer og venskaber, som gør Aksel både stolt og glad. Personalet har arbejdet med Aksel i to år. Gennem arbejdet har de fundet frem til hans interesse for hunde og lykkedes med at koble det til en frivillig, der også skulle være tryk ved projektet. Det kræver faglighed for at lykkes. Det kan man ikke uden en socialpædagogisk, faglig rygsæk, siger Benny Andersen.

## MICHAEL MADSEN: SKAL VI SNART SIGE '40.000 MEDLEMMER'?



'Det ligger ikke i kortene, at vi skal erstattes af robotter'. Sådan konstaterede forbundskasserer Michael Madsen, da han på forbundets medlemsmøde på Folkemødet så fremad i forhold til udfordringer, som socialpædagoger vil møde i fremtiden.

- De socialpædagogiske arbejdsopgaver vil stadig være

der i de næste mange år, og den menneskelige kontakt i det sociale arbejde bliver ikke erstattet af den teknologiske udvikling, siger han og fastslår, at Socialpædagogerne 'på alle måder' er en sund organisation:

- Vi har set en stabil medlemsfremgang over de seneste årtier, og forbundet har en god

og sund økonomi. Hvis det fortsætter, som vi forventer, skal vi snart vænne os til at sige '40.000 medlemmer'. Det er stærkt.

Blandt en række væsentlige udfordringer fremhæver han socialpædagogerne arbejdsmiljø.

- Vi lærte noget nyt, da vi sidste år spurgte medlemmer, der havde valgt at forlade fagforeningen, hvad det egentlig drejede sig om. Mange beskrev et hårdt arbejdsmiljø på deres arbejdsplads – også hårdere, end hvad der er acceptabelt. Faktisk så hårdt, at de havde valgt at finde et nyt arbejde.

I undersøgelsen skrev et medlem, der havde skiftet job og dermed fagforening, sådan om baggrunden: 'Jeg

er stoppet som tilkaldevikar, fordi jeg simpelthen synes, at det, man giver borgeren i dag, er uværdigt. Det pædagogiske arbejde er ikke muligt. Jeg fik at vide, at jeg kunne lave det pædagogiske arbejde, mens jeg badede borgeren eller gav ham mad.'

Det får Michael Madsen til at understrege behovet for fortsat at kæmpe for at forbedre arbejdsmiljøet på de socialpædagogiske arbejdspladser.

- Medlemmernes arbejdsmiljø og de rammer, de har, til at udføre deres faglighed inden for, er helt afgørende emner for os. Det skal vi fortsat kæmpe benhårdt for at forbedre, siger Michael Madsen.

Af Klaus Lange, kal@sl.dk · Foto: Søren Kjeldgaard og Socialpædagogerne

Socialpædagogerne var vært for en række arrangementer på Folkemødet, og her fortæller medlemmerne af forretningsudvalget hvilke pointer og argumenter, de tager med videre i det politiske arbejde

## MARIE SONNE: SOCIALE INDSATSER ER IKKE KØBMANDSVARER



Konkurrenceudsættelse, udlistering og privatisering. Det er ord, som socialpædagoger kommer til at høre meget til i fremtiden – også på fx voksenhandicapområdet. Regeringen har nemlig planer om, at langt flere velfærdsgaver fremover skal varetages af private leverandører, og bl.a. derfor havde et af

Socialpædagogernes debatarrangementer på Folkemødet netop konkurrenceudsættelse af handicapområdet på dagsordenen.

For hvordan hænger en socialpædagogisk indsats præget af tryghed og kontinuitet sammen med en kommerciel tankegang, hvor udbydere også har 'billigst' som et af de

parametre, de skal sælge sig selv på?

Dårligt, mener næstformand Marie Sonne:

- Sociale indsatser er ikke som varer, der kan udsættes for konkurrence på linje med andre tjenesteydelser! Vi risikerer at bryde med kontinuiteten og tilliden, hvis kommunerne hvert tredje eller fjerde år skal konkurrenceudsætte den socialpædagogiske indsats og starte forfra, siger hun.

- Når vi diskuterer udbud og konkurrenceudsættelse på det sociale område, skal vi tage udgangspunkt i, om det er i borgernes interesse eller ej, fastslår Marie Sonne.

Hun understreger, at Socialpædagogerne ikke har en ideologisk modstand i forhold

til at lade private aktører lave tilbud til gavn for borgerne:

- Der er i dag mange private, højt specialiserede tilbud, der formår at give et tilbud af høj kvalitet til mennesker med funktionsnedsættelser. Når jeg bekymrer mig for udviklingen, så handler det om, at det vil være totalt ødelæggende for borgerens udvikling, hvis vi bryder med indsatsen, alene fordi der på kort sigt findes et billigere tilbud. Eller fordi regeringen ideologisk er tilhænger af konkurrenceudsættelse, siger Marie Sonne.

## VERNE PEDERSEN: AT MISTE SIT HJEM ER ET KOLOSSALT INDGREB



- Vi arbejder fra morgen til aften med at få det her til at lykkes.

Ordene kom fra Verne Pedersen, næstformand i Socialpædagogerne på årets Folkemøde i en debat om de massive udfordringer i psykiatrien, hvor fem drab på fem år har tegnet området i de senere år.

Hvis tilhørerne troede, at de 150 pladser på nye psykiatriske afdelinger, som regeringen vedtog i foråret, ville løse problemet, ja, så gik de fra debatten med forvisningen om, at der stadig er lang vej igen.

- Vi har kæmpet for, at de nye steder skulle give så meget mening for borgerne som muligt. Det gode er, at vi får

misbrug og psykiatri samlet. Det ser jeg perspektiver i. Men det er overhovedet ikke gjort med det, siger Verne Pedersen og fortsætter:

- Hele psykiatrien trænger til et løft. Det gælder i forhold specialisering og økonomi. Når vi – igen og igen – diskuterer forholdene i socialpsykiatrien og behandlingspsykiatrien, så skal det ses i forlængelse af mange års nedskæringer. Derfor er politikerne på Christiansborg nødt til at prioritere området, hvis de vil sikre en holdbar løsning.

I forbindelse med oprettelsen af de 150 pladser har Socialpædagogerne og en række andre organisationer lagt pres på politikerne på Christiansborg for at nå mere

holdbare løsninger. Det har især drejet sig om brugen af tvang, hvor politikerne måtte tage et vidtgående lovforslag af bordet efter modstand fra bl.a. Socialpædagogerne. Men 'vi er endnu ikke i mål', siger Verne Pedersen:

- Jeg finder det fx meget problematisk, at borgeren risikerer at miste sit hjem ved at blive indskrevet på de nye afdelinger. Det er et kolossalt indgreb. Der er tale om frivillig indskrivning, men vil folk takke nej, når de samtidig mister deres bolig. Det kan underminere det rehabiliterende forløb, som er hele formålet med de nye afdelinger.

## ARBEJDSMILJØ

# AMR'erne skal mere på banen

Det er jo i høj grad arbejdsmiljørepræsentanterne, der har stor indflydelse og betydning i forhold til at definere arbejdsmiljøindsatsen på den enkelte arbejdsplads. Og vi vil rigtig gerne have en tættere kontakt til alle vores dygtige AMR'er

Gert Landergren Due, formand, Socialpædagogerne Østjylland

**En stærk arbejdsmiljørepræsentant skaber balance i arbejdsmiljøet. Derfor har Socialpædagogernes Kreds Østjylland udpeget 20 arbejdsmiljørepræsentanter som ambassadører. De skal styrke TRIO-samarbejdet lokalt – og være kredsens stemme ude på arbejdspladsen**

Af Tina Løvbom Petersen, tln@sl.dk  
Foto: Kissen Møller Hansen

**V**i har brug for jer. I skal være vores stemme ude på arbejdspladsen, for det er jer, der har fingeren på pulsen, når det handler om arbejdsmiljø. Sådan lød opfordringen fra Socialpædagogerne Østjylland i efteråret 2016, da kredsen skød et stort arbejdsmiljøprojekt i gang.

I dag – godt et halvt år efter – er der udpeget 20 nye arbejdsmiljøambassadører, som alle til daglig er arbejdsmiljørepræsentanter rundt om på østjyske socialpædagogiske arbejdspladser. Og tirsdag den 6. juni stod de i spidsen for en stor konference i Aarhus, hvor i alt 175 ledere, tillidsrepræsentanter og arbejdsmiljørepræsentanter var samlet for at sætte fokus på arbejdsmiljøet og TRIO-samarbejdet.

– Vi tror på, at en god arbejdsmiljørepræsentant skaber balance i arbejdsmiljøet. Derfor har vi i forbindelse med vores store satsning her i foråret 2017, arbejdsmiljøprojektet AMBassadørR, valgt at lade de 20 ambassadører samarbejde med kredsen om at arrangere den arbejdsmiljøkonference, vi holder i dag. Og jeg er da stolt over at se, at 175 deltagere er mødt op – det svarer til næsten en tredjedel af alle de TRIO'er, som Kreds Østjylland har registreret rundt om på kredsens arbejdspladser, lød det fra kredsformand Gert Landergren Due, da han åbnede konferencen.

## Open Space gav livlig debat

Med arbejdsmiljøprojektet og de nye ambassadører ønsker kredsen at udvikle arbejdsmiljørepræsentanternes faglighed og styrke deres kompeten-

cer – og så er håbet også, at man fra kredskontorets side får lettere adgang til den viden og indsigt, som netop AMR'erne har.

– Det er jo i høj grad arbejdsmiljørepræsentanterne, der har stor indflydelse og betydning i forhold til at definere arbejdsmiljøindsatsen på den enkelte arbejdsplads. Og vi vil rigtig gerne have en tættere kontakt til alle vores dygtige AMR'er, som vi jo ellers typisk kun ser, når de er nyvalgte og skal introduceres til arbejdet, sagde Gert Landergren Due.

Konferencen, der blev holdt på Koldkærgård Conferencecenter i det nordlige Aarhus, bød på en blanding af humoristiske oplæg om bøvvl og arbejdsglæde, input til, hvordan man tænker etik ind i arbejdsmiljøarbejdet – og en masse drøftelser på kryds og tværs mellem deltagerne. Ikke mindst da de 20 arbejdsmiljøambassadører bød op til snak og debat i en såkaldt Open Space-seance, hvor deltagerne bevægede sig rundt på kryds og tværs i konferencelokalet for at dele viden og erfaringer med hinanden.

– Hvor er det fedt at høre så mange gode pointer. Det er virkelig noget, man kan bruge i sit eget arbejde, hvad enten man er leder, TR eller AMR, fordi man får en masse input, viden og erfaringer fra folk, der har fingeren på pulsen og ved, hvad det handler om. Super måde at mødes på, lød det undervejs fra flere af de ambassadører, som stod for at afvikle Open Space seancen.

## God dynamik i rummet

Ambassadørerne stod fordelt rundt i lokalet med ansvar for debatten – og det tog afsæt i 13 forskellige temaer med overskrifter som fx 'En fælles forståelse af kerneopgaven', 'Plads til en dårlig dag', 'Sygdom rammer hele personalegruppen – ikke kun de syge' og 'Det gode arbejdsmiljø kræver tydelig ledelse'.

– Jeg oplevede, at folk var meget interesserede i at mødes og debattere, og de gik målrettet efter emner, der interesserede dem. Der var en god dynamik i rummet, hvor man fornemmede, at det for nogle handlede om at gå i dybden med et enkelt emne eller to, mens andre kredsede rundt og forsøgte at drøfte samtlige temaer. En spændende oplevelse, lød det fra Lars Stüker, som er arbejds-





## LETTERE AT BÆRE ANSVAR



**DET HAR VÆRET GODT** at få ny relevant viden – og møde kolleger, som klæder mig bedre på med deres erfaringer, siger Jette Merete Axelsen, arbejdsmiljøambassadør og AMR i Det Specialiserede Socialområde i Odder.

– Jeg er forholdsvis ny i rollen som AMR, så arbejdsmiljøprojektet har både givet mig ny viden og et stærkt netværk. Jeg har lært meget af de erfaringer, vi som AMR-kolleger har delt med hinanden undervejs, så jeg synes bestemt, at jeg nu har fået lidt mere fod på rollen. Det gør det lettere at bære det ansvar, jeg føler, at jeg har i hverdagen for at sætte arbejdsmiljø på dagsordenen over for mine kolleger.

Sidste år var Jette Merete Axelsen med på Socialpædagogernes temadag i Herning om den toneangivende trio, hvor deltagerne bl.a. blev kastet ud i et såkaldt øvelsesterræn med masser af forskellige opgaver og dialogstationer. Netop den

model valgte ambassadørerne at tage afsæt i, da de arrangerede arbejdsmiljøkonferencen i Aarhus.

– Det er på den måde, vi endte med at sætte Open Space på programmet, hvor deltagerne også bevæger sig rundt og debatterer og snakker med hinanden. Det fungerer rigtig godt – og faktisk er det også en tilgang, som vi har brugt på min arbejdsplads, siger Jette Merete Axelsen.

Det skete bl.a., da alle medarbejdere i forbindelse med en større omstrukturering var tre dage på Tunø.

– Som AMR var jeg og de øvrige i TRIO'en med til at lave dialogstationer og på den måde sende kollegerne ud på en slags skattejagt rundt på øen, hvor de fik talt en hel masse om bekymringer, muligheder og udfordringer. Det er en super god måde at arbejde med arbejdsmiljø og trivsel på, fordi man får en mere fri dialog med god levende snak.





miljørepræsentant i Bofællesskabet Hasselager – og en af de 20 arbejdsmiljøambassadører.

For Jill Enoch, som er afdelingsleder på Mini-institutionen Sølyst, gav det rigtig god mening at fordybe sig i et emne, som hun kender fra hverdagen. Så hun valgte i Open Space at gå i dybden med tema 12, der handlede om, hvordan man får TRIO-samarbejdet til at flytte noget i praksis.

– Det var interessant at høre, hvordan andre strukturerer TRIO-samarbejdet, for det var helt

**SAMTALE** Under Open Space-seancen gik deltagerne rundt mellem 13 forskellige poster, hvor en ambassadør var vært for en debat om et tema som fx 'Plads til en dårlig dag' – og bevægelsen rundt i rummet satte også skub i debatten.

tydeligt, at mange er et helt andet sted, end vi fx er. Hos os har vi en stor enhed med rigtig mange medarbejdere og flere forskellige typer tilbud, så vi er meget afhængige af et tæt samarbejde i vores lokale trio, hvor vi kan fokusere på den målgruppe og de arbejdsmiljøproblematikker, vi har inde på livet. Det samarbejde har vi valgt at strukturere ud fra et arbejdsmiljø-årshjul, hvor vi så mødes fast fire gange om året, sagde hun.

### Alle tre ben repræsenteret

For mange af de fremmødte gav det særlig god mening, at de var afsted sammen – alle tre parter i TRIO'en.

– Som samlet TRIO var det godt at opleve, at der på konferencen helt overordnet blev sat fokus på, at det i hverdagen netop er TRIO'en, der skal være faciliterende og motiverende i forhold til at tage arbejdsmiljøspørgsmål op, lave temamøder, dialogfora og i det hele taget inddrage kollegerne i arbejdsmiljøarbejdet. Det er jo et fælles ansvar at sikre et godt arbejdsmiljø, og vi fik for alvor slået fast, at det er os – TRIO'en – der skal være med til

## ET VIGTIGT INITIATIV



**VI SKAL MERE PÅ BANEN** som AMR'er. Så jeg bakker op om det her fine initiativ, siger Lars Stüker – arbejdsmiljøambassadør og AMR på Bofællesskabet Hasselager

– Kredsen giver udtryk for, at de tror, de kan få et mere nuanceret billede af dagligdagen ude på arbejdspladserne ved at inddrage og styrke arbejdsmiljørepræsentanterne – og det initiativ vil jeg meget gerne støtte op om. Derfor meldte jeg mig til ambassadørkorpset, fortæller Lars Stüker.

Han kan sagtens genkende billedet af, at AMR'erne godt må komme meget mere på banen – ikke mindst i TRIO-samarbejdet.

– I takt med, at mange enheder bliver større og større, sker der ofte det, at tillidsrepræsentanten kommer til at sidde langt væk fra medarbejderne. Men som AMR er

man jo stadig midt i det hele og har god føling med hverdagen og udfordringerne på arbejdsmiljøområdet, så vi skal da inddrages meget mere i det løbende samarbejde. De tider, hvor arbejdsmiljørepræsentanten bare var med, når der skulle laves APV hvert tredje år, er for længst forbi.

Lars Stüker er især glad for det netværk, han nu har fået med andre AMR'er i kredsen på tværs af arbejdsområder.

– I løbet af det her projekt har mødet med andre AMR'er givet mig et mere nuanceret billede af de problematikker, der er inden for vores felt – ikke bare på min egen arbejdsplads. Den viden kan jeg fx bruge til at klæde min egen TR på, ligesom jeg i TRIO-samarbejdet lettere kan være med til at pege på de rigtige løsninger, uden at vi hver gang skal opfinde den dybe tallerken.

**UDSYN** Både konferencen og ambassadørforløbet har givet AMR'erne et billede af arbejdsmiljøproblematikker på andre arbejdspladser – og dermed et nyt blik på de ting, de tumler med i deres egen hverdag.

at skabe de nødvendige rammer for, at alle kan spille ind på det her felt, lød det fra Jette Merete Axelsen, arbejdsmiljøambassadør – og til daglig AMR i Det Specialiserede Socialområde i Odder.

Hun havde sin leder Birgit Hansen med, og for hende er TRIO-samarbejdet er en forholdsvis ny ting. Så hun var glad for at blive introduceret til, hvad en TRIO er for en størrelse.

– Jeg synes, at det giver en fin smidighed, at man kan mødes i TRIO'en – især hvis den kun består af tre personer. Når man som jeg kommer fra en større enhed, hvor man kun mødes til de store formelle møder med AMR og TR, så er det her lidt en ny måde at tænke på, sagde Birgit Hansen, som dog godt kan få øje på et par udfordringer i forhold til TRIO-samarbejdet.

– Hos os har jeg som leder rigtig mange andre faggrupper end socialpædagoger – og jeg ser en udfordring i at sikre, at de også er repræsenteret i det mere uformelle samarbejde i en TRIO. Samtidig vil jeg gerne involvere mine mellemledere i det samarbejde, fordi det jo er dem, der er tættest på arbejdsmiljøopgaverne i det daglige. Og den viden



risikerer at gå tabt i TRIO'en, hvis det kun er mig som øverste leder, der deltager.

Op til konferencen har Kreds Østjylland afholdt tre workshops for arbejdsmiljørepræsentanterne i kredsen, og det har været budskaberne fra de tre arrangementer, der har dannet det faglige fundament for indholdet på konferencen. Hele arbejdsmiljøprojektet skal nu evalueres – og resultaterne bruges til at udstikke retningen på kredsens indsats på arbejdsmiljøområdet i de kommende år. ■

## DET ER LETTERE AT VÆRE SYNLIG



**JEG OPLEVER**, at mit arbejde som AMR er blevet mere synligt for mine kolleger – at de stoler på, at jeg er der for dem, siger arbejdsmiljøambassadør Kathrine Mikkelsen, AMR i Specialbørnehaven Lucernevej

– Jeg er blevet en del klogere i løbet af det her projekt. Klogere på, hvordan hele organisationen i Socialpædagogerne er bygget op, hvilke retningslinjer og politikker der er – og klogere på den rolle, jeg har som AMR. Så jeg er glad for, at man fra forbundets side gerne vil synliggøre arbejdsmiljørepræsentanternes arbejde noget mere.

– Hos os er det forholdsvis nyt med TRIO-tankegangen, så det har været super godt at få inspiration fra andre og høre, hvordan de griber det an. For selvom vi har et tæt samarbejde i dagligdagen mellem leder, AMR og TR, så har vi da talt om at gøre det mere struktureret og etablere

flere fastlagte møder, hvor vi får diskuteret nogle af de emner, der er relevante for arbejdsmiljøet.

Kathrine Mikkelsen har især været glad for at møde andre arbejdsmiljørepræsentanter fra Randers Kommune, hvor hun arbejder.

– Når man bliver valgt som AMR, så får man jo ikke lige en liste med navne på dem, der sidder med samme kasket på andre arbejdspladser. Men sagen er jo, at det ofte er de samme udfordringer, opgaver og problemstillinger, vi møder i hverdagen. Og med konferencen og de workshops, vi har holdt, er det nu blevet meget lettere at trække på et netværk af AMR'er. Jeg kan mærke, at vi begynder at kende hinanden, at vi kan snakke om arbejdet på en anden og mere åben måde – så det da helt oplagt at bevare kontakten os AMR'er imellem også fremover.

## PRÆSTATIONSSAMFUNDET

# De socialt udsatte bliver også presset

Vi lever i et samfund, hvor der i højere og højere grad sættes fokus på præstation, konkurrence og endeløs udvikling – og det påvirker også de mennesker, som socialpædagoger arbejder med og for, lød det på et medlemsmøde i Kreds Midt- og Vestjylland

Af Maria Rørbæk, mrk@sl.dk

Foto: Ole Joern / Red Star

Som mentor for ledige er det meget tydeligt for mig, at vi lever i et præstationssamfund, hvor det hele tiden gælder om at præstere, og hvor det kan være enormt svært, når man – bare i en kort periode – ikke føler, at man *kan* præstere, fordi man ikke har noget arbejde. For nylig var der fx en ung mand, der sagde til mig, at han simpelthen ikke kunne forstå, at hans kæreste ville være kæreste med ham, når han nu ikke havde noget arbejde.

– Jeg kender et forældrepar med en stærkt udviklingshæmmet voksen søn. De taler om, at han hver dag bliver kørt på arbejde – men det, han laver på arbejdet, er at rasle med en rangle. Hvorfor skal det kaldes arbejde? Og hvad fortæller det om forældrenes behov for, at han skal præstere noget?

Sådan lød to kommentarer fra socialpædagoger, der var mødt op til Kreds Midt- og Vestjyllands arrangement om 'Præstationssamfundet', hvor

sociolog Anders Petersen fortalte om sin bog af samme navn. En bog, der argumenterer for, at stigningen i antallet af depressioner hænger sammen med, at vi lever under et indre pres i et præstationssamfund, hvor det hele tiden gælder om at gøre sig gældende på jobbet og i privatlivet. Det er ikke vigtigt, hvad man er god til, men det er altafgørende, at man hele tiden præsterer optimalt inden for et eller andet – og at man er i evig og endeløs udvikling.

## Ja, vi lever i et præstationssamfund

Anders Petersens teoretiske oplæg blev fulgt af en praksisorienteret diskussion mellem deltagerne. Kunne de genkende hans beskrivelser af præstationssamfundet fra deres eget socialpædagogiske arbejdsliv? Hvad betyder det for udsatte mennesker, at vi lever i et præstationssamfund? Og kan socialpædagogikken gøre noget for at dæmpe op for de negative konsekvenser?

I alt var et halvt hundrede socialpædagoger fra vidt forskellige arbejdspladser mødt frem, og blandt dem var der ingen tvivl: Anders Petersen har en pointe, når han taler om et præstationssamfund. Og mange så en sammenhæng til deres socialpædagogiske arbejde.

– Da jeg var nyuddannet socialpædagog, handlede det i højere grad om mål, hvor borgerne kunne udvikle og realisere deres personlige og kreative potentialer. Det var det, der skulle til for at skabe kvalitet og glæde i borgernes liv. Nu mærker vi indimellem, at det i højere grad handler om at nå færdigheds mål, siger Jane Gejl, der arbejder i Ikast-Brande på et botilbud for mennesker med autisme.

Bagefter uddyber hun:

– Vi kan stadigvæk godt arbejde med mål som fx, at en beboer skal have mere livskvalitet, men man skal måske kæmpe mere for at komme igennem med det. Der bliver i højere grad lagt vægt på, at beboeren fx skal lære at vaske sit tøj selv, eller at beboeren selv skal kunne spise eller transportere sig. Det kan være fornuftigt nok, men fokus må bare ikke kun være på de mål, der kan være nyttige, fordi der så kan spares nogle penge, siger Jane Gejl.

Og hun bliver suppleret af sin kollega Sonja Kristensen, der er enig:



## Diskuter på facebook

### Er du enig i, at vi lever i et præstationssamfund?

Hvis ja: Hvad betyder det for dit socialpædagogiske arbejde? Og kan socialpædagogikken som fag være med til at modvirke de negative konsekvenser?

Deltag i debatten på: [www.facebook.com/groups/socialpaedagogen](http://www.facebook.com/groups/socialpaedagogen)



– Det er jo ikke altid, at de 'nyttige' mål er de bedste for beboeren. Det kan være, at beboeren har meget mere glæde af at komme ud at gå i naturen frem for at bruge en masse ressourcer på at prøve at lære at vaske sit tøj.

### Der er også fordele

I salen var der dog også socialpædagoger, der kunne se fordele ved præstationsamfundet. En mand tog ordet og sagde:

– Du har talt rigtig meget om skyggesiderne ved præstationsamfundet, men jeg tænker også, at der er nogle solsider. Vi har aldrig før haft så mange, der gennemfører en ungdomsuddannelse, og kriminaliteten falder. Og det, tænker jeg, hænger sammen med et fokus på, at man skal præstere på individniveau. Man kommer ud over det der med, at 'det er samfundets skyld'. Du sagde før, at noget af det værste, man kan være i et præstationsamfund, er en 'taber'. Og det tænker jeg, at du har ganske ret i. Men i mit arbejde med udsatte unge oplever jeg, at det er med til at rykke dem.

– Så du siger altså, at for en særlig gruppe af udsatte unge, kan det være godt, spurgte Anders Petersen.

– Ja, svarer manden – og den bemærkning fik straks en kvinde til at løfte en finger i vejret.

– Jeg arbejder også med udsatte unge, hvoraf mange har stress og depression, og nogle af dem har gennemført en ungdomsuddannelse, men de er dæleme også blevet syge af det. Så det, at de

har gennemført en ungdomsuddannelse, er ikke ensbetydende med, at det er gået godt.

Fra salen blev det også påpeget, at der i et samfund med stort fokus på præstation og succes bliver et kæmpe gab mellem dem, der klarer sig i præstationsmøllen – og dem, der ikke gør. Og at nogle udsatte unge opgiver på forhånd, fordi det virker som om, man skal præstere så uoverkommeligt meget for at være med i ræset.

– I stedet bliver de initiativløse og føler sig forkerte med lavt selvværd, lød det fra en deltager.

### Konstant udvikling

I sit oplæg lagde Anders Petersen også vægt på, at man i præstationsamfundet skal være i konstant udvikling. Hver gang et mål er nået, skal man sætte sig et nyt, og der er ingen øvre grænse.

– Man kan ikke rigtig forestille sig, at der en dag kommer en og siger: 'Nu kan du godt stoppe. Nu behøver du ikke være mere omstillingsparat'. Eller at en medarbejder til en MUS-samtale siger til sin chef: 'Nu er jeg 43 år. Nu har jeg udviklet mig så meget, som jeg kan, så nu må du sætte barren efter, at det er hertil og ikke længere'.

Den pointe høstede spredte grin fra salen, og flere kunne genkende kravet om konstant udvikling fra deres arbejde. En fortalte, hvordan der i hendes arbejde med udsatte familier hele tiden skal sættes nye mål, hver gang familien har nået et mål. Hvis forældrene fx har formået at få barnet til at gå i skole fire dage om ugen i stedet for en eller to, skal

**PRES** Sociolog Anders Petersen mener, at den aktive, præstationsagtige tilgang til tilværelsen er blevet et krav til moderne mennesker. Vi skal være omstillingsparate, forandringsvillige, aktive, fleksible, initiativrige, udadvendte, effektive, sociale, positive, robuste osv.





**UDDYBNING** Efter medlemsmødet blev en gruppe socialpædagoger fra forskellige arbejdspladser tilbage for at nuancere deres synspunkter om, hvorvidt vi lever i et præstations-samfund, og hvad det betyder for det socialpædagogiske arbejde.

der straks fokus på, at barnet skal i skole fem dage om ugen. Ikke på det, familien har klaret.

– Og nogle gange har familien dæleme været på arbejde og knoklet for, at barnet overhovedet er begyndt at komme i skole. De har faktisk gjort det godt. Så jeg står nogle gange med spørgsmålet: Hvornår er godt godt nok?

### Hvad nu?

Anders Petersen var meget interesseret i at høre, om de deltagende socialpædagoger havde nogle bud på, hvad man kan gøre for at modvirke de negative konsekvenser af præstationssamfundet.

– Når jeg er ude at holde oplæg på fx gymnasier, er der altid nogle, der kommer op til mig bagefter og spørger: Og hvad skal vi så gøre ved det? Og det har jeg ikke noget svar på – men i mit næste forskningsprojekt vil jeg gerne prøve at undersøge det nærmere. Og jeg tænker, at det er vigtigt, at det ikke bliver en individualiseret løsning, men en fælles løsning, sagde han.

Socialpædagogerne i salen havde ikke nogle entydige og bombastiske løsningsforslag – snarere nogle lidt eftertænksomme.

– Jeg tænker, at vi skal blive bedre til at sige fra, når der bliver stillet urimelige krav til vores borgere, sagde en.

Efter mødet blev synspunkterne udbygget i en mindre rundbordssnak med nærværende fagblad. Her kom der et klart budskab om, at det første skridt er at blive bevidst om, hvad det er for et samfund, vi lever i – og hvilket pres, det medfører.

– Så vi skal have flere medlemsmøder af denne type, hvor vi taler om det, foreslog Berit Eidesgaard Boesen.

– Og så må vi bruge vores faglighed til at sige fra, når vi oplever, at borgerne bliver udsat for et urimeligt pres om at præstere, sagde Birgitte Fisker.

– Og vi må prøve at sætte fokus på alt det værdifulde i livet, der ikke handler om præstation. På borgernes livskvalitet, sagde Sonja Kristensen.

### Det præstationsfrie rum

Fra Job-Igen i Viborg deltog flere socialpædagoger, der alle på forskellig vis arbejder med ledige. Og de var også enige om, at det gælder om at sætte fokus på noget andet end den evige præsteren.

– Vores kerneopgave er jo at hjælpe mennesker i beskæftigelse, men for at nå det, skal vi nogle gange sætte fokus på noget andet end den manglende beskæftigelse, fortalte Ida Løvsø, der forklarede, hvordan de prøver at skabe et præstationsfrit rum for derved at opbygge selvværd.

– Hvis det at arbejde og præstere bliver det altafgørende vigtige for identiteten, får man det selvfølgelig skidt, når man ikke har noget arbejde, og så kan det faktisk blive endnu sværere at få et arbejde, fordi man fx trækker sig tilbage socialt. Derfor arbejder vi meget med identiteten og prøver at finde frem til alt det andet end arbejde, der giver værdi, sagde hun.

– Og vi prøver at skabe nogle modbilleder af, at man ikke behøver at opnå det perfekte for at have en meningsfyldt beskæftigelse, udbyggede Birgitte Magnus.

– Man behøver fx ikke at arbejde 37 timer. Man kan måske arbejde 20 timer.

Socialpædagogernes kredsformand i Kreds Midt og Vest, Peter Sandkvist, afsluttede diskussionen i salen med at opfordre til at tale videre om emnet:

– Jeg synes ikke helt, jeg fik svaret på, hvad vi så gør ved det? Men der sker i hvert fald ikke noget, hvis vi ikke tager det alvorligt. Og jeg tænker, at vi som fag og som socialpædagoger måske kan have en vigtig rolle at spille. ■

## DAGPENGE

# Sidste del af reformen en realitet

**1. juli træder anden del af dagpengereformen i kraft – og der er både positive elementer og ting, der trækker ned, siger forbundskasserer Michael Madsen**

Af Jens Nielsen, jni@sl.dk

**M**ens sommeren er ved at lægge en dæmper på aktiviteten på mange arbejdspladser, er det modsatte tilfældet i landets a-kasser. Fra 1. juli træder anden del af dagpengereformen nemlig i kraft, og det medfører store ændringer, der vender op og ned på både regler og arbejdsgange. Travlheden har også ramt Socialpædagogernes a-kasse, der har opgraderet mandskabsmæssigt for at være klar til de nye regler.

– Ja, der er blevet løbet stærkt op til 1. juli, og vi fortsætter det høje tempo for at sikre, at vi kan være der for vores ledige medlemmer, når de har brug for os – være der med den rette hjælp og rådgivning, siger formanden for a-kassen, forbundskasserer Michael Madsen.

Ændringerne i dagpengesystemet er de største siden 1970, og derfor blev den planlagt gennemført i to omgange. Første del trådte i kraft 1. januar – og nu bliver anden del så en realitet.

Og det bliver med ændringer, der betyder helt nye regler for både ledige og efterlønsmodtagere – regler, der både indeholder positive og negative nyheder, påpeger Michael Madsen.

## Plus og minus

På plussiden tæller fx de nye muligheder for at forlænge dagpengere retten. Med de nye regler indføres en mere fleksibel model, hvor selv få arbejdstimer kan veksles til nye timer med dagpenge.

– Det er godt og også en hårdt tiltrængt forbedring, for de gamle regler ramte en stor gruppe rigtig hårdt, efter at dagpengeperioden med et slag blev halveret med reformen fra 2010, siger Michael Madsen og kalder 2010-reformen for 'en fiasko'.

Men den nye reform har også en slagside, når det handler om finansieringen:

– Det er beskæmmende, at regningen skal betales af de nyuddannede. Allerede med indførelsen af første del af reformen fra årsskiftet mistede dimittenderne med ét hug hele 2.000 kr. om måneden. Den måde at få tingene til at gå op på ligger et godt stykke fra den solidaritetstankegang, der ellers er bærende i dagpengesystemet, siger Michael Madsen.

## Karendage skæmmer

Han peger også på, at de karendage, der nu indføres, trækker godt ned i det samlede indtryk. Karendagene betyder, at man som ledig hver fjerde måned mister retten til dagpenge i en dag, med mindre man har haft 148 arbejdstimer som fuldtidsforsikret eller 97 timer for deltidsforsikrede – altså fire ugers henholdsvis fuldtids- og deltidsarbejde – i løbet af de fire måneder.

– Det er en åbenlys forringelse – ikke mindst fordi vi i forvejen står med en forringet kompensationsgrad, hvor den ledige får en lavere procentdel af sin hidtidige løn i dagpenge. Og så rammer karendagene tilmed typisk ledige, der af den ene eller anden grund i forvejen har svært ved at komme i arbejde på trods af nok så ihærdig jobsøgning. Det er svært at se hvad positivt, der skal komme ud af det, siger Michael Madsen.

Netop derfor er han godt tilfreds med, at det er lykkedes Socialpædagogerne at forhandle en gunstig lønforsikringsordning på plads. Som medlem

af forbundet får man nemlig dækket det økonomiske tab ved karendagene i de første seks måneder af ledigheden, som lønforsikringen dækker.

## Stadig sund fornuft

Kompensationsgraden har været gradvist faldende i en længere årrække. Det skyldes bl.a. den årlige regulering af den maksimale dagpengesats, som på grund af reglerne opbygning betyder, at dagpengene over tid ikke følger den almindelige lønudvikling.

– Den udvikling bliver politikerne nødt til at tage alvorligt. Hvis kompensationsgraden falder yderligere, så er der en reel fare for, at hele dagpengesystemet skrider. Det kan kun fungere, hvis også dem, der måske er mere sikre i jobbet og med høje indkomster, er med

ombord og er med til at bære, siger Michael Madsen.

Samtidig peger han dog på, at der fortsat er rigtig gode grunde til at være med i en a-kasse som Socialpædagogernes:

– Ud over det solidariske element så er det stadig sund fornuft, for hvis man skulle blive ramt af ledighed, så kender vi i a-kassen det socialpædagogiske arbejdsmarked rigtig godt. Vi har gode kontakter til arbejdspladserne, og det betyder, at vi dagligt kan hjælpe ledige tilbage i job, siger Michael Madsen.

Socialpædagogernes a-kasse har da også gennem en årrække scoret topplaceringen, hvad angår medlemmernes tilfredshed, i den årlige benchmarking af a-kasserne. ■

Læs mere om de nye regler på [www.sl.dk/a-kasse](http://www.sl.dk/a-kasse)

## De nye regler

Med dagpengereformens anden del følger en lang række nye regler. Her er nogle af de centrale:

**Optjening:** Fremover kan du optjene ret til dagpenge enten via lønindkomst eller via løntimer.

**Dagpengesatsen:** Beregnes som udgangspunkt på baggrund af de 12 måneder inden for de seneste 24 måneder, hvor du har haft den højeste indtægt. Højeste sats er 18.403 kr. for fuldtids- og 12.269 kr. for deltidsforsikrede pr. måned.

**Dagpengeperioden:** Du kan maks. få dagpenge i to år. Dog forbruger man kun sin dagpengetid med det antal timer, man reelt får udbetalt. Og perioden kan forlænges for hver arbejdstime, man har: En arbejdstime udløser ret til to dagpengetimer.

**Digital adgang:** Du kan nu følge med i dit ledighedsforløb på [jobnet.dk](http://jobnet.dk), hvor du kan få et overblik over fx det antal dagpengetimer, du har fået udbetalt, og det, du har tilbage.

Reglerne er komplicerede og med mange undtagelser. Socialpædagogernes a-kasse har lavet en pjece, der giver et godt overblik. Du kan downloade den på [www.sl.dk/udgivelser](http://www.sl.dk/udgivelser)

## SLAGELSE-SAGEN

Den her sag skriger jo på, at kommunerne organiserer indsatsen på en måde, så der er flere øjne og flere fagpersoner inde over sagerne

Verne Pedersen, næstformand, Socialpædagogerne

# Familieplejeindsatsen skal nytænkes

**Kommunerne må om-lægge organiseringen af arbejdet med anbringelser i plejefamilierne og sikre, at både plejefamilier og anbragte børn får bedre faglig opbakning, siger Socialpædagogernes næstformand efter dom i Slagelse-sagen**

Af Jens Nielsen, jni@sl.dk

Det er en på alle måder tragisk sag, og det siger sig selv, at kommunen ikke har været sig sit ansvar bevidst. Og sagen og den klare melding fra landsretten bør få alle kommuner til at overveje, hvordan de organiserer arbejdet omkring familieplejeanbringelser.

Sådan siger Socialpædagogernes næstformand Verne Pedersen efter dommen i den såkaldte Slagelse-sag. Her havde tre tidligere anbragte søstre, der nu alle er i 20'erne, krævet erstatning af Slagelse Kommune, fordi kommunen trods flere underretninger ikke greb ind, da de tre gennem en årrække blev udsat for både vold og seksuelle overgreb fra faren i den plejefamilie, de var anbragt i.

Søstrene blev anbragt i 1999, og i 2008 blev plejefaren idømt fem års fængsel for overgrebene. I løbet af den retssag kom det frem, at kommunen (der før kommunalreformen var Skælskør Kommune) i flere år praktisk talt ikke havde ført tilsyn i plejefamilien.

Det førte til, at de tre søstre siden anlagde den erstatnings-sag, hvor landsretten i sin dom

i dag slog fast, at kommunen har svigtet sin opgave og har tilsidesat sin handlepligt – både i forhold til serviceloven og i forhold til menneskerettigheds-konventionen.

I dommen hedder det, at 'det efter karakteren og alvoren af de forskellige indberetninger og bekymringer må have stået klart for kommunen, at pigerne under anbringelsen på opholdsstedet risikerede at blive udsat for personlige overgreb, men at kommunen ikke på noget tidspunkt tog skridt til at undersøge forholdene hos plejefamilien nærmere eller hindre, at sådanne overgreb fandt sted'.

De tre søstre havde krævet 300.000 kr. hver i erstatning, men landsretten tilkendte dem hver en erstatning på 100.000 kr.

## Flere faglige øjne

Den markante dom bør være en god anledning for kommunerne til at se på, hvordan de håndterer og styrker den samlede indsats i anbringelsessager:

– Denne her sag skriger jo på, at kommunerne organiserer indsatsen på en måde, så der er flere øjne og flere fagpersoner inde over sagerne. Der er brug for en organisering, hvor børn også kan have en form for kontakt eller tilknytning til andre anbragte og andre voksne, så de har mulighed for at betroe sig til andre, der kan sørge for, at der bliver grebet ind, siger Verne Pedersen.

Hun peger på, at det kan gøres ved eksempelvis at koble plejefamilierne sammen med den dybe faglighed, der findes på landets døgninstitutioner – og at man dermed kan slå op til flere fluer med ét smæk:

– Arbejdet som familieplejer er et ensomt arbejde, men ved at tænke tingene sammen i fagligt velfunderede ressourcentre kan man både sikre et fagligt udviklingsmiljø for plejefamilierne, som er stærkt påkrævet, og sikre, at der er flere øjne og flere faglige blikke på såvel plejefamilierne som på børnene, siger Verne Pedersen.

Og de anbragte børn skal også tænkes ind, mener hun:

– Der er både mulighed for at børnene kan komme med i børnenetværk, der kan give dem et fællesskab med andre børn og støtte dem i at danne de relationer, som mange af dem har svært ved. Samtidig kan døgninstitutionen fungere som et aflastningstilbud, hvor børnene og de unge kan møde andre anbragte og andre voksne, siger Verne Pedersen.

## Tilsyn med alle

Hun understreger, at det handler om at sikre både de anbragte børn og plejefamilierne bedst muligt – både i forhold til den faglige indsats og det gode arbejde i hverdagen hjemme i familien, men også når det handler om retssikkerheden generelt og muligheden for at få støtte i svære situationer.

Verne Pedersen peger på, at indførelsen af de sociale tilsyn udgør en afgørende forskel i forhold til de begivenheder, der har udløst den aktuelle sag.

– De sociale tilsyn udgør selvfølgelig en markant forbedring i forhold til at opfange sager som denne – men vi mangler stadig at få udbredt tilsynene til at gælde alle plejefamilier – også de konkret godkendte som fx netværks- og slægtsplejefamilier. En god anbringelse

i en plejefamilie kræver et godt visitationsarbejde – og at der følges op gennem tilsyn. Det er kommunens ansvar, at børnene får de rette tilbud, og at de trives og udvikler sig, siger hun.

## Behov for retfærdighed

Både Slagelse-sagen og en lignende sag i Esbjerg har vakt debat om selve det at anlægge rets- og erstatningssager, når det handler om en myndigheds ansvar, men Socialpædagogernes næstformand forstår godt, at de tre søstre er gået retens vej. Dog så hun hellere, at ansvarsplaceringen kunne ske i et andet regi:

– Jeg kan godt forstå, at de her piger har et behov for at få placeret et ansvar, og jeg synes, der skal være et system, der sikrer, at det kan ske. Vores retssystem er godt til mange ting, og det er det, vi lige nu har til at afgøre sager, som denne. Det er bare ikke ideelt, når det handler om sager som disse – man kan jo fx risikere at tabe en sag på grund af juridiske spidsfindigheder. Det vigtigste er stadig, at man i kommunerne prioriterer området, laver ordentlig sagsbehandling og i langt højere grad lytter til børnene. Det vil vi fortsætte med at insistere på, siger Verne Pedersen.

– Vi skal selvfølgelig passe på, at vi ikke ender der, hvor myndighederne så at sige kan betale sig fra at svigte. Og netop derfor er det afgørende, at vi både får set på organiseringen af indsatsen og på, hvordan man får placeret et ansvar og sørget for, at der bliver konsekvenser af det, så vi hele tiden kan skærpe indsatsen og minimere risikoen for sager som denne, siger Verne Pedersen. ■



## GENERALFORSAMLINGER 2017

# Indkaldelse til kredsgeneralforsamlinger

I september og oktober afholdes kredsenes ordinære generalforsamlinger. Se datoen for generalforsamlingen i din kreds og sæt kryds i kalenderen

## Syddjylland

**Onsdag den 13. september kl. 16.00 – 21.30**

Indskrivning fra kl. 15.30.  
Folkehjemmet, Haderslevvej 7, 6200 Aabenraa. Dagsorden ifølge vedtægterne. Der vil være kaffe/the og kage ved mødets start, og middag ca. kl. 18.00. Tilmelding senest den 6. september på kredsens hjemmeside.  
Dagsorden og mere information på [www.sl.dk/syddjylland](http://www.sl.dk/syddjylland)

## Storstrøm

**Tirsdag den 31. oktober kl. 16.30**

Indskrivning fra kl. 15.30.  
Hollænderhaven, fuglebakken 3, 4760 Vordingborg. Dagsorden ifølge vedtægterne. Tilmelding senest den 24. oktober på kredsens hjemmeside.  
Dagsorden og mere information på [www.sl.dk/storstrom](http://www.sl.dk/storstrom)

## Nordsjælland

**Tirsdag den 19. september kl. 15.00 – 21.00**

Indskrivning fra kl. 14.30.  
Pharmakon, Milnersvej 42, 3400 Hillerød. På denne generalforsamling skal der udover valg til bestyrelsen, beretning, regnskab /budget også vedtages, hvad kredsen fremad skal arbejde med. Men vi skal også diskutere og udtage krav til OK-18, så der er al mulig grund til at sætte kryds i kalenderen. Tilmelding senest den 15. september på kredsens hjemmeside.  
Dagsorden og mere information på [www.sl.dk/nordsjaelland](http://www.sl.dk/nordsjaelland)

## Midtsjælland

**Mandag den 30. oktober kl. 16.00 til 21.00.**

Indskrivning fra kl. 15.30.  
Ringsted Kongrescenter, Nørretorv 55, 4100 Ringsted. Efter en kort velkomst kommer Fangekoret og underholder i en times tid. Der vil være en let buffet. Tilmelding til buffetten senest den 24. oktober på kredsens hjemmeside.  
Dagsorden og mere information på [www.sl.dk/midtsjaelland](http://www.sl.dk/midtsjaelland)

## Østjylland

**Tirsdag den 10. oktober kl. 15.00 – 21.00**

Indskrivning fra kl. 15.00.  
LO Aarhusalen, Skt. Knuds Torv 3, 1. sal, 8000 Aarhus C. Ekstra punkt på dagsordenen: Godkendelse af forretningsorden. Spisning fra kl. 18.00 – 19.00. Forslag skal indsendes senest 10 dage før generalforsamlingen. Tilmelding senest den 3. oktober på kredsens hjemmeside eller på mail [oestjylland@sl.dk](mailto:oestjylland@sl.dk).  
Dagsorden og mere information på [www.sl.dk/oestjylland](http://www.sl.dk/oestjylland)

## Lillebælt

**Mandag den 30. oktober kl. 16.00 – 21.30**

Indskrivning fra kl. 15.30.  
Lillebæltshallerne, Færøvej 74-76, 5500 Middelfart. Gæstetaler: Formand LO Lizette Risgaard Middag ca. kl. 18.00 – 19.00. Forslag skal være os i hænde senest 10 dage før generalforsamlingen. Tilmelding senest 25. oktober til [lillebaelt@sl.dk](mailto:lillebaelt@sl.dk) eller på tlf. 7248 6400.  
Dagsorden og mere information på [www.sl.dk/lillebaelt](http://www.sl.dk/lillebaelt)

## Bornholm

**Torsdag den 12. oktober kl. 17.00**

Kredskontoret, Storegade 38, Rønne. Der er spisning efter generalforsamlingen kl. 19.30. Tilmelding senest den 10. oktober til born-

[holm@sl.dk](mailto:holm@sl.dk) eller tlf. 7248 6650.  
Dagsorden og mere information på [www.sl.dk/bornholm](http://www.sl.dk/bornholm)

## Midt- og Vestjylland

**Onsdag den 11. oktober 2017 kl. 16-19**

Indskrivning fra kl. 15.30  
Hotel Eyde, Mindegade 2, 7400 Herning  
Dagorden pkt. 6 indkomne forslag: § 11, stk. 3. Forslag, der ønskes generalforsamlingen, skal være kredsbestyrelsen i hænde senest 10 dage før generalforsamlingens afholdelse. Forslag skal være forsynet med medlemsnummer/medlemmets cpr.nr. og underskrift. Spisning fra kl. 19 – tilmelding senest den 4. oktober 2017 på [midtogvestjylland@sl.dk](http://midtogvestjylland@sl.dk).  
Dagsorden og mere information på [www.sl.dk/midtogvestjylland](http://www.sl.dk/midtogvestjylland)

## Nordjylland

**Mandag den 23. oktober kl. 15.30 til 21.00**

Indskrivning fra kl. 14.30.  
Vejgaard-hallen, Aalborg  
Nu sætter vi kursen for de næste år. Tilmelding senest den 12. oktober på kredsens hjemmeside.  
Dagsorden og mere information på [www.sl.dk/nordjylland](http://www.sl.dk/nordjylland)

## Storkøbenhavn

**Onsdag den 13. september kl. 16.00 – 21.30**

Indskrivning fra kl. 15.30.  
Herlev Medborgerhus, Herlevgårdsvej 18, 2730 Herlev. Læs meget mere på kredsens hjemmeside, hvor du løbende vil kunne finde nyt om dagsorden, opstilling og valg, beretning, forslag m.m. Af hensyn til bestilling af mad ønsker vi tilmelding til [storkoebenhavn@sl.dk](mailto:storkoebenhavn@sl.dk) senest den 4. september, men alle er selvfølgelig velkomne på dagen.  
Dagsorden og mere information på [www.sl.dk/storkoebenhavn](http://www.sl.dk/storkoebenhavn)

DELTA I SOCIALPÆDAGOGENS  
**FACEBOOK-GRUPPE**

ET RUM FOR FAGLIG REFLEKSION  
OG ERFARINGSUDVEKSLING

[SL.DK/FACEBOOK](http://SL.DK/FACEBOOK)

## FORSKNING

Når man læser Inge Bryderups forskning, står det klart, at familieplejerne løser en vigtig, men svær opgave, og at de i meget høj grad har brug for støtte og opbakning i form af fx supervision, uddannelse og faglig sparring

Verne Pedersen, næstformand, Socialpædagogerne

## Vigtig viden om familieplejere udbredes

**Ny bog sætter med afsæt i et stort forskningsprojekt fokus på de danske plejefamilier. Socialpædagogerne håber, at den nye viden kan være med til at skabe bedre forhold for plejebørn**

Af Maria Rørbæk, mrk@sl.dk

**F**amilieplejere i Danmark modtager i høj grad børn med komplekse behov – og næsten 60 pct. af de erfarne familieplejere svarer, at de nu

modtager børn, der er 'mere belastede' end tidligere.

Det er et af resultaterne af et landsdækkende forskningsprojekt, der netop er udkommet i bogform på forlaget Klim.

Bogen bærer titlen 'Familiepleje i Danmark', og den formidler bl.a. resultatet af en spørgeskemaundersøgelse med svar fra mere end 3.000 familieplejere.

Det er professor Inge Bryderup fra Aalborg Universitet, der sammen med et forskerteam står bag projektet, og Socialpædagogernes næstformand, Verne Pedersen, håber, at bogen vil nå bredt ud.

– Når man læser Inge Bryderups forskning, står det klart, at familieplejerne løser en vigtig, men svær opgave, og at de i meget høj grad har brug for støtte og opbakning i form af fx supervision, uddannelse og faglig sparring, siger hun.

### Pjece med hovedresultater

Socialpædagogerne har udgivet en pjece med hovedresultaterne fra forskningsprojektet sammen med forbundets anbefalinger til tiltag på området.

– Forbundet vil gerne medvirke til at udbrede de nye forskningsresultater, fordi vi ser dem som et vigtigt redskab

for politikere og andre, der har ansvaret og ønsker at styrke indsatsen for de anbragte børn på et forskningsbaseret grundlag, siger Verne Pedersen.

I pjecen slår hun til lyd for oprettelse af ressourcecentre på fx døgninstitutioner, hvor kompetencerne til at understøtte familieplejerne samles, hvor man som familieplejer 24 timer i døgnet kan få råd og vejledning, og hvor familieplejerne får mulighed for løbende opkvalificering og tilbud om netværk. ■

*Pjecen kan gratis downloades på Socialpædagogernes hjemmeside [www.sl.dk](http://www.sl.dk) under udgivelser.*

## Landskonference for familieplejere

Den 18. – 19. september 2017 på Comwell i Middelfart

Professor Inge Bryderup fortæller om sine nyeste forskningsresultater om almindelige familieplejere, efterfølgende dialog med forskeren og politikere om, hvordan kommunerne kan styrke familieplejeområdet.

Lilli Bach Andersen fortæller om at være plejemor. Ann E. Knudsen holder et oplæg om traumatisering og hjernens udvikling. Forbundsformand Benny Andersen går i dialog med salen om overenskomst. Faglig konsulent Kirstine Nylev fortæller om Socialpædagogernes Faglige selskab om udsatte børn og unge.

Minikonferencer: Theraplay v. Charlotte Hagmund, Lær for Livet v. Illa Westrup Stephensen.

### Tilmeldingsfrist: 16. august 2017

Yderligere oplysninger og tilmelding: [www.sl.dk/familiepleje2017](http://www.sl.dk/familiepleje2017)

## SIKKERHED

# Farligt alene- arbejde stadig udbredt

**Knap halvdelen af de socialpædagoger, der arbejder med potentielt farlige borgere, oplever jævnligt at være alene om arbejde, hvor de burde være to. Det viser en ny undersøgelse fra Socialpædagogerne**

Af Malene Dreyer, mad@sl.dk

**M**ange socialpædagoger på bosteder for psykisk syge og andre udsatte borgere er jævnligt nødsaget til at arbejde alene med potentielt farlige borgere. Det viser en ny undersøgelse, som Socialpædagogerne har gennemført.

I forlængelse af DR-dokumentarserien 'Dræbt i tjenesten' har Socialpædagogerne afdækket udbredelsen af alenearbejde blandt medlemmerne i dag.

I en spørgeskemaundersøgelse blandt 337 medlemmer, som arbejder med potentielt farlige beboere, har hele 47 procent svaret, at de indenfor en måned har været nødt til at arbejde alene, hvor der burde have været to. Det til trods for, at der er sket fem drab på området inden for de seneste år – de fleste i situationer, hvor medarbejdere har været alene.

Socialpædagogernes formand Benny Andersen er rystet over resultatet:

- Vi har sagt det igen og igen: Det er helt uacceptabelt, at vores medlemmer bliver bragt i en situation, hvor de skal arbejde alene under utrygge forhold. Man kan være en nok så god socialpædagog, det nytter

bare ikke noget, hvis rammerne for at udføre sin faglighed ikke er sikkerhedsmæssigt forsvarlige, siger han.

## Arbejdsgivers ansvar

Det er altid arbejdsgiverens pligt at sikre, at særlig fare ved alenearbejde imødegås. Kan man ikke det, må medarbejderen ikke være alene. Sådan skriver Arbejdstilsynet. Men det farlige alenearbejde er altså fortsat udbredt praksis.

Ifølge Socialpædagogernes undersøgelse er årsagen i høj grad mangel på ressourcer. 28 procent oplever, at de flere gange om måneden ikke kan arbejde fagligt med de værktøjer, som kan forebygge voldelige episoder, fx relationsopbygning, konfliktnedtrapping mv.

- Vi ved, at vi kan undgå langt de fleste af de farlige episoder ved at bruge de rette faglige metoder fx til konfliktnedtrapping, men det kræver, at der er personale nok. Så det kan i sidste ende betyde forskellen på liv og død, om der er de fornødne ressourcer, siger Benny Andersen.

Han foreslår, at der udarbejdes en selvstændig bekendtgørelse, der præciserer, at det er uacceptabelt at arbejde fysisk og fagligt isoleret eller alene indenfor et område, hvor der er konstateret en voldsrisiko.

Hos KL er meldingen, at det er den lokale arbejdsplads, der skal sikre, at de farlige situationer forhindres ved fx at flytte på nogle personaleressourcer til de situationer, hvor der er størst behov for dem. Men 'det er kommunens ansvar, at arbejdet kan udføres arbejdsmiljømæssigt forsvarligt', siger chefkonsulent Preben Meier Pedersen. ■

## NOTER

### Socialpædagogerne: Pensionsplan kun halv løsning

Regeringen og Dansk Folkepartis pensionsaftale er kun en halv løsning, der ikke løser problemerne. For en stor gruppe socialpædagoger kan det ikke betale sig at spare op til pension. Det siger Socialpædagogernes formand, Benny Andersen efter indgåelse af aftalen. Den nye aftale giver bl.a. mulighed for, at man de sidste fem år før pensionsalderen vil kunne sætte 50.000 kr. efter skat ind på en aldersopsparing – som ikke senere vil blive modregnet i folkepensionen som konsekvens af det såkaldte samspilsproblem. 'Aftalen rammer skævt, fordi den i høj grad tilgodeser de højest lønnede, mens det for mange socialpædagoger stadig ikke vil kunne betale sig at spare op til pension. Dels fordi de ikke vil kunne udnytte aldersopsparingen fuldt ud, men også fordi skævheden i pensionerne opstår allerede 15-20 år før pensionsalderen. Og det problem løser regeringen og DF ikke', siger Benny Andersen.

jni

### Socialt udsatte føler sig ekskluderet

De mest udsatte danskere føler sig på mange måder udelukket fra de fællesskaber, hvor andre mødes. De oplever i langt højere grad end resten af befolkningen, at de er ensomme og ikke bliver værdsat af andre. Sådan lyder nogle af konklusionerne på en ny SFI-undersøgelse. 'Vores undersøgelse bekræfter – hvad tidligere forskning også peger på – at velfærdssystemet ofte er gearret til enkeltstående problemer og har svært ved at hjælpe de allersvageste borgere, der har meget komplekse problemer. Resultaterne tyder på, at civilsamfundet kan spille en vigtig rolle i at få de mest udsatte danskere ind i fællesskabet, men det forudsætter, at velfærdssystemet styrker indsatsen overfor denne gruppe,' siger forsker Lars Benjaminsen, der er undersøgelsens hovedforfatter. Læs mere [www.kortlink.dk/quadr](http://www.kortlink.dk/quadr)

mrk

### Underklassens børn mangler tro på fremtiden

Børn fra økonomisk og socialt trængte familier har i ringere grad forhåbninger om, at de selv får et godt voksenliv. Det viser en undersøgelse, som Børnerådet netop har offentliggjort. Hvor 80 pct. af børnene med veluddannede og/eller økonomisk velstående forældre forventer, at de som voksne får en høj livstilfredshed, gælder det kun for 46 pct. af børn med lavtuddannede og/eller økonomisk trængte forældre. Undersøgelsen bygger på svar fra 3.700 børn i 7. klasse og viser også andre sociale slagsider. Eksempelvis er børn fra økonomisk trængte familier oftere syge og er mindre tilfredse med deres egen sundhed end andre børn. Om undersøgelsens resultater siger Børnerådets formand Per Larsen: 'Det er alarmende. Politikerne må på banen og sikre indsatser, så alle børn får mulighed for at leve et godt og sundt liv.'

mrk

### Rettelse

I artiklen 'Større gennemslagskraft' bragt i Socialpædagogen nr. 07/2017 fremgik det, at socialpædagog Jens Wernberg er ansat på Børne- og Ungdomspsykiatrisk Center i Ballerup. Et sådant sted findes imidlertid ikke, og arbejdspladsens korrekte navn og geografiske placering er Børne- og Ungdomspsykiatrisk Center i Glostrup. Vi beklager fejlen.

Red.

## UDVIKLINGSHÆMMEDE

Jeg vil ikke ligefrem sige, at jeg jubler, men jeg er tilfreds med loven – og det er jeg, fordi alternativet er værre. I mine øjne er det alvorlig omsorgssvigt, hvis man lader et menneske dø, fordi det fx siger nej til hjertemedicin eller kemoterapi uden at forstå, hvad det indebærer at sige nej

Marie Sonne, næstformand, Socialpædagogerne

## Lov om tvangsbehandling vedtaget

Efter årelange diskussioner har Folketinget vedtaget en kontroversiel lov, der i særlige situationer åbner op for tvangsbehandling af fx udviklingshæmmede. Socialpædagogerne mener, at der er tale om en ansvarlig lov

Af Maria Rørbæk, mrk@sl.dk

**F**ra 1. januar 2018 bliver det lovligt at tvangsbehandle mennesker med fx udviklingshæmning eller demens – men kun i helt særlige tilfælde.

Alle Folketingets partier undertagen Enhedslisten har vedtaget en lov, der giver mulighed for at behandle livstruende eller alvorlige sygdomme, selvom en borger med forståelseshandicap modsætter sig uden at forstå konsekvensen.

Og det glæder Socialpædagogernes næstformand Marie Sonne:

– Jeg vil ikke ligefrem sige, at jeg jubler, men jeg er tilfreds med loven – og det er jeg, fordi alternativet er værre. I mine øjne er det alvorlig omsorgssvigt, hvis man lader et menneske dø, fordi det fx siger nej til

hjertemedicin eller kemoterapi uden at forstå, hvad det indebærer at sige nej.

Sundhedsminister Ellen Trane Nørby (V) er også tilfreds og siger:

– Jeg er glad for, at vi nu har fundet en løsning, som gør det muligt at hjælpe nogle af de svageste patienter, som ikke selv kan tage vare på sig selv.

### Fokus på retssikkerhed

I loven slås det fast, at formålet er at sikre den bedst mulige, behandling, omsorg og beskyttelse af patienten, at gennemførelse af tvang skal ske i overensstemmelse med grundlæggende retssikkerhedsprincipper og at tvang skal begrænses til det absolut nødvendige.

Konkret betyder det bl.a., at der kun må anvendes tvang, når det sker for at undgå en 'væsentlig forringelse af patientens helbred eller sundhedstilstand' og 'det efter en helhedsvurdering fremstår som den bedste løsning for patienten at gennemføre behandlingen'. Alle beslutninger om tvangsbehandling skal indberettes, og det pointeres, at man kun må gribe til tvang, hvis man først har forsøgt sig med 'tillidsskabende tiltag' og forsøgt med at motivere til frivillig behandling. Endvidere oprettes der et nyt klagenævn, Tvangsbehandlingsnævnet.

Den nye lov har været længe undervejs, og siden 2011 har Socialpædagogerne sammen med en række andre organisationer presset på for en lovændring. Målet var at finde en balance mellem på den ene side omsorgssvigt og på den anden side unødigt tvang.

### Forbundet er inddraget

– Det har bestemt ikke været nogen nem opgave, og jeg mener, at politikerne udviser ansvarlighed ved at vedtage denne lov. Og jeg vil gerne kvittere for, at de undervejs har inddraget Socialpædagogerne og andre interessenter, siger Marie Sonne.

Konkret har Socialpædagogerne været med til at påvirke lovgivningsarbejdet i forhold til etik og retssikkerhed.

– I vores høringssvar har vi fx påpeget, at det var for lang tid, når det første lovforslag lagde op til, at en beslutning om tvangsbehandling var gyldig i op til seks måneder. Efterfølgende har ministeren stillet et ændringsforslag om, at beslutningen om tvangsbehandling kun skal være gyldig i op til fire måneder, og det er en positiv ændring – selvom vi helst så, at det blev skåret ned til tre måneder, siger Marie Sonne.

Marie Sonne glæder sig også over, at vigtigheden af socialpæ-

dagogik slås fast i de politiske bemærkninger til den betænkning, der er lavet til lovforslaget.

### Tvang er sidste udvej

Her understreger et partierne bag loven at, 'tvang kun må anvendes, når andre metoder fra personalets side ikke længere er tilstrækkelige, fx samtale med patienten eller andre tryghedsskabende eller socialpædagogiske initiativer. Partierne mener samtidig, at det er vigtigt, at kommuner og regioner sikrer personaleresressourcer nok til at varetage og forebygge tvangsbehandling og eventuel brug af tvangsindgreb for at gennemføre tvangsbehandling'.

Enhedslisten mener ikke, at loven i tilstrækkelig grad sikrer, at tvang er sidste udvej – og de foreslog bl.a., at der blev stillet et krav om, at det skulle dokumenteres, hvilke tillidsskabende og motiverende forsøg, der var gjort før anvendelsen af tvang.

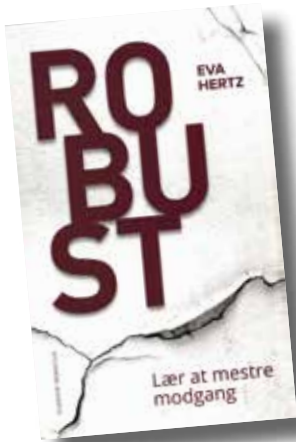
Det lykkedes dog ikke at komme igennem med Enhedslistens ændringsforslag, da kun SF, Alternativet og Dansk Folkeparti bakkede op, og det ærgrer Marie Sonne.

– Vi er helt klart for ideen om dokumentation, da vi mener, at det vil øge retssikkerheden for borgerne, siger hun.

Loven om tvangsbehandling skal evalueres om tre år. ■

## BØGER

Redigeret af Maria Rørbæk

**Robust – Lær at mestre modgang**

Af Eva Hertz

I hver femte jobannonce målrettet pædagoger – herunder socialpædagoger – anvendes ordet robust. Det skrev nærværende fagblad for nylig, og den udbredte efterspørgsel på 'fysisk og mentalt robuste medarbejdere og ledere' er også afsættet for denne bog. Hvem vil ikke gerne kunne sige ja til at være robust, spørges der på bogens bagside – hvor efter læseren bliver lovet, at forfatteren, psykolog Eva Hertz, vil kradsede lidt

i den pæne overflade af vores opfattelse af begrebet 'mental robusthed'. Eva Hertz opfordrer til at stoppe op og tænke sig om. Med de krav om vækst, effektivitet og præstation, vi dagligt er udsat for, er vi i fuld fart på vej ud over en kant. Den mentale robusthed, vi afkræves, kan ingen levere på lang sigt uden at blive syge og i værste fald dø af det, lyder budskabet. Men selvom Eva Hertz således har et samfundskritisk budskab, er bogen også fyldt med metoder, man kan bruge på individ-niveau. Hun beskriver en række robusthedsfaktorer som fx positive følelser og positive relationer – og nogle praktiske øvelser, man kan bruge til at træne dem. I forhold til positive følelser handler det fx om hver aften at nedskrive tre positive ting, man har oplevet i løbet af dagen for derved at give dem mere opmærksomhed.

Gyldendal Business, 200 sider, 300 kr.

**Når professioner samarbejder – praksis med udsatte børn og unge**

Af Cecilie K. Moesby-Jensen (red)

Her er en bog til såvel kommende som erfarne socialpædagoger, der interesserer sig for det svære, men nødvendige tværprofessionelle samarbejde om udsatte børn, unge og familier. For dialogen mellem forskellige fagfolk som socialpædagoger, socialrådgivere og sundhedsplejersker går ikke altid let. Hvem gør hvad? Hvad med

videndeling? Og hvordan sikres det, at opgaverne ikke blot sendes frem og tilbage mellem de involverede fagfolk i en uendelighed? Der er tale om en antologi redigeret af cand.scient.soc og ph.d. Cecilie K. Moesby-Jensen fra Institut for Sociologi og Socialt Arbejde på Aalborg Universitet med bidrag fra en række forskellige forskere. De to første kapitler er en introduktion til det tværprofessionelle samarbejde – de otte næste handler på forskellig vis om samarbejdets kontekst og praksis. Her er der både fokus på det sociale område og på andre områder som fx skoleområdet og det pædagogisk-psykologiske rådgivningsområde. Kapitlerne bærer overskrifter som: 'Vidensformer og følelser i professionelle relationer', 'Enighedens slagside' og 'Lydighedsetik og bureaukratisk grusomhed'.

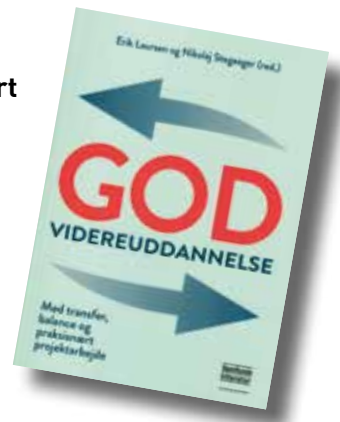
Forlaget Samfundslitteratur, 278 sider, 298 kr.

**God videreuddannelse – med transfer, balance og praksisnært projektarbejde**

Af Erik Laursen og Nikolaj Stegeager (red)

Hvad skal der til for at få et effektivt og udbytterigt efteruddannelsesforløb? Det spørgsmål bliver rejst i denne bog sammen med underspørgsmål som: Hvordan bruger jeg mine erfaringer fra mit arbejdsliv til at fremme min læring? Hvordan kan det, jeg lærer på uddannelsen, få liv uden for undervisningslokalet? Hvordan kan jeg involvere min arbejdsplads i mit uddannelsesforløb? Bogen er især til socialpædagoger (og andre), der skal – eller allerede er – i gang med at tage en master eller en diplomuddannelse, og den består af otte kapitler med overskrifter som: 'Den studerende praktiker', 'Mødet mellem den erfarne praktiker og uddannelsen' og 'Forskning i egen praksis – projektarbejde som brobygger mellem uddannelse og arbejde'. Kapitlerne har forskellige forfattere (nogle står bag flere), men alle afsluttes med samme spørgsmål, nemlig: Hvad kan du som studerende gøre? Her bliver det meget konkret, og den studerende får specifikke værktøjer som fx en refleksiv logbog, en opskrift på aktionsforskning eller en guide til refleksion over emne, problem og resultat. Forfatterne er alle ansat på Aalborg Universitet.

Forlaget Samfundslitteratur, 158 sider, 259 kr.

**Dialogmetoden – et samtaleredskab for mennesker med funktionsnedsættelser**

Af Lykke Borup

Dialogmetoden kan få mennesker med funktionsnedsættelse til at fortælle om deres erfaringer med og refleksioner over livet, uden at der bliver lagt ord i munden på dem. Sådan beskrives denne bog på bagsiden, hvor det præciseres, at metoden kan anvendes af alle, der ønsker at give mennesker med funktionsnedsættelse en stemme. Metoden er udviklet i Fritids- og Ungdomsklubben Lavuk af socialpædagog Mia Eversby i samarbejde med kolleger og klubbens unge. Kernen er et såkaldt dialogmøde, hvor deltagerne giver udtryk for holdninger og tanker om et bestemt emne som fx fritid, arbejde eller kærlighed. Dialogmødet er bygget op efter en fast struktur, der bl.a. indeholder en relationsrunde, hvor deltagerne fortæller, hvordan deres dag er gået, og hvordan de har det på dagen. Herefter bruger man spørgsmålskort, som deltagerne læser op for hinanden og besvarer. Til emnet fritid kan spørgsmålene fx lyde: Hvad betyder ordet fritid for dig? Vil du fortælle, hvad du laver i din fritid? Hvad kan du bedst lide at lave i din fritid? I bogen præsenteres dialogmetoden trin-for-trin, ligesom man kan læse om oplevelsen af at deltage i et dialogmøde.

Lavuk, 65 sider, 200 kr. inkl. forsendelse.



## LÆSERBREVE



## Frygtens Tidsalder

Af Katho, Karl Aage Thomsen  
 Hver dag bliver vi gennem  
 medierne og andre livsforskræk-  
 kere orienteret om:  
 Farlig mad.  
 Farlige sygdomme.  
 Farlig livsstil.  
 Farlige flygtningestrømme.  
 Farlige transportsystemer.  
 Farlige højresving både politisk  
 og trafikalt.  
 Farlige terrorister.  
 Farligt miljø.  
 Farlige boliger.  
 Farligt slik.  
 Farlige regeringer. DK Fx.  
 Farlige bankinvesteringer.  
 Farlige magthavere.  
 Farlig sport.  
 Farlig sex.  
 Farlige kommunikationsmidler.  
 Farlig Facebook og Trump-  
 twitteri.

Jamen, listen kan gøres meget  
 længere for det, vi skal være  
 bange for.

Samtidig med at de fortæller  
 os, at vi ikke skal være bange  
 for noget, for både regeringen  
 med justitsminister Pap Poulsen  
 med Pet og Kriminalforsorgen  
 og politiet passer på os. For de  
 har styr på alle de farlige fanger  
 og terrorister, der findes her i  
 landet.

Jamen, for ind i det gloende  
 Farlighedscirkus, man har  
 mest lyst til at lukke for al den  
 omgang usikker tryghed. Men  
 desværre er jeg også så nysgerrig  
 efter at høre, hvad vi i dag skal  
 være bange for, at jeg ikke kan  
 lukke af for frygten for ikke at  
 vide det. ■

Hvorfor er der ikke  
gjort noget?

Af Finn Thomsen  
 Jeg blev fanget af overskriften i  
 OK-temaet i Socialpædagogen  
 den 9. juni under titlen 'Aftenar-  
 bejde udhuler pensionen'.

Hvad nyt kunne der være i  
 det tema? Vores pensionsforhold

har jo mange gange været emne  
 i OK-forhandlingerne.

Stor var min forbavelse, da  
 jeg kunne læse, at forskudt ar-  
 bejdstid ikke optjener pension!  
 Og så så jeg, at artiklen bl.a.  
 indeholder et interview med  
 medlemschefen i PKA – hvilket  
 fik mig til at undre mig over,  
 hvorfor Socialpædagogerne  
 ikke har fået dette misforhold  
 rettet for længst! Det har vel  
 ikke været ukendt for jer på de  
 bonede gulve?

Hvordan i alverden kan det  
 være, at I bringer denne artikel  
 i Socialpædagogen, som om det  
 er en nyhed for jer – eller i hvert  
 fald uden at kommentere det på  
 anden måde end Benny Ander-  
 sens begrundelse med, at 'det er  
 en vigtig problemstilling' og 'det  
 er medlemmerne, der udtager  
 kravene' (ved OK). Hvordan  
 vil I forklare for os almindelige  
 medlemmer, at vi er blevet  
 snydt for rigtig mange penge?  
 (det skal lige nævnes, at jeg er  
 pensionist, men har arbejdet på  
 døgninstitution med skiftende  
 vagter i 27 år).

Er jeg uforstående? Ja! Er der  
 andre, der har svært ved at fatte  
 dette? Mon ikke! Tager jeg fejl?  
 Vær venlig at oplyse mig, og  
 fortæl mig sandheden! ■

## Kære Finn Thomsen

Af Benny Andersen,  
 forbundsformand  
 Traditionelt har aften- og nattil-  
 læg ikke været pensionsgivende  
 på det kommunale og regionale  
 område. Det er ikke nogen  
 nyhed.

Det er samtidig dyrt, at gøre  
 aften- og nattillæggene pensi-  
 onsgivende. Derfor er det ikke  
 noget, der kan gøres fra den ene  
 dag til den anden, og det er i  
 sagens natur heller ikke noget,  
 vi selv bestemmer. Vi skal være  
 enige med arbejdsgiverne.

Hvis der skal rettes op på  
 skævheden, vil det derfor være  
 et spørgsmål om at skulle prio-  
 ritere inden for den ramme, vi

har til rådighed for forhandlin-  
 gerne. Skal midlerne anvendes  
 til forhøjelse af grundlønninger,  
 forhøjelse af den generelle pen-  
 sionsprocent – eller skal nogle af  
 midlerne gå til at gøre aften- og  
 nattillæggene pensionsgivende?

Ved overenskomstfor-  
 handlingerne i 2015, havde vi  
 muligheden for at prioriteret at  
 gøre aften- og nattillæggene  
 pensionsgivende for ansatte

i regionerne. I første om gang  
 med 3 pct. Så vi er kommet i  
 gang.

Vi vil gerne fortsætte og  
 brede det ud til det kommunale  
 område, men i sidste ende er  
 der som sagt tale om en diskus-  
 sion om, hvad vi skal prioritere.  
 Derfor er det et vigtigt spørgs-  
 mål i medlemsdebatten forud  
 for de kommende forhandlin-  
 ger.

DELTA I FAGBLADET SOCIALPÆDAGOGENS  
**FACEBOOK-GRUPPE**

ET RUM FOR FAGLIG REFLEKSION OG ERFARINGSUDVEKSLING

[WWW.SL.DK/FACEBOOK](http://WWW.SL.DK/FACEBOOK)

## SIKKERHED

# Debat om drab efter tv-dokumentar

Efter tv-udsendelsen 'Dræbt i tjenesten' kunne Socialpædagogernes medlemmer debattere med deres formand. Hvad skal der til for at undgå flere tragiske drab?

Af Maria Rørbæk, mrk@sl.dk

Med tv-dokumentaren 'Dræbt i tjenesten' har DR sat fokus på de tragiske tilfælde, hvor medarbejdere på socialpædagogiske arbejdspladser er blevet slået ihjel. Efter den tredje og sidste udsendelse inviterede Socialpædagogernes formand, Benny Andersen, til medlemsdebat på facebook om emnet: Hvad skal der til for at undgå flere tragiske drab?

Formanden lagde selv ud:  
- Sidder igen desværre med følelsen af at det, der er sket, faktisk kunne være undgået. Det er rædselsfuldt at tænke – og endnu værre, at det kan ske igen.

Benny Andersen henviste til en ny medlemsundersøgelse, som Socialpædagogerne har lavet, der viser, at knap halvdel af de socialpædagoger, der arbejder med potentielt farlige borgere, jævnligt oplever at være alene om arbejde, hvor de burde være to. (Læs mere i artiklen 'Farligt alenearbejde stadig udbredt' på side 35.)

- Derfor synes jeg, at der skal tages et lovinitiativ, der pålægger kommuner og regioner at sørge for, at der ikke sker alene arbejde, når det vurderes fagligt uforsvarligt. Men jeg vil også rigtig gerne høre, hvad I sidder

med af tanker efter at have set udsendelsen. Hvad mener I, der bør gøres, spurgte han.

## Livlig debat

I løbet af de tre kvarter, hvor live-chatten var åben, kom der mange forskellige reaktioner.

Nogle gik Benny Andersen på klingen og fik ham til at udbygge sit synspunkt. Eksempelvis skrev Laila Miriam Karlin Rasmussen:

- Hvem skal vurdere, hvornår det er fagligt uforsvarligt?

- Det skal ledelsen og medarbejdere i fællesskab, og de skal have nogle retningslinjer for det, svarede Benny Andersen.

Andre fortalte deres personlige historie. Fx skrev Lonnie Hviid-Christensen:

- Jeg blev selv arbejdsskadet efter et overfald på arbejdspladsen i 2011. Mistede min arbejds-evne indenfor det pædagogiske fag. Jeg følte, jeg bare var en brik: 'Brug og smid væk – der er en ny, der gerne vil have jobbet efter dig.' Jeg synes, der er så mange ting, der kunne gøres anderledes, men ingen har haft interesse i at spørge ind til mine / vores erfaringer.

Benny Andersen fik også flere bud på, hvad der skal gøres bedre – lige fra mere supervision og bedre normeringer til konflikthåndteringsressourcer og et bedre samarbejde med såvel politi som behandlingspsykiatri.

Formanden sluttede med at takke for de mange kommentarer, som han lovede at tage med i det videre arbejde.

- For det stopper ikke her. Vi vil ikke acceptere, at nogen socialpædagoger skal risikere at komme til skade eller blive udsat for vold, bare fordi vi passer vores arbejde. ■

## SOCIALPÆDAGOGERNES LEDERKONFERENCE 2017

# STYRKE TIL AT LEDE ANDRE

proaktive på viden, aktive på faglighed

Temaet for lederkonferencen 2017 bygger videre på 2015-temaet om professionsfaglig ledelse samt kongressens temaer om styrke til at være noget for andre og socialpædagogerne i fremtiden

## TORSDAG DEN 28. SEPTEMBER

- 12.00 Ankomst og frokost
- 13.00 Velkomst v. forbundsformand Benny Andersen og formand for ledersektionen Helle Riis
- 13.15 **Åbningshøring – rammen sættes**  
Moderator: Troels Mylenberg, chefredaktør ved Fyns Amts Avis. Paneldeltagere: Søren Obed Madsen, adjunkt ved CBS, Camilla Wang, rektor UCSJ, Mie Karleby, forstander Kamager, Eva Zeuthen Bentsen, partner Odgers Berndtson og medlem af ledelseskommissionen
- 15.00 **Proaktiv vidensdagsorden gennem forskning i praksis**  
Oplægsholder: Vibeke Normann Andersen, analyse- og forskningschef, Vive (tidl. KORA/SFI)
- 16.00 **Professionsfaglig ledelse i en verden af kompleksitet og modsætninger**  
Oplægsholder: Pia Bramming, lektor DPU

## FREDAG DEN 29. SEPTEMBER

- 09.00 **Wake-up!**  
Politisk rockshow med Peter Mogensen
- 10.15 **Fremtidens socialpædagogiske ledere, hvem er de og hvor kommer de fra?**  
Oplægsholder: Lotte Bøgh Andersen, professor ved Institut for statskundskab ved Aarhus Universitet og medlem af Ledelseskommissionen
- 11.30 **Præsentation af Lederlandsudvalgets medlemmer og Ledersektionens indsatsområder frem mod Lederkonferencen 2019**
- 11.50 **Lukning af konferencen v. forbundsnæstformand Verne Pedersen**

## PRAKTISKE OPLYSNINGER

Dato: 28. til 29. september 2017

Sted: Radisson Blu, Odense

Målgruppe: Ledere og mellemledere, der er medlemmer af Socialpædagogerne

Pris: 1.975 kr. Prisen inkluderer conference, måltider, festmiddag inkl. en halv flaske vin, overnatning i enkeltværelse

Tilmelding: Gå ind på [www.sl.dk/leder](http://www.sl.dk/leder) og tilmeld dig hurtigst muligt og senest 25. august 2017

## KREDSNYT &amp; KALENDER

## LILLEBÆLT

## Medlemsmøde om OK 2018

**5. september kl. 16.00 – 19.00**

Kredskontoret, Danmarksgade 16, 5000 Odense C. Forbundsformand Benny Andersen kommer og informerer og går gerne i dialog med dig som medlem om Socialpædagogernes kommende overenskomst. Så kom og gør din indflydelse gældende og mød forbundsformanden og få en informativ aften. Tilmelding senest 31. august på [www.sl.dk/lillebaelt](http://www.sl.dk/lillebaelt), [lillebaelt@sl.dk](mailto:lillebaelt@sl.dk) eller tlf. 7248 6400.

## Medlemsmøde om OK 2018

**6. september kl. 16.30 – 19.00**

Bygningen, Ved Anlægget 14, 7100 Vejle. Forbundsformand Benny Andersen kommer og informerer og går gerne i dialog med dig som medlem om Socialpædagogernes kommende overenskomst. Så kom og gør din indflydelse gældende og mød forbundsformanden og få en informativ aften. Tilmelding senest den 1. september på [www.sl.dk/lillebaelt](http://www.sl.dk/lillebaelt), [lillebaelt@sl.dk](mailto:lillebaelt@sl.dk) eller tlf. 7248 6400.

## MIDT- OG VESTJYLLAND

## OK 2018-møder

Socialpædagogerne Kreds Midt- og Vestjylland afholder følgende debatmøder for medlemmer:

## Holstebro Kommune

15. august kl. 15.30 på Kafferisteriet, Skivevej 7, Holstebro.

## Silkeborg Kommune

23. august kl. 16.00-18.00 på Frydenslund, Grønnegade 10-12, Silkeborg

## Ringkøbing-Skjern Kommune

30. august kl. 16.30-18.00, Drosselvej 9, Skjern

## Skive Kommune

5. september kl. 16.30 på Skovly, Violvej 2A, Skive

## Viborg Kommune

12. september kl. 16.00 på STU Viborg, Klostermarken 16, Viborg

## Lemvig Kommune

12. september kl. 17.00 på Center for Sociale tilbud, Vasen 14, Lemvig

## MIDTSJÆLLAND

## Bjørn Wiinblads hus og Frilandsmusset

**6. september**

Se de forskellige opsamlingssteder og -tider på [www.sl.dk/midtsjaelland](http://www.sl.dk/midtsjaelland) Turen starter med en rundvisning i det 'Blå hus', som Bjørn Wiinblad boede i til sin død. Efter frokost er der afsat to timer til på egen hånd at gå rundt på Frilandsmuseet. Prisen er kr. 350,- for medlemmer og kr. 400,- for ikke-medlemmer – inkl. bus, frokost og eftermiddagskaffe. Tilmelding senest 30. juli til [midtsjaelland@sl.dk](mailto:midtsjaelland@sl.dk) – husk at skrive opsamlingssted

## NORDJYLLAND

## Sommertid på kredskontoret

Faglig afdeling er åbent alle hverdage kl. 09-12 i uge 27 til 31 (inkl.) I dette tidsrum er der åbent for telefoniske og personlige henvendelser. Der kan laves aftaler om personlige møder uden for åbningstiden.

## Sommerudflugt til Mariager og omegn

**26. august kl. 8.45 – 18.00**

Vi mødes på kredskontoret, Skansevej 90B, 9400 Nørresundby. Glæd dig til en tur med oplevelser for både børn og voksne, nyd sejlturen og evt. en is i Mariager by. Se mere og tilmeld dig senest den 14. august på [www.sl.dk/nordjylland](http://www.sl.dk/nordjylland) – husk antal deltagere, navn og cpr.nr.

## Fagligt medlemsmøde med Henrik Lund

**12. september kl. 16.00 – 18.30**

Kimbrer Kroen, Markedsvej 8, 9600 Aars. En temaeftermiddag med Henrik Lund. Se mere og tilmeld dig senest den 29. august på [www.sl.dk/nordjylland](http://www.sl.dk/nordjylland)

## Kom og mød Venligboerne!

**3. oktober kl. 19.30 – 21.30**

Kredskontoret, Skansevej 90B, 9400 Nørresundby. Et oplæg om det frivillige arbejde, som Venligboerne gør generelt. Se mere og tilmeld dig senest den 26. september på hjemmesiden: [www.sl.dk/nordjylland](http://www.sl.dk/nordjylland)

## STORKØBENHAVN

## Familieplejernes dag

**1. september kl. 9.00 – 13.00**

Kredskontoret, Hejrevej 43, 2400 København NV. Årsmøde med valg til familieplejeudvalget. Derefter oplæg ved autoriseret psykolog Line Albér: Omsorgssvigtede og traumatiserede børn og unge har ofte en skrøbelig mentaliseringssevne, men mentalisering kan læres! Du må gerne ta' en gæst med. Efter mødet er der frokost. Tilmelding senest den 18. august på mail til [storkoebenhavn@sl.dk](mailto:storkoebenhavn@sl.dk)

## Besøg på Vestre Kirkegård for seniorer

**20. september kl. 10.15 – 12.00**

Vestre Kirkegård. Mødested: hovedindgangen, Vestre Kirkegårds Allé. Kirkegårdsvejleder Stine Helweg vil stå for en rundvisning – specielt arrangeret for os. Turen koster 125 kr. Efter rundvisningen nyder vi en frokost på Mæt Café, Valgårdsvej 8 i Valby. Tilmelding senest den 7. september ved indbetaling til konto nr. 5332 0000 2444 91.

## STORSTRØM

## Medlemsmøde om OK 2018

**16. august kl. 13.00 – 16.00**

2. forbundsnæstformand Verne Pedersen kommer og fortæller om tankerne omkring OK 2018 og hvordan forløbet ser ud. Mød op og bidrag til, hvad du synes, der skal prioriteres. Vi håber på stor tilslutning, så vi får rigtig mange ideer til arbejdet. Se mere og tilmeld dig senest den 11. august på [www.sl.dk/storstrom](http://www.sl.dk/storstrom)

## Voksenansvarsloven for familieplejere

**2. november kl. 9.30 – 12.30**

Kredskontoret, Kæpgårdsvej 2A, 4840 Nr. Alslev. Voksenansvarsloven trådte i kraft 1. januar 2017 og erstatter det tidligere magtanvendelses-cirkulære. Plejefamilier er som noget helt nyt omfattet af dele af den nye lov. Wenche Svensson fortæller, hvad der er gældende, krydret med forskellige indspark fra praksis. Se program og tilmeld dig senest den 26. oktober på [www.sl.dk/storstrom](http://www.sl.dk/storstrom)

## Medlemsmøde om voksenansvarsloven

**2. november kl. 13.30 – 16.30**

Kredskontoret, Kæpgårdsvej 2A, 4840 Nr. Alslev. Voksenansvarsloven trådte i kraft 1. januar 2017 og erstatter det tidligere magtanvendelses-cirkulære. Wenche Svensson fortæller, hvad der er gældende, krydret med forskellige indspark fra praksis. Se program og tilmeld dig senest den 26. oktober på [www.sl.dk/storstrom](http://www.sl.dk/storstrom)

## Cafémøder for familieplejere i Guldborgsund og Vordingborg Kommune

Første tirsdag i hver måned kl. 9.30 – 12.00. Kredskontoret, Kæpgårdsvej 2C, Nr. Alslev. Kom og mød andre familieplejere. Du behøver ikke at tilmelde dig. Vi sørger for kaffe og te. Se mere på [www.sl.dk/storstrom](http://www.sl.dk/storstrom)

## Cafémøder for familieplejere i Lolland Kommune

FOA's lokaler, Rødbyvej 71, Nakskov. Første tirsdag i hver måned, undtagen januar, juli og august kl. 9.30 – 13.00. Kom og mød andre familieplejere og vær med til at debattere og få faglige input. Tilmelding ikke nødvendig. Kredsen giver kaffe – medbring evt. brød selv. Yderligere oplysninger: Leif Utermöhl, tlf. 2013 1566.

## ØSTJYLLAND

## OK 2018

**22. august kl. 16.00 – 18.00**

LO Aarhussalen, Skt. Knuds Torv 3, 1. sal, 8000 Aarhus C. Medlemsmøde vedr. OK 2018. Tilmelding senest den 15. august på [www.sl.dk/ostjylland](http://www.sl.dk/ostjylland) eller på mail til [oestjylland@sl.dk](mailto:oestjylland@sl.dk)

## Kandidater efterlyses

Har du lyst til at påvirke det fagpolitiske arbejde? Så stil op som kandidat til kredsbestyrelsen eller kongresdelegationen på kredsens generalforsamling den 10. oktober. Skriv en tekst senest den 22. august (maks. 200 ord), hvor du kort præsenterer dig selv og motiverer dit kandidatur, og send den til os på [oestjylland@sl.dk](mailto:oestjylland@sl.dk). Alle kandidater vil blive præsenteret på [www.sl.dk/ostjylland](http://www.sl.dk/ostjylland)



## Formanden på facebook

Bliv ven med  
Benny Andersen

[www.facebook.com/forbundsformand](http://www.facebook.com/forbundsformand)

## ANDERLEDES EJENDOM I NATURSKØNNE OMGIVELSER



### IDEELT TIL OPHOLDSSTED/PLEJEFAMILIE ELLER SOCIALPÆDAGOGISK – TERAPEUTISK KURSUSVIRKSOMHED

**HOME NORDFYN** udbyder 230 m<sup>2</sup> spændende ejendom, der med sin unikke planløsning åbner mulighed for utallige anvendelsesmuligheder. Villaen der er i 1 plan er tidligere præstebolig og i håndværksmæssig høj kvalitet. Den rummer flere store stuer, pt. 4 værelser med mulighed for let etablering af 2-3 værelser i eksisterende rum. Herudover badeværelse + 2 toiletter. 80 m<sup>2</sup> dejlig tør kælder – værkstedsmulighed samt 2 selvstændige indgange – udestue samt dobbelt (muret) carport. Fantastiske udenomsfaciliteter med stor 6111 m<sup>2</sup> parklignende have. Få kilometer til strand og vand såvel som skole, idrætsfaciliteter og gode dagligvarebutikker. Her er plads og muligheder. VI FREMVISER GERNE – kontakt os på tlf. 64 82 42 32 for en aftale.

Kontantpris	Ejerudgift pr. md.	Kvm. pris:	Udbetaling:
Kr. 2.395.000	Kr. 1.615	Kr. 9.072	Kr. 120.000

## Ring og få en snak om karriereudvikling

Er du i tvivl om, hvilken retning dit fremtidige arbejdsliv skal tage? Har du brug for råd til, hvordan du dygtiggør dig indenfor dit fag? Eller trænger du til at prøve noget nyt jobmæssigt? Så er der hjælp at hente hos Socialpædagogernes job- og karriererådgivning. Hver mandag eftermiddag sidder vores konsulenter med godt kendskab til dit arbejdsområde klar til at give dig sparring omkring arbejdsliv og kompetenceudvikling. Det er gratis og fortroligt.

Ring på tlf. 7248 6060 mandage mellem kl. 14 og 17  
Læs mere på: [www.sl.dk/karriererådgivning](http://www.sl.dk/karriererådgivning)

HUSK

**Specialpædagogisk Landskonference 2017**  
27. – 29. september på Brogården i Strib

TEMA:

**Hjernesmart pædagogik**  
og  
**Udviklende øjeblikke**

Læs mere på [www.sbidanmark.dk](http://www.sbidanmark.dk) og  
Facebook: Specialpædagogisk Landskonference

## EBBERØD Musikfestival 2017



Onsdag 9. august 2017 ★ kl. 10:00 - 19:00

Ved Ebberød Kulturhus ★ Sophie Magdelenes Vej 9 ★ Birkerød  
Pris: Forhåndstilmelding kr. 275,- ★ Ved indgangen kr. 325,-

Tilmelding: [admrudeskov@rudersdal.dk](mailto:admrudeskov@rudersdal.dk)

f EbberoedMusikfestival ★ [www.rudeskov.dk](http://www.rudeskov.dk)

# ANNONCE INFO

## Annonceinformation vedrørende stillingsannoncer

### Indlevering af stillingsannoncer

Stillingsannoncer skal være Socialpædagogen i hænde senest mandag kl. 12.00 i ugen før udgivelsesdato. Der kan forekomme en tidligere deadline, hvis der i produktionsperioden forekommer helligdage.

Se produktionsplanen for 2015 på [www.socialpaedagogen.dk](http://www.socialpaedagogen.dk)  
Gælder også rettelser og standsninger.

### Annoncer indsendes til

Socialpædagogen  
Brolæggerstræde 9  
1211 København K  
Tlf. 7248 6000, fax 7248 6001  
E-mail: [redaktionen@sl.dk](mailto:redaktionen@sl.dk)

### Sidste øjeblikks-annoncer

Stillingsannoncer, der modtages inden for to hverdage efter deadline, kan medtages som sidste øjeblikks-annoncer. Der beregnes en merpris på 20 pct.

### Priser (ekskl. moms)

Stillingsannoncer: 24,70 kr. pr. spalte-mm (2015).

Skal Socialpædagogen opsætte annoncer sker det til en timepris på 300 kr. pr. påbegyndt halve time.

### Formalia

For at en annonce skal opfylde formkravene, bør den indeholde følgende punkter:

- Arbejdsgivers navn
- Institutionen/arbejdsstedet
- Stillingsbetegnelse
- Arbejdstid
- Kvalifikationer/uddannelse
- Jobmiljø
- Ansættelsestidspunkt
- Løn- og ansættelsesvilkår
- Yderligere oplysninger
- Ansøgningsfrist

Ifølge aftale parterne imellem må ansøgningsfristen, hvis ikke ganske særlige forhold er til stede, ikke være mindre end 14 dage, jf. tjenestemandregulativet §5, stk. 3.

I henhold til Socialpædagogernes vedtægter §5, stk. 3, har medlemmer af Socialpædagogerne pligt til at respektere de af Socialpædagogerne indgåede aftaler og overenskomster og de beslutninger, Socialpædagogerne træffer i faglige anliggender.

Der må ikke i annoncen anføres en ordlyd, der går ud på at kvalificerede ansøgere haves. En sådan tekst vil blive slettet af annoncen og annoncøren vil skriftligt blive underrettet herom.



## BRØNDBY KOMMUNE

### MISBRUGSBEHANDLER TIL BEHANDLINGSCENTER BRØNDBY

Da vores gode kollega har valgt at flytte til Sydsjælland og dermed fået nyt arbejde, søger Behandlingscenter Brøndby (BCB) en misbrugsbehandler med socialpædagogisk baggrund - gerne med erfaring fra området og en terapeutisk efteruddannelse.

BCB er et behandlingstilbud til alle borgere i Brøndby. Du vil primært komme til at arbejde med borgere fra 13-35 år, der har et problemgivende forbrug af hash og andre stoffer.

Du vil få ansvar for individuelle behandlingssamtaler og i samarbejde med kollegaer tilbyde gruppebehandling. Vi har et samarbejde med alle folkeskolerne, hvorfor vi regner med, at du synes, det er meningsgivende og værdifuldt at lave oplæg og have en dialog med børn i 13-14 års alderen omkring afhængighed. Du vil indgå i et tværfagligt team af behandlere, sygeplejerske, læge, psykologer, psykiater og andre.

Du er meget velkommen til at få yderligere oplysninger hos leder Søren Andersen tlf. 61 38 44 80 eller behandlingsansvarlig Anne Marie Sørensen tlf. 40 14 92 72.

Ansøgningsfrist den 11. august kl. 12.

Læs mere og søg stillingen på [www.brondby.dk/job](http://www.brondby.dk/job)

## Blokader

Socialpædagogerne har iværksat en blokade af Østbækhuset. Det sker, efter at stedet har afvist at indgå overenskomst med forbundet og i stedet har indgået en overenskomstlignende aftale med Krifa.

Blokaden betyder, at intet medlem af Socialpædagogerne må søge eller lade sig ansætte i stillinger på Østbækhuset. Stedet er beliggende i Kreds Sydjylland og yderligere oplysninger fås hos faglig sekretær Charlotte Vallø Nielsen, tlf. 7248 6250.

Socialpædagogerne har ligeledes forgæves forsøgt at indgå overenskomst med Blå Kors Center Sydjylland, og forbundet har derfor besluttet at etablere blokade mod arbejdsgiveren pr. 1. februar 2015.

Stedet er beliggende i Kreds Sydjylland og yderligere oplysninger fås hos faglig konsulent Steffen Nielsen, tlf. 7248 6000.

## HER SKAL DU HENVENDE DIG

## KREDSE

## BORNHOLM

Storegade 38, 3700 Rønne  
Tlf. 7248 6650 – fax 7248 6660  
bornholm@sl.dk  
www.sl.dk/bornholm

Åbningstid: mandag lukket,  
tirsdag-fredag 9.00-14.00.

Kredsformand: Michael Tysk-Andersen.

**Jobkonsulent:** 7248 6964 / 7248 6960

## LILLEBÆLT

Danmarksgade 16, 5000 Odense C  
Tlf. 7248 6400 – fax 7248 6450  
lillebaelt@sl.dk  
www.sl.dk/lillebaelt

Åbningstid: mandag, tirsdag og onsdag  
9.30-15.00 (middagslukket 12.30-13.00).  
Torsdag 13.00-16.00. Fredag 9.30-13.00.

Kredsformand: Hanne Ellegaard.  
Mobil: 4086 6854. Tlf. privat: 7282 2028.

**Jobkonsulent:** 7248 6957 / 7248 6955

## MIDT- OG VESTJYLLAND

Birk Centerpark 4, 7400 Herning  
Tlf. 7248 6200 – fax 7248 6220  
midtogvestjylland@sl.dk  
www.sl.dk/midtogvestjylland

Telefontid: mandag 9.00-15.00, tirsdag og  
onsdag 9.00-13.00 og torsdag 12.00-16.00.  
Personligt fremmøde gerne efter aftale

Kredsformand: Peter Sandkvist.  
Mobil: 2045 2614.

**Jobkonsulent:** 7248 6946

## MIDTSJÆLLAND

Nørregade 8, 4100 Ringsted  
Tlf. 7248 6550 – Fax 7248 6570  
midtsjaelland@sl.dk  
www.sl.dk/midtsjaelland

Åbningstid: Mandag til torsdag 9.00-15.00,  
lukket 12.00-12.30. Fredag 9.00-12.00.

Kredsformand: Jan Vium.

**Jobkonsulent:** 7248 6965

## NORDJYLLAND

Skansevej 90B, 9400 Nørresundby  
Tlf. 7248 6100 – fax 7248 6120  
nordjylland@sl.dk  
www.sl.dk/nordjylland

Åbningstid: Mandag, tirsdag og torsdag  
9.00-15.00 (frokostlukket 12-12.30).  
Onsdag og fredag 9.00-12.00.

Kredsformand: Peter S. Kristensen  
Tlf. privat: 9883 8700.

**Jobkonsulent:** 7248 6944

## NORDSJÆLLAND

Østergade 6 B, 3400 Hillerød  
Tlf. 7248 6600 – fax 7248 6620  
nordsjaelland@sl.dk  
www.sl.dk/nordsjaelland

Åbningstid: mandag, onsdag og torsdag  
10.00-14.00, tirsdag 10.00-17.00,  
fredag 10-12.

Kredsformand: Karen Holte.  
Mobil: 2011 2507

**Jobkonsulent:** 7248 6964 / 7248 6960

## STORKØBENHAVN

Hejrevej 43, 4., 2400 København NV  
Tlf. 7248 6700 – fax 7248 6720  
storkoebenhavn@sl.dk  
www.sl.dk/storkoebenhavn

Åbningstid: Alle hverdage 9.00-12.00  
samt torsdag tillige 12.30-15.30.

Kredsformand: Lars Petersen.  
Mobil: 2217 9706.

**Jobkonsulent:** 7248 6964 / 7248 6960

## STORSTRØM

Kæppgårdsvej 2A, 4840 Nr. Alslev  
Tlf. 7248 6500 – fax 7248 6510  
storstroem@sl.dk  
www.sl.dk/storstrom

Åbningstid: mandag 12.30-15.00, tirsdag  
og onsdag 9.00-12.00 og 12.30-15.00,  
torsdag 12.30-16.00, fredag 9.00-12.00 og  
12.30-14.00.

Kredsformand: Lisbeth Schou.

**Jobkonsulent:** 7248 6965

## SYDJYLLAND

Vestkraftgade 1, 2., 6700 Esbjerg  
Tlf. 7248 6250 – fax 7248 6280  
sydjylland@sl.dk  
www.sl.dk/sydjylland

Åbningstid: mandag-onsdag 9.00-14.00,  
torsdag 12.00-16.00, fredag 9.00-12.00.

Bestil tid til samtale. Medlemmer i Sønder-  
jylland kan også aftale møde i Rødekrø.

Kredsformand: Finn Harald Rasmussen.  
Mobil: 2230 6203.

**Jobkonsulent:** 7248 6954

## ØSTJYLLAND

Søren Frichs Vej 42 C, 8230 Åbyhøj  
Tlf. 7248 6300 – fax 7248 6350  
oestjylland@sl.dk  
www.sl.dk/oestjylland

Åbningstid: mandag-onsdag 9.00-14.00,  
torsdag 12.00-16.00, fredag 9.00-13.00.

Kredsformand: Gert Landergren Due.

**Jobkonsulent:** 7248 6945

SOCIALPÆDAGOGERNES  
LANDSFORBUND

Post til a-kassen, efterløns-, medlems-  
og arbejdsskadeteamet skal sendes til  
forbundshuset. Post til kredsen skal  
sendes til kredskontorets adresse.

## Forbundshuset

Brolæggerstræde 9, 1211 København K  
Tlf. 7248 6000 / fax 7248 6001  
sl@sl.dk / www.sl.dk

Åbningstid: mandag-onsdag 9.00-15.00,  
torsdag 9.00-17.00, fredag 9.00-13.00.

**Giro:** vedr. kontingent: 4 02 39 51

SOCIALPÆDAGOGERNES  
A-KASSE

Ved spørgsmål om arbejdsløshed og  
dagpenge.

Hvis du ønsker at møde personligt frem på  
et af vores a-kasse-kontorer, skal du blot  
forinden ringe og aftale det med os.

Tlf. 7248 6010 / dagpenge@sl.dk

Åbningstid: mandag-onsdag 9.00-15.00,  
torsdag 9.00-17.00, fredag 9.00-13.00.

Formand Michael Madsen  
Mobil: 4093 4833

## MEDLEMSTEAM

Ved spørgsmål om medlemskab,  
kontingent og efterlønsbidrag.

Tlf. 7248 6030 / medlem@sl.dk

Åbningstid: mandag-onsdag 9.00-15.00,  
torsdag 9.00-17.00, fredag 9.00-13.00.

Du er velkommen til at ringe. Men skriv,  
hvis du vil meldes ind eller ud eller  
overflyttes. Eller hvis du har ændringer i  
navn og adresse eller ansættelsessted.  
Husk at opgive dit personnummer.

## ARBEJDSKADETEAM

Tlf. 7248 6040  
arbejdsskade@sl.dk

Åbningstid: mandag-onsdag 9.00-15.00,  
torsdag 9.00-17.00, fredag 9.00-13.00.

Se telefontider for de enkelte konsulenter  
på [www.sl.dk/arbejdsskade](http://www.sl.dk/arbejdsskade).

## EFTERLØNSGRUPPE

Søren Frichs Vej 42 C, 8230 Åbyhøj  
Tlf. 7248 6020 / fax 7248 6021  
efterloen@sl.dk

Åbningstid: mandag-onsdag 9.00-15.00,  
torsdag 9.00-17.00, fredag 9.00-13.00.

JOB- OG KARRIERE-  
RÅDGIVNINGEN

Telefon: 7248 6060

Åbningstid: Hver mandag kl 14-17

Gratis telefonisk rådgivning om job og  
karriere for forbundets medlemmer.

## ØVRIGE ADRESSER

## FORRETNINGSUDVALG

Forbundsformand  
Benny Andersen  
Nørregade 12, 2. th, 9000 Aalborg  
Mobil: 4055 0982. Hjem: 9835 0413

1. forbundsnæstformand  
Marie Sonne  
Borupvej 55, Svennerup, 4683 Rønnede  
Mobil: 2210 1728. Hjem: 5671 1032

2. forbundsnæstformand  
Verne Pedersen  
Hadrupvej 10, 8350 Hundslund  
Mobil: 4064 0344. Hjem: 8655 0539

Forbundskasserer  
Michael Madsen  
Solvangen 38, 6715 Esbjerg N  
Mobil: 4093 4833

## PRESEKONTAKT

Presseansvarlig  
Lise Møller Aarup  
laa@sl.dk / mobil: 2423 5150

Enhedsleder for Kommunikation  
Klaus Lange  
kal@sl.dk / mobil: 3161 2787

SOCIALPÆDAGOGERNES  
KLAGENÆVN

Hvis du mener, at der er begået fejl eller  
forsømmelser ved behandling af din sag  
– enten i kredsen eller i forbundet – kan  
du få din klage behandlet af klagenævnet.  
For at din sag kan blive behandlet,  
skal du først have udnyttet det interne  
klagesystem i Socialpædagogerne.  
Læs mere under [www.sl.dk/om-os](http://www.sl.dk/om-os)

PÆDAGOGSTUDERENDES  
LANDSSAMMENSLUTNING

Rosenvængets Allé 16, 3. sal,  
2100 København Ø  
Telefon: 3546 5880  
[www.p-l-s.dk](http://www.p-l-s.dk)  
Åbningstid: mandag, tirsdag og torsdag  
10.00-15.00.

## PENSIONKASSEN

PKA A/S  
Medlemsservice:  
Tuborg Boulevard 3, 2900 Hellerup  
Tlf. 3945 4540 – fax 3945 4546  
[pka@pka.dk](mailto:pka@pka.dk) / [www.pka.dk](http://www.pka.dk)  
Åbningstid: mandag-torsdag 8.30-16.00,  
fredag 8.30-15.30.

SORTERET MAGASINPOST. ID-NR. 41012  
Socialpædagogernes Landsforbund, Brolæggerstræde 9, 1211 København K

JUBILÆUM

NR. 9 / 2017 / 30. JUNI

# Ligesom den første kæreste

**25 ÅR I FAGET** Jakob Obdrup, familieplejekonsulent, Rødovre Kommune. Uddannet på Københavns Socialpædagogiske seminarium i 1992

Af Jens Nielsen, jni@sl.dk  
Illustration: Gitte Skov

*Hvad har faget gjort ved dig som menneske?*  
– Tja, hvordan var man før? Selvfølgelig har det ændret mig, men jeg har nærmest altid vidst, at jeg var god til at arbejde med 'skæve' børn og til at danne relationer til dem. Som mange andre havde jeg lige nogle sabbatår, før jeg startede på uddannelsen, og der var jeg medhjælper i et fritidshjem og opdagede, at jeg havde særligt blik for de unge, der faldt lidt ved siden af.

– Fra min seminarietid husker jeg bedst praktikerne, hvor man virkelig skulle bruge sig selv, og det er jo både det krævende og det givende ved faget: Man bliver aldrig færdig socialpædagog. Man bliver hele tiden konfronteret med sine egne normer og holdninger – og man bliver nødt til at udvikle sig.

*Hvad er din største faglige oplevelse?*  
– Det er min allerførste opgave som nyuddannet. Jeg blev ansat på en akutinstitution og fik ansvaret for en dreng, som jeg fulgte og arbejdede med i tre år. Det var vildt at opleve. Det var ligesom den følelse, man har med den første kæreste. Efter tre år var drengen klar til at komme ud i en plejefamilie, og det har selvfølgelig betydet så meget, fordi det var min første faglige opgave, og den betød, at jeg så at sige mødte hele systemet – alle de fagpersoner og indsatsere, der var omkring drengen, ligesom jeg kom tæt på hans familie. Det var virkelig skelsættende for mig i så ung en alder. Og ja, så lykkedes opgaven – og på den måde blev den et svendestykke.

– Samtidig betød den også, at jeg traf den der beslutning om at skille tingene ad. Om ikke at tage arbejdet med hjem og om hele tiden have blik for,

at jeg udfører et fagligt stykke arbejde – og om at finde balancen mellem det professionelle og det følelsesmæssige.

*Hvad håber du for de nyuddannede socialpædagoger – hvad er dit bedste råd til dem?*

– At de skal holde fast i skillelinjen mellem fagligheden og følelserne, og at de skal tage imod den gave, det er, at faget kræver, at man hele tiden skal udvikle sig. Man bliver aldrig færdig som socialpædagog – hvis man tror det, stivner man og bliver dårligere til sit arbejde.

– Og så er det jo utroligt, hvad man lærer af de mennesker, man møder og arbejder med. Så det gælder om at bevare nysgerrigheden og dyrke den gensidighed, man har i relationerne med de mennesker, man arbejder med. ■

**JUBILÆUM** En rund fødselsdag eller et jubilæum giver altid anledning til at kigge tilbage. Her på bagsiden kan du i de kommende numre af Socialpædagogen møde socialpædagoger, der har rund faglig fødselsdag.

