

Flere børn anbringes mod forældrenes vilje

SIDE 4

Socialpolitikken skal ommøbleres

SIDE 14

Dine dagpenge mister værdi

SIDE 21

Hver femte dropper pausen

Når pausen bliver forsømt, går det ud over helbred og arbejdsmiljø.
Få tips til, hvordan I sikrer den gode pause

13/2018 · UGE 40

75. ÅRGANG

ISSN 0105-5399

AnsvarshavendeForbundsformand
Benny Andersen**Redaktion**Søren Lauridsen (chefredaktør)
Tina Løvbohm Petersen, tln@sl.dk
Jens Nielsen, jni@sl.dk
Malene Dreyer, mad@sl.dk
Marie Dissing Sandahl, mds@sl.dk
Maria Rørbæk, mrk@sl.dk**Layout**Andreas Rolsted Christensen
Grafisk Afdeling ApS

Læserindlæg, artikler og anmeldelser er ikke nødvendigvis udtryk for redaktionens eller organisationens mening. Redaktionen påtager sig intet ansvar for uopfordret indsendt stof.

Alle artikler fra Socialpædagogen tilbage til 1999 kan findes på socialpaedagogen.sl.dk/fagblad

Adresse

Socialpædagogen
Brølæggerstræde 9
1211 København K
Tlf. 7248 6000. Fax 7248 6001
Åbningstid: mandag-onsdag 9-15,
torsdag 9-17, fredag 9-13
nyhedsrum@sl.dk
socialpaedagogen.sl.dk

Læserbreve og kronikker

Socialpædagogen er forpligtet til at optage læserbreve fra medlemmer. De må højst fylde 2.000 anslag. Læserbreve med injurierende indhold kan afvises. Kronikker bringes efter en redaktionel vurdering og må højst fylde 8.000 anslag. Læserbreve og kronikker, der bringes i bladet, offentliggøres også på internettet. Indlæg sendes til nyhedsrum@sl.dk

Annoncer

Sendes til annoncer@sl.dk
Se priser, formater, deadlines osv. på socialpaedagogen.sl.dk

Kommende deadlines

Deadline for læserbreve og stillingsannoncer til 14/2018, der udkommer i uge 43, er tirsdag den 9. oktober kl. 12. For tekstsideannoncer er deadline til 14/2018 mandag den 8. oktober.

Redaktionen af 13/2018 er afsluttet den 21.9.2018

Abonnement

Abonnementspris 2018:
840,00 kr. inkl. moms (17 numre)
Løssalg: 50,00 kr. + porto

Oplag

45.049 i perioden
1.7.16-30.6.17

Produktion

KLS Pureprint A/S

Forsidefoto

Søren Kjeldgaard

Medlem af:



DANSKE MEDIER



KOMMENTAR

Vi skal understøtte, at familierne får en skræddersyet familieindsats, hvor vi kan styrke den enkelte forælders kompetencer og redskaber.

Barnets første 1000 dage

Af Verne Pedersen
Forbunds næstformand



FOTO: RICKY JOHN MOLLOY

I et nyt regeringsudspil er der fokus på barnets første 1000 dage. Ambitionen er at sætte tidligt ind i udsatte familier, hvor regeringen vil styrke indsatsen omkring barnets første 1000 dage. Og ja. Det er overordnet vigtigt. Men det er først og fremmest rigtigt og helt afgørende for barnet, at vi handler tidligt. For vi ved jo, at det virker, når vi gør det. Derfor er det rigtigt set af politikerne, at udsatte børn nu kommer på finansloven.

Nu håber vi bare, at partierne bag aftalen vil huske den socialpædagogiske indsats og ikke mindst værdien af det tværprofessionelle samarbejde mellem socialpædagogik og andre fagligheder. Det vil vi fortsætte med at holde dem fast på. For vi har som socialpædagoger en lang og indgående erfaring med at arbejde med familierne.

Vi kender til at arbejde i ude hjemmene, hvor vi har fokus på de ressourcer, der er i familien – og ud fra de ressourcer støtter vi familierne med at få dagligdagen og relationerne til at fungere. Vi har erfaringen i at arbejde tværprofessionelt og inddrage den lokale omverden. Vi ved, hvordan det helt tætte lokalområde nogle gange også kan være en vigtig supplerende hjælp til familierne. Lige fra viceværten i opgangen til daginstitutionen, de store søskendes fodboldtrænere eller måske matematiklæreren. Og netop balancen i at vide, *hvornår* vi skal gå aktivt ind og hjælpe familierne, og *hvornår* vi skal være faciliterende i familiernes liv, er essensen af den viden og erfaring, socialpædagoger tager afsæt i.

Vi ved også, at når vi sætter tidligt ind overfor børnene – så sætter vi også ind overfor familien og forældrene. Vi ved, at en styrkelse af familieforhold og forældreevne og dermed etableringen af et trygt hjem er det bedste middel til at forebygge udsathed blandt børn. Vi skal understøtte, at familierne får en skræddersyet familieindsats, hvor vi kan styrke den enkelte forælders kompetencer og redskaber. Og det er netop hos familierne, at socialpædagogernes faglighed skal i spil - sammen med de andre gode tiltag i udspillet 'Barnets 1000 første dage'. Og det kan kun gå for langsomt.

INDHOLD

**04 TVANGSANBRINGELSER**

Samtidig med at kommunerne generelt anbringer færre og færre børn, stiger antallet af tvangsanbringelser

06 PAUSEKULTUR

En hel arbejdsdag uden en halv times pause er mere reglen end undtagelsen for mange socialpædagoger. Men når pausen droppes, går det både ud over den enkeltes helbred - og arbejdsmiljøet. Få tips til den gode pause

12 HANDICAP

Ny politisk aftale udvider beføjelserne og skaber fremover større klarhed over, hvornår og hvordan personale på botilbud må gribe ind med magtanvendelser overfor borgerne med psykiske handicap

14 SOCIAL INVESTERING

Mere forebyggelse - mindre brandslukning. To socialdemokrater vil ommøblere socialpolitikken totalt, så de økonomiske gevinster for samfundet ved sociale indsatser regnes med i budgetterne

18 LIVSDRØMME

I Aalborg bruger socialpædagogerne borgernes drømme som løftestang for øget livsglæde og selvstændighed. Med cykelløbet 'Tour de Fri' fik endnu en drøm vinger

20 BESKÆFTIGELSE

Skræddersyet forløb skaber job

**21 TRYGHED**

Dine dagpenge mister værdi

21 PSYKIATRI

Redningsplanke til kreativt værksted

22 SORGARBEJDE

I en ny bog sætter en præst og en socialpædagog fokus på de udviklingshæmmedes sorg i bred forstand - både den store sorg ved dødsfald og sorgen over pædagogen, der er rejst på ferie

25 HANDICAPOMRÅDET

Ønskes: National handlingsplan

25 KONFERENCE

Hvilke veje fører til beskæftigelse?

26 STOLTHED

Hurra for socialpædagogerne

27 PRINCIPIEL DOM

Erstatning uden politianmeldelse

28 SYNSPUNKT

De små skridt gør mig faglig stolt

30 FAGPOLITISK UDDANNELSE

Bliv socialpædagogisk ambassadør

30 ANERKENDELSE

Pris til idrætsprojekt

31 BØGER

TVANGSANBRINGELSER

Flere børn anbringes mod forældrenes vilje

Samtidig med at kommunerne generelt anbringer færre og færre børn, stiger antallet af tvangsanbringelser. Årsagerne er komplekse - og kan både handle om bedre opsporing og dårligt forældresamarbejde

Af Maria Rørbæk, mrk@sl.dk

Knap en femtedel af alle anbragte børn og unge er anbragt mod forældrenes vilje. Det viser den nyeste opgørelse fra Danmarks Statistik. Ved udgangen af 2017 var i alt 2.557 børn tvangsanbragt – mod 1.995 i 2012.

De tvangsanbragte udgør også en større andel af det samlede antal anbragte børn og unge. Således var det i 2017 19,1 pct. mod 13,8 pct. i 2012. (Tallet er renset for fx domsanbragte, se faktaboks).

– Jeg spærrer øjnene op, når jeg ser statistikken, for der er tale om et bemærkelsesværdigt skred. Spørgsmålet er bare, hvad der ligger bag tendensen? Vi ved jo, at kommunerne generelt prøver at undgå anbringelser, så hvorfor anbringer de nu flere med tvang, spørger Socialpædagogernes næstformand, Verne Pedersen.

Det er der ikke en helt entydig forklaring på. Men det står fast, at kommunerne kun må gribe til tvang i de grelle sager, hvor der er 'åbenbar risiko for, at barnets sundhed eller udvikling vil lide alvorlig skade.' Fx på grund af overgreb, misbrugsproblemer eller utilstrækkelig omsorg. Det står også fast, at afgørelsen ikke ligger hos sagsbehandleren, men derimod i kommunens børn og unge-udvalg, der består af en dommer, to politikere og to pædagogisk-psykologisk sagkyndige.

Bedre opsporing

På VIVE Social beskæftiger seniorforsker Anne-Dorthe Hestbæk sig særligt med anbragte børn, og hun hæfter sig også ved stigningen.

– Jeg kan ikke give en forklaring, men jeg kan godt komme med nogle hypoteser, siger hun.

Hun mener ikke, at stigningen skyldes, at flere børn er kommet i alvorlig mistrivsel, men det kan være, at kommunerne er blevet bedre til at opspore dem.

Den forklaring gør sig ifølge børne- og kulturdirektør Jørn Henriksen gældende i Esbjerg, hvor der i 2017 blev tvangsanbragt 59 børn mod 44 i 2012.

– Vi er blevet ekstremt opsporende efter sagen om den såkaldte Esbjerg-mand, der i 2011 blev dømt for en række seksuelle overgreb mod piger. Blandt meget andet inddrager vi i langt højere grad skoler og daginstitutioner i det opsporende arbejde, og mens vi tidligere fik 700 underretninger om året, får vi nu op mod 3.000, siger han.

På den baggrund mener Jørn Henriksen, at kommunen finder flere af de børn, der har behov for hjælp. At andelen af tvangsanbragte er steget siden 2012, forklarer han med, at kommunen er blevet bedre til at finde alternativer til anbringelser som fx massiv støtte i hjemmet – men at det som oftest kun er muligt i de sager, der tidligere typisk ville være endt med en frivillig anbringelse.

– Tvangsanbringelsessagerne er jo typisk de mest alvorlige sager, hvor det er sværere at finde alternativer til en anbringelse, siger han.

Tidskrævende forældresamarbejde

En anden af Anne-Dorthe Hestbæks hypoteser går på, at stigningen i antallet af tvangsanbringelser kan hænge sammen med, at kommunerne måske har et større pres på sagsbehandlerne eller investerer færre ressourcer i at få forældrene til at samarbejde – så sager, der tidligere ville være endt med en frivillig anbringelse, nu i stedet ender med tvang.

– Hvis sagsbehandlerne får et dårligere grundlag for at opnå det gode, men tidskrævende samarbejde med familierne, vil det sandsynligvis give sig udtryk i flere tvangsanbringelser, siger hun.

Den forklaring køber Alice Sørensen, der er formand for FBU Forældrelandsforeningen - en frivillig social forening for blandt andre forældre med anbragte børn.

– Jeg har været frivillig i foreningen i mere end 30 år, og jeg synes helt klart, at kommunernes sagsbehandling bliver dårligere og dårligere. Forældrene får for lidt hjælp til at få selvindsigt, og de får for sjældent en ordentlig forklaring på, hvorfor deres barn skal anbringes. Og når de ikke forstår det, er det klart, at de siger nej, siger Alice Sørensen, der mener, at det burde kræve en specialuddannelse at være rådgiver i børnesager.

Ændret praksis i Brønderslev

I Brønderslev Kommune gjorde tendensen med flere tvangsanbringelser sig gældende fra 2012 til 2016, hvor der var en stigning på 49 pct. Tendensen vendte i 2017, så der blev tvangsfjernet lidt færre børn, og ifølge formanden for kommunens

Jeg spærrer øjnene op, når jeg ser statistikken, for der er tale om et bemærkelsesværdigt skred. Spørgsmålet er bare, hvad der ligger bag tendensen?

Verne Pedersen, næstformand Socialpædagogerne

børne- og skoleudvalg, Lone Birkmose Lex (V), hænger det sammen med en målrettet indsats.

– Tidligere havde socialrådgiverne så mange sager, at de ikke altid kunne opnå et godt og tillidsfuldt samarbejde med de udsatte familier. Og ofte kom vi for sent ind, så tingene gik i hårdknude og konflikt, og vi derfor var nødt til at gribe til en tvangsanbringelse frem for at motivere familien til en frivillig anbringelse. Men vi mener helt klart, at det er bedre for barnet, hvis der er tale om en frivillig anbringelse frem for en tvangsanbringelse, for så kan forældre og kommune i højere grad arbejde sammen, siger hun.

De sidste år har kommunen derfor ændret praksis med projekt 'Varige spor,' der blandt andet handler om tidlig indsats og flere socialrådgivere.

– Og jeg er sikker på, at det kommer til at slå igennem i statistikken over kommunens tvangsanbringelser. I hvert fald fra 2019, siger Lone Birkmose Lex.

Mulig mentalitetsændring

Anne-Dorthe Hestbæks sidste hypotese handler om, at der kan være sket en mentalitetsændring, så det er blevet mere accepteret at gribe til tvang.

Det kan meget vel være tilfældet, vurderer centerchef Charlotte Jensen fra Odense Kommune – forstået på den måde, at man nu griber hurtigere ind ved mistanke om vold eller overgreb.

– Tidligere brugte man nok for lang tid på at prøve at få forældrene til at acceptere en frivillig anbringelse. Nu er vi hurtigere til at sige: Hvis I ikke giver jeres samtykke til en anbringelse, må vi lægge den op til børn og unge-udvalget. Som følge af sager som Tøndersagen og Brønderslevsagen er der sket et paradigmeskifte, så beskyttelse af barnet og barnets tarv vægter højere end hensynet til forældrene eller økonomien, siger hun.

Oplever hårdere retorik

I Socialpædagogerne håber næstformand Verne Pedersen ikke, at tvang er blevet mere acceptabelt. Men hun kan godt være bekymret for, at det er tilfældet.

– Generelt oplever vi i disse år en hårdere retorik overfor udsatte mennesker, så der fx tales om tvangsadoptioner og tvangsbehandling, siger hun.

Verne Pedersen vil gerne have samarbejdet med de biologiske forældre i højsædet, så de i langt højere grad tilbydes støtte og opbakning, mens deres barn er anbragt.

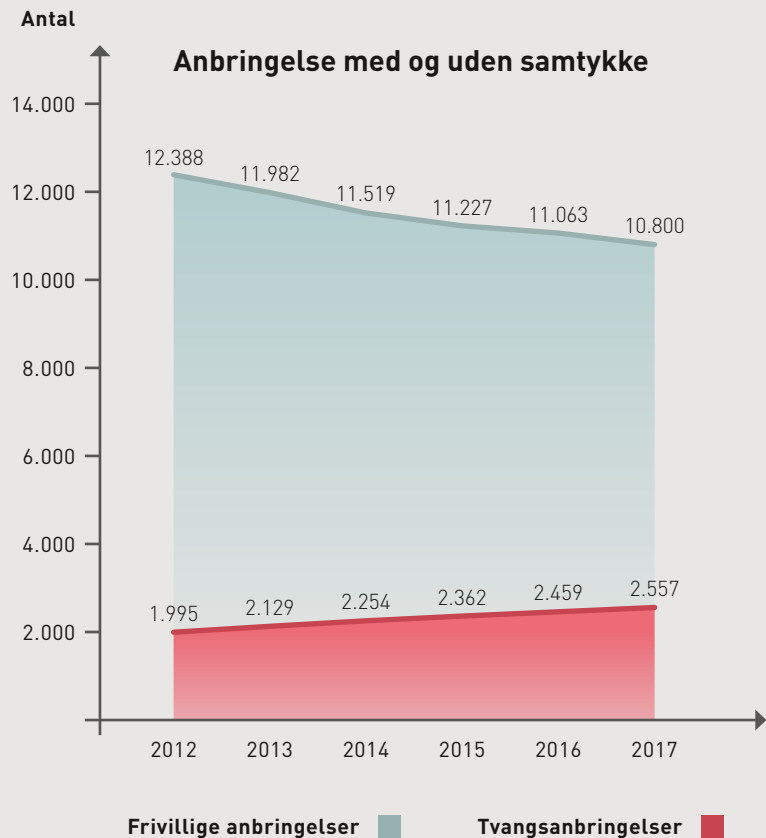
– Det er vigtigt, at forældrene samarbejder og dermed bakker op om, at anbringelsen er til barnets bedste. Ellers går det ud over barnet, der får sværere ved at falde til ro og udvikle sig. Hvis forældrene ikke kan samarbejde om anbringelsen, kommer barnet ofte i en loyalitetskonflikt - og den eneste måde, det kan vise loyalitet overfor dets forældre, er næsten ved at lade være med at knytte sig til de voksne på anbringelsesstedet, siger hun.

Som et konkret forslag til forbedring peger Verne Pedersen på Servicelovens paragraf 52, der allerede nu giver kommunerne pligt til at tilbyde forældre med anbragte børn en støtteperson.

– Men det sker alt, alt for sjældent – og det skal vi have lavet om på.

13,8%
tvangsanbragte i
2012

19,1%
tvangsanbragte i
2017



Kilde: Danmarks Statistiks Statistikbank, statistikbanken.dk/anbaar3.
Danmarks Statistik bruger betegnelsen 'forvaltningsafgørelse med samtykke' (om frivillige anbringelser) og 'børn og unge-udvalget uden samtykkekrav' (om tvangsanbringelser.) Tallene er opgjort pr. 31. december.

Fakta om anbringelsesstatistikken

Hvert år opgør Danmarks Statistik antallet af anbragte børn og unge fordelt efter foranstaltning. Når man kun kigger på anbragte med og uden samtykke og ser bort fra fx uoplyste og domsanbragte, var der pr. 31/12 2017 anbragt 13.357 børn og unge. Heraf var 10.800 anbragt med samtykke, mens 2.557 var anbragt uden samtykkekrav svarende til 19,1 pct. I 2012 var 12.388 anbragt med samtykke, mens 1.995 var anbragt uden samtykkekrav svarende til 13,8 pct.

Læs mere på statistikbanken.dk/anbaar3

PAUSEKULTUR

Vi har ret til en pause, som så kan blive forstyrret, hvis opgaven kræver det. Og så skal vi stå til rådighed i pausen. Men det er noget helt andet end slet ikke at have en pause på programmet

Lotte Kirk Hansen, TR-underviser

Hver femte dropper pausen

En hel arbejdsdag uden en halv times pause er mere reglen end undtagelsen for mange socialpædagoger. Men når pausen droppes, går det både ud over den enkeltes helbred - og arbejdsmiljøet

Af Marie Dissing Sandahl, mds@sl.dk
Foto: Søren Kjeldgaard

Pauser? Det har vi ikke tid til hos os. Sådan lyder svaret alarmerende ofte fra tillidsrepræsentanter på mange socialpædagogiske arbejdspladser. Det fortæller Lotte Kirk Hansen, der underviser på Socialpædagogernes TR-uddannelse og derfor møder tillidsrepræsentanter fra hele landet.

Ifølge hende må mange socialpædagoger ofte bide tænderne sammen og fortsætte arbejdet, selvom både sult, tørst og træthed melder sig. – Mange socialpædagoger er selv med til at

planlægge arbejdsdagen i fællesskab med kollegaerne, og er tiden presset, ryger pausen for ofte, fordi det reelt ikke føles som en mulighed for dem. Derfor er det vigtigt at sige, at det er en opgave for ledelsen at sige til medarbejderne, at de altså skal prioritere mindst én pause cirka midt i arbejdstiden, når det i øvrigt passer med arbejdsopgaverne, siger Lotte Kirk Hansen og tilføjer hurtigt, at en pause ikke bør bruges til at arbejde videre.

– En pause er ikke at spise sin madpakke, mens man passer sit arbejde i samvær med de børn eller voksne, man arbejder for, eller i forbindelse med administrativt arbejde. For så slapper man ikke af, siger hun og understreger, at pauserne selvfølgelig ikke bliver sløjftet på alle socialpædagogiske arbejdspladser.

Pauser er essentielle for den enkelte medarbejders trivsel, for arbejdsmiljøet på arbejdspladsen - og i sidste ende også for, om borgerne får socialpædagogisk støtte af høj kvalitet, forklarer Lotte Kirk Hansen.

– Derfor er pauser er ikke noget, vi lægger ind i planen, hvis der er tid. Vi har ret til en pause, som så kan blive forstyrret, hvis opgaven kræver det. Og så skal vi stå til rådighed i pausen. Men det er noget helt andet end slet ikke at have en pause på programmet.

Ingen pause hver dag

Omfanget af problemet med de manglende pauser for offentligt ansatte socialpædagoger kan man få et fingerpeg om fra en meningsmåling foretaget op til de nyligt overståede overenskomstforhandlinger - hvor pauserne jo også spillede en hovedrolle.

Her svarer hver femte socialpædagog i meningsmålingen fra Megafon, at de hver dag oplever, at der ikke er tid til at holde pause. En tredjedel misser pausen på ugentlig basis.

Og meningsmålingen, der er foretaget i 2017 blandt knap 3.000 offentligt ansatte såsom lærere, sosu'ere, socialpædagoger og sygeplejersker, viser også, at socialpædagoger er blandt topscorerne i manglende pause-afvikling. Ja, faktisk er der flest

TRIVSEL

En pause i løbet af arbejdsdagen er vigtig både for arbejdsmiljøet - og for borgerne, mener TR-underviser Lotte Kirk Hansen.



socialpædagoger, der dagligt oplever ikke at have tid til pause.

At det kan være svært at finde tid til pauserne, kan socialpædagog Michele Smed nikke genkendende til. Hun er ansat på Skovbo i Mariager Kommune, der er et kombineret bo- og aktivitetstilbud for mennesker med nedsat fysisk og psykisk funktions- evne og typisk en autisme-diagnose oven i.

– Beboerne går til faste aktiviteter, og man kan ikke lige rykke på svømning eller ridning. Så på dagholdet kan vi indimellem opleve at springe pauser over, fortæller hun og understreger, at det dog langt fra er reglen.

Mere træt uden pause

De enkelte gange Michele Smed ikke får holdt sin pause, kan hun tydeligt mærke det. Hun bliver meget mere træt resten af dagen.

– Den pause er simpelthen så vigtig. Det er der, hvor skuldrene sænker sig, og vi får ro i hovedet. Og det er der, hvor vi skrider af grin sammen med kollegaerne. Eller har tiden til at kigge en kollega i øjnene og spørge, hvordan hun har det, siger hun og fortsætter:

– Kontakten til kollegaerne er vigtig for vores arbejde. Som ansat på et bosted for voksne handicappede er man deres primære omsorgsperson i hverdagen, og man investerer meget af sig selv i sit arbejde. Derfor er det simpelthen så vigtigt, at vi kender hinanden og kan aflæse hinanden, når vi nogle gange står i sårbare situationer.

Michele Smed mener derfor, at det er et ledelsesansvar at sikre, medarbejderne tager pauser - hvilket hun roser lederne på Skovbo for at gøre. De sender nemlig de ansatte til pause, hvis de ikke selv prioriterer det, fortæller socialpædagogen.

Fællesrum til pauser

Helt konkret har Skovbo indrettet et fællesrum i midten af de tre fløje, hvor borgerne bor. Her er et kort morgenmøde hver morgen, hvor dagens aktiviteter og pauser aftales. Og her afholdes pausen. Nogle gange må pausen deles op i et kvarter om formiddagen og et om eftermiddagen, men Skovbos ledere sender et stærkt signal til medarbejderne om at holde pause, fortæller Michele Smed.

– At vi har et fælles rum til at holde pause i er helt sikkert også medvirkende til, at vi får holdt en ordentlig pause og ikke bare sidder foran skærmen, mens vi skriver dokumentation, slår hun fast.

Men kollegaerne skal også bakke hinanden op i, at pausen er vigtig, og at den skal holdes i hævd.

– Socialpædagoger kan være slemme til at sige, at vi ikke kan nå at holde pausen, fordi vi samtidig er opsatte på, at borgerne har det så godt som muligt. Hvis der er sygdom blandt personalet, så løber vi hurtigere og springer pausen over. Og så kan en uopmærksom leder måske tro, at vi sagtens kan klare os uden den sygemeldte medarbejder – og så spare stillingen væk. Så det er vigtigt, at vi holder fast i, at der skal en pause til for at fungere, siger hun og tilføjer, at eksemplet er tænkt.

Dårligt arbejde uden pause

Der er faktisk forsket i pauser, og forskningen viser ret entydigt, at det er ekstremt vigtigt at holde pause. Både for den enkeltes kognitive



Var din pause i fare under OK-forhandlingerne?

Under overenskomstforhandlingerne på det offentlige område fik frokostpauserne pludselig en hovedrolle. Selvom offentligt ansatte socialpædagogers betalte frokostpause aldrig reelt var i fare, så blev parterne alligevel enige om at *betrygge pausen*. Med andre ord blev parterne enige om at fastslå, at de eksisterende regler stadig gælder.

JORDFORBINDELSE

Pausen er der, hvor hovedet får ro - og hvor man finder jordforbindelsen igen.



Faktisk er manglende pauser også en dårlig forretning for arbejdsgiveren. Medarbejderne bliver mentalt udmattede, og det tager derfor længere tid at løse arbejdsopgaverne, samtidig med at kvaliteten daler

Michele Smed,
socialpædagog, Skovbo

færdigheder, arbejdsmiljøet og kvaliteten i opgaveløsningen. Det forklarer erhvervspsykolog Janne Skakon, der er ekstern lektor på ved institut for Psykologi på Københavns Universitet og ekspert i pauser.

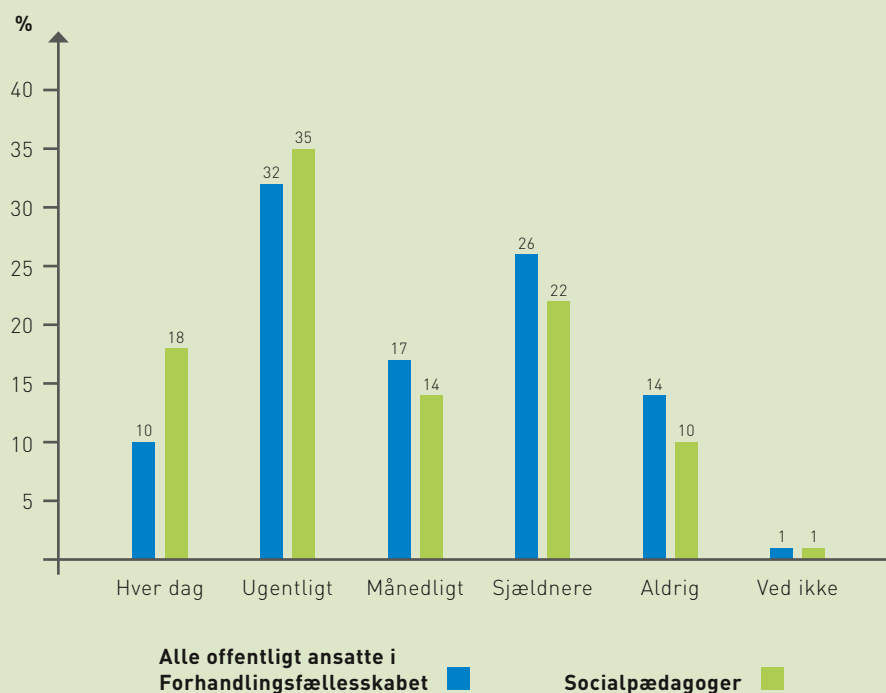
– Når man ikke får restitueret i løbet af en arbejdsdag, kan det være en medvirkende årsag til stress. Samtidig går det også ud over arbejdsmiljøet, fordi man uden pauser har mindre overskud at give af til kollegaerne, og man bliver dårligere til at lytte. Derfor opstår misforståelser og konflikter nemmere, siger hun og fortsætter:

– Faktisk er manglende pauser også en dårlig forretning for arbejdsgiveren. Medarbejderne bliver mentalt udmattede, og det tager derfor længere tid at løse arbejdsopgaverne, samtidig med at kvaliteten daler, siger hun og understreger, at det naturligvis kan være nødvendigt at springe pausen over indimellem, men at det ikke må blive en permanent tilstand.

Sådan er reglerne for betalte pauser

- Hvis en medarbejder har en arbejdsdag på mindst seks timer, har medarbejderen ret til en halv times frokostpause. Det fremgår af overenskomsten og er en direkte implementering af et EU-direktiv.
- Ved kortere pauser har medarbejderen ret til løn, forudsat at medarbejderen står til rådighed og ikke forlader arbejdspladsen.
- I Arbejdsmiljøloven står der, at arbejdet skal planlægges, tilrettelægges og udføres, så det er sikkerheds- og sundhedsmæssigt fuldt forsvarligt. Det betyder, at en leder har pligt til at sørge for, at der er rimelige forhold på arbejdspladsen, så medarbejderen ikke bliver syg af at gå på arbejde. Planlægning af passende pauser vil være en del af denne pligt.

Hvor ofte oplever du, at du ikke har tid til at spise frokost/holde pause på dit arbejde?



Fakta om målingen: Meningsmålingen er lavet af Megafon for Socialpædagogerne og 24 andre faglige organisationer blandt offentligt ansatte medlemmer i sommeren 2017 via e-mail spørgeskemaer. Ud af de 2.944 respondenter er 141 medlemmer af Socialpædagogerne.

PAUSEKULTUR

GUIDE:

Syv tips til den gode pause



1 Gode pauser i fællesskab
Er der skabt en kultur, hvor nogen siger, at der ikke er brug for eller tid til pauser, så kan det være svært at insistere på, at man har brug for en pause. Tag en fælles dialog om, hvordan kollegagruppen får skabt en god pausekultur. Pauser er nødvendige - for uden dem bliver du dårligere til dit arbejde. Derfor er det godt at tale om, hvordan I støtter hinanden i at få det bedste ud af pauserne.

2 Ingen skærme
Få kollegaerne med på at skabe en opbyggelig pausekultur. Lav aftaler om skærmfri pauser i fællesrummet. Sidder man og scroller på telefonen, signalerer man, at man ikke er interesseret i omverdenen. Og samtidig slapper hjernen ikke ordentligt af.

3 Spis ikke, mens du skriver dokumentation
Det er ikke pause - det er en anden arbejdsopgave.

4 Bevæg dig udenfor
Grønne omgivelser - og fysisk aktivitet - har en god indvirkning på alle mennesker. Selvom dit arbejde er fysisk krævende, har kroppen godt af at lave andre bevægelser i pausen.

5 Lederen skal være rollemodel
Er du leder, skal du gå forrest og insistere på pauserne. Det er en god investering i både kvaliteten af kerneopgaven og tidsforbruget - og på sigt vil det kunne afspejle sig i både APV-resultater og forebyggelse af sygdommeldinger.

6 Alenepause
Mærk efter, om du har behov for at være alene eller sammen med kollegaer. Nogle gange trænger man til en hyggestund med kollegaerne, andre gange har man mere behov for at være alene og få vendt tankerne.

7 Powernap eller mindful pause
Mange studier peger på, at en powernap i pausen er god for kroppen. Men hvis ikke det er muligt, så prøv et par minutters mindful pause et sted, hvor du ikke bliver forstyrret. I en mindful pause skal du fokusere på din vejrtækning og på at mærke din krop.

Kilde: Erhvervspsykolog Janne Skakon, ekstern lektor på ved institut for Psykologi på Københavns Universitet

PAUSEKULTUR

Pausen giver faktisk mere tid

6 gode råd fra Rydsåvej:

Sådan kommer I i gang på din arbejdsplads

1. Start med at danne jer et overblik over opgaverne og deres omfang – så kan I prioritere og skabe struktur.
2. Vær kreative – kan en medarbejder ikke holde pause mellem kl. 13-14, så kan det være mellem kl. 11-12.
3. Del personalet op i to grupper, der holder pause hvert sit tidspunkt.
4. På dage med ekstra meget pres, så mødes I hurtigt kl 11 og ser, om pauserne og arbejdsopgaverne skal løses anderledes, så alle er med.
5. Pauser er ikke den enkeltes ansvar, men noget I løser i fællesskab.
6. Mød til tiden – og gå til tiden. Sæt tid af til overlevering i arbejdstiden.

Daglige pauser til de ansatte gør borgerne mere rolige, er erfaringen på Botilbuddet Rydsåvej. Sammen med ledelsen har medarbejderne ændret kulturen, så alle får holdt pause hver dag. Løsningen handler om overblik, struktur – og kreativitet

Af Marie Dissing Sandahl, mds@sl.dk
Foto: Søren Kjeldgaard

Botilbuddet Rydsåvej i Odense har en dunkel fortid, hvis man spørger Google. Tidligere har pårørende til de ældre sindslidende, som bor på botilbuddet, anklaget det kommunale tilbud for 'dybt kritisable forhold'. Men nu - mere end tre år senere – er det en helt anden historie, journalisterne kan skrive. Embedslægen kalder i sin seneste tilsynsrapport botilbuddet for 'veldrevet'. Socialtilsynet og Arbejdstilsynet vender også tommelfingeren op for både borger og de ansattes forhold. De interne trivselsmålinger er i samme periode gået fra alarmerende mørkerød til topscoren lysegrøn på næsten alle punkter.

Og pauser til de ansatte spiller faktisk en nøglerolle i botilbuddets forvandling, fortæller rehabiliteringsleder Ulla Bebe Krog.

– Pauserne er en del af den kulturændring, vi har været igennem, og det har været med til at give et bedre arbejdsmiljø. Det kollegiale sammenhold har ændret sig og er blevet bedre. Man er der for hinanden, og medarbejderne kender hinandens faglige kompetencer. Det betyder, at man stoler på hinanden og hjælper hinanden – både med at bytte vagter, men også med at passe på hinanden i arbejdet, siger hun.

Skræmmende simpel opskrift

Opskriften på, at alle medarbejdere får holdt en god pause hver dag, er skræmmende simpel. Hver morgen mødes husets tre tværfaglige teams efter hver især at have fået en kort overlevering fra

nattevagten. På mødet fordeler medarbejderne selv dagens opgaver, og den assisterende rehabiliteringsleder Gitte Sundekilde har overblikket og prioriterer dagens opgaver, hvis der er behov for det.

Og så aftales det, hvem der holder pause som nummer et, og hvem der gør det som nummer to. Frokosten indtages sammen med borgerne, så etterne går til pause i en halv time fra kl. 13 – toerne fra kl. 13.30. Så simpelt er det.

Men, understreger Ulla Bebe Krog, pauserne er jo kun ét element i kulturændringen. Overblik over opgaverne og en fast struktur at arbejde efter er alfa og omega i det rehabiliteringsarbejde, som foregår med borgerne. Og kommunikation, snak, dialog, inddragelse – kald det hvad du vil – det er også hjørnesten i en hver forandring ifølge lederen.

– Og så handler det også om tillid. Dybest set. Tillid til, at vi har en aftale med hinanden om, at vi træder til for hinanden og løser de opgaver, man ikke nåede. Og derfor kan lederen også stole på, at opgaverne bliver løst, siger hun.

Opgør med martyren

Selvom opskriften på den gode pause på Rydsåvej lyder simpel, skal effekten ikke undervurderes. Socialpædagog og tillidsrepræsentant Caroline Nielsen har på egen krop mærket forandringerne. Det giver bedre muligheder for at planlægge sine opgaver, og samtidig får alle medarbejderne en tryghed i at vide, at der altid er én til at tage over, hvis man ikke når at blive helt færdig inden pausen.

– Vi vil alle sammen gerne gøre vores arbejde ordentligt. Men det betyder ikke, at man skal ofre sig og sløjfe pausen for at blive færdig, men at vi skal hjælpe hinanden i fællesskab. Fordi vi har pauserne sammen, så kender vi også hinanden bedre, og så er det nemmere at spørge om hjælp. Og vi er faktisk blevet gode til det, fortæller hun.

Kommer en kollega ikke til pause på botilbuddet Rydsåvej, ringer man og hører, hvordan man hjælper til, så alle kan komme med. Det er nemlig professionelt at bede om hjælp, slår assisterende rehabiliteringsleder Gitte Sundekilde fast.



SAMMENHÆNG

Pausen er den lim, der får de gode relationer til at hænge sammen. Rehabiliteringsleder Ulla Bebe Krog (tv), socialpædagog Caroline Nielsen (i midten) og assisterende centerleder Gitte Sundekilde har alle oplevet de positive effekter af at holde pause.

– Vi hviler nok i vores kompetencer til at kunne sige, når vi gerne vil have hjælp - for så kan man jo altid noget andet. Vi vil ikke have martyren ind her, som skal ofre sig. I psykiatrien kan der være risiko for overfald, og det bliver simpelthen for farligt, hvis man begynder at sige, man lige finder sig i noget, siger hun.

Gladere borgere

At dele medarbejderne op i to hold under pausen af varierende størrelse giver den fordel, at huset aldrig bliver rømmet totalt, som det gjorde tidligere. Nu kan pårørende på besøg altid finde en medarbejder, og borgerne føler sig tryggede ved at vide, der altid er en at gribe fat i.

For selvom det at holde pause kan lyde som noget, der kun er godt for de ansatte, viser erfaringen, at medarbejdernes tilstand hænger meget nøje sammen med borgernes sindsstemning.

– Vi kan bare se, at vi har fået nogle gladere borgere, fordi vi medarbejdere ikke er så stressede. Løber vi rundt med hovedet under armen, så blive de nemmere vrede og opkørte, for de kan jo selvfølgelig også mærke, at stemningen er presset. Og det minimerer presset på mig at vide, at der altid er en kollega til at tage over, siger Caroline Nielsen.

Og i arbejdet med en målgruppe af ældre sindslidende, der ofte har sociale vanskeligheder grundet et helt liv i skyggen af psykisk sygdom, frigiver det faktisk ressourcer, at stemningen i huset er god.

– Vi arbejder med en borgergruppe, der har en finpuset fornemmelse for, om du er ok. Og deres behov for at blive set og hørt bliver kun større og stærkere, når de ikke føler, de bliver set og hørt. Det trækker jo igen mere på personalet. Så når der kommer ro på personalet, så kommer der også ro på borgerne. Når de ved, at der er en medarbejder lige uden på den anden side af gangen, så bliver de mere rolige. De har ikke behov for konstant

kontakt, fordi de møder nærværende medarbejdere, der møder dem med en faglig tilgang, siger Gitte Sundekilde.

Giver lavere sygefravær

De gode pauser på Rydsåvej – med tiden øremærket til alt andet end arbejds snak – har også helt konkret frigivet mere tid og flere hænder. Sygefraværet er dalet markant.

– Pausen er den lim, der er med til at få de gode relationer til at hænge sammen. Kender man hinanden, er det ikke noget problem at bede om hjælp - og man møder på sit arbejde, når man har det godt, siger Ulla Bebe Krog.

Men selvfølgelig bliver medarbejderne – og deres børn – også syge på botilbuddet Rydsåvej. Og det gør de også de dage, hvor to borgere skal til lægen og én til frisøren, fortæller Gitte Sundekilde.

– Det oplever vi selvfølgelig tit. Så skal vi være kreative. Så sløjfer vi det faste tidspunkt for pausen og finder i stedet det tidspunkt, det kan lade sig gøre. Så bliver det fra 11.45 til 12.15 i stedet. For vi prioriterer pausen. Jeg oplever helt klart, at man bliver en bedre fagperson af at holde pause og lige når at sænke skuldrene.

Vi vil alle sammen gerne gøre vores arbejde ordentligt. Men det betyder ikke, at man skal ofre sig og sløjfe pausen for at blive færdig

Caroline Nielsen, socialpædagog Rydsåvej

Kort om botilbuddet Rydsåvej – Gerontopsykiatrisk Center

- Tilbuddet retter sig mod +50-årige borgere med svære længerevarende sindslidelser med betydelig nedsat funktionsevne, kombineret med et omfattende støtte- eller plejebæhov. De har alle brug for en specialiseret og målrettet socialpsykiatrisk/somatisk indsats.
- Der er 35 ansatte på botilbuddet, herunder seks socialpædagoger - og desuden sosu'er, ergoterapeuter og sygeplejersker.

HANDICAP

Klarere regler om magtanvendelser

Ny politisk aftale udvider beføjelserne og skaber fremover større klarhed over, hvornår og hvordan personale på botilbud må gribe ind med magtanvendelser overfor borgerne med psykiske handicap

Af Malene Dreyer, mad@sl.dk

Er det et overgreb, når man låser døren for at forhindre, at en udviklingshæmmet borger forlader sin bolig med risiko for at udsætte sig selv for fare? Eller er det derimod omsorgssvigt, når man ikke gør? Det spørgsmål har ført til heftig debat de seneste år. For i arbejdet med mennesker med psykisk handicap er det ofte uklart for personalet, hvad de må gøre, når det handler om at varetage den almindelige omsorg - og hvornår der er tale om et indgreb i selvbestemmelsesretten.

På den baggrund har Folketingets partier, på nær Enhedslisten, sidst i august indgået en ny aftale om en revision af reglerne for magtanvendelse overfor voksne med nedsat psykisk funktionsevne. En aftale, som gør det mere klart, hvad man må og kan.

'Der er brug for at få reglerne ændret, så personalet har de bedst mulige rammer for at iværksætte de indsatser, som er nødvendige for at sikre omsorgen over for de borgere, som de har ansvaret for at passe på', lyder det i aftalen. Samtidig understreges det, at magtanvendelser aldrig må erstatte socialpædagogiske indsatser og kun må bruges som en sidste udvej.

Faglighed i centrum

Socialpædagogerne er positivt stemt overfor de nye regler, lyder det fra forbundets næstformand Marie Sonne.

– Der er skabt klarere og mere gennemskuelige regler for personalet, hvilket er med til at sikre, at der ikke bliver lavet ulovlige magtanvendelser i hverdagen. Det styrker borgernes retssikkerhed og bidrager til at give både tryghed og et bedre arbejdsmiljø for vores medlemmer, siger hun.

Hvad låste døre angår, er der med aftalen fundet en løsning, hvor det bliver muligt at anvende lås på fx en altandør eller en havelåge i tilfælde,

hvor borgeren er i risiko for at udsætte sig selv for fare. Dog på den betingelse, at der altid skal være mindst en ulåst dør i borgerens bolig.

Det er ifølge Socialpædagogerne en fin løsning, som skaber klarhed og tryghed for alle parter. Men det er stadig helt afgørende, at der er den rette faglighed til stede - og at der er nok af den, understreger Marie Sonne.

– Det er en glidebane at tale om magtanvendelse isoleret set. For magtanvendelse – og også de nye tiltag – giver kun mening i sammenhæng med en socialpædagogisk faglighed og indsats. Ellers risikerer vi, at det bliver 'redskabet'.

Udvidede beføjelser

Som noget nyt har personalet lov til akut at fastholde/tilbageholde en borger eller føre ham eller hende tilbage til boligen eller til et andet opholdsrum, hvis borgeren gennem sin adfærd er til fare for sig selv eller andre. I dag kan disse indgreb kun bruges efter forudgående afgørelse fra kommunalbestyrelsen og kun, hvis der er risiko for væsentlig personskade. Sådanne indgreb skal også fremover registreres og indberettes direkte til kommunalbestyrelsen og Socialtilsynet.

Desuden bliver det lovligt for personalet kortvarigt at fastholde en beboer i en personlig hygiejnesituation.

Aftalen åbner også mulighed for, at personalet i højere grad end i dag kan bruge velfærdsteknologi som fx GPS og sensorgulve, som kan registrere, hvis en borger er faldet – eller lignende udstyr, som kan hjælpe med at sikre beboernes tryghed.

– Det er vi positive overfor. Men der kan også være etiske problemstillinger forbundet med nogle af de velfærdsteknologiske løsninger. Derfor er vi glade for, at der bliver nedsat et nationalt råd for tryghedsskabende velfærdsteknologi, der skal tage de etiske drøftelser og komme med konkrete anbefalinger, siger Marie Sonne.

Der er ikke tale om ny lov endnu, men en politisk enighed om, hvad en revision af de eksisterende magtanvendelsesregler skal indeholde. Det egentlige lovforslag forventes at komme om et halvt års tid.

Læs hele aftalen om revision af reglerne om magtanvendelse på handicapområdet på kortlink.dk/uw29

Der er skabt klarere og mere gennemskuelige regler for personalet, hvilket er med til at sikre, at der ikke bliver lavet ulovlige magtanvendelser i hverdagen

Marie Sonne, næstformand
Socialpædagogerne

Medlemmer: Et svært dilemma

Debatten om låste døre på bosteder har rullet på de sociale medier – også blandt Socialpædagogernes medlemmer. Med aftalen om de nye regler for magtanvendelse er diskussionen for alvor blusset op igen – ikke mindst på facebook. Og her viser de mange kommentarer, at det er et svært dilemma. Vi har plukket lidt i kommentarerne på Facebooksiden 'socialpædagog til socialpædagog':

Af Malene Dreyer, mad@sl.dk



HENRIK BASSE JØRGENSEN:

Voksne mennesker, der kognitivt fungerer som på 2-årsalderen, vil sjældent kunne forstå risikoen ved f.eks. at gå i korte ærmer i en snestorm. Hvis det kunne forhindres pædagogisk, hvorfor er der så så mange, der forsvinder fra bosteder hvert år?

LENE KRÆMMER CHRISTIANSEN:

Jeg vil hellere, at der bliver kæmpet for en ordentlig normering, hvor der er det pædagogiske opsyn, som der er behov for – og at der arbejdes pædagogisk med at skabe et miljø, hvor borgerne ikke får lyst/mulighed for at gå. Kan godt frygte, at låste døre kan bruges negativt i endnu en sparerunde.

HENRIK KNUDSEN:

Jeg synes, det er et dilemma. Man vil altid kunne forhindre, at borgerne går – simpelthen ved at borgeren er sammen med et personale 24/7. Men virkeligheden er jo også, at det koster penge.

JOHN RASMUSSEN:

Vi holder vel også vores helt små børn væk fra vejen. Udviklingshæmmede er jo udviklet som børn. At styre, hvor de bevæger sig hen, er da kun fornuftigt.

GRETE RINGGAARD:

At låse dørene er et voldsomt indgreb. Vi skal passe på, at vi ikke undlader at tænke i alternativer, fordi det er lettere og personalebesparende at låse. Med lad os vente og se, hvad der sker.

TRINE LUCA:

Min far bor på et plejehjem (hjerneskadet og kognitivt på 2 års niveau), så ud over at jeg er pædagog og har oplevet problematikken mange gange i mit faglige virke, så har jeg også stået som pårørende – skrækslagen, fordi min far endnu engang er 'stukket af'. På ingen måde trafik- eller natursikker. Nogle gange stak han af om natten, nogle gange et ubevogtet øjeblik. Hver gang med risiko for at komme galt afsted og i værste fald dø. Han er blevet fundet ved havnen, på trafikerede veje, i haver osv. Selvfølgelig vil 1:1 være at foretrække, men når det nu ikke er virkeligheden, så er det her næstbedste mulighed. Selvfølgelig skal den ikke erstatte noget pædagogisk tiltag, og den magt, det giver personalet, skal selvsagt ikke misbruges. Men vi har et ansvar for at passe på de mennesker, som ikke kan passe på sig selv. Og jeg siger jer, at der er mange gange, hvor jeg ville have foretrukket en låst dør frem for timers bekymring, og de skader min far har pådraget sig og kunne have pådraget sig på sine selvstændige ture ud af huset.

JONNA BÆCH-LAURSEN:

Vi kan bedre give den enkelte borger tid, nærvær og aktiviteter efter tur og behov, når vi ikke skal bruge tid på at holde øje med, om de andre beboere løber ud på vejen eller til søen og kommer til skade

KAMILLA GUNDERSEN:

Nej, det er ikke specielt fantastisk, hvis det erstatter socialpædagogisk støtte og faglighed.

SOCIAL INVESTERING

Ny regnemaskine ommøblerer dit arbejdsliv

Når politikerne sidder med et budget nu, kan de uforvarende komme til at spare på noget, som på regnearket ser ud til at være en besparelse, men som om et par år har vokset sig meget større og bliver endnu dyrere og sværere at rette op på. Det svarer til at tisse i bukserne for at holde varmen

Pernille Rosenkrantz-Theil (S)

De økonomiske gevinster for samfundet ved sociale indsatser skal medregnes i budgetterne, mener Socialdemokratiet. Det vil betyde mere forebyggelse i stedet for brandslukning - og gøre op med tanken om at betragte offentligt ansatte som en udgift

Af Marie Dissing Sandahl, mds@sl.dk
Foto: Søren Kjeldgaard

Velkommen til et tankeeksperiment. Forestil dig, at du arbejder på et herberg og møder en hjemløs midaldrende mand med et misbrug og paranoid skizofreni, som ikke har kontakt til sine fem børn. Forestil dig, at du arbejder på en sikret ungdomsinstitution og møder en vred og voldelig ung pige med ADHD og utallige afbrudte anbringelser bag sig efter en kaotisk barndom.

Eller forestil dig, at du arbejder som støtteperson for en dreng med autistiske træk, som nægter at forsøge at starte på en uddannelse på grund af massiv mobning på tidligere uddannelser.

Sådan ser hverdagen – sat på spidsen – ud for mange socialpædagoger, når de møder en ny borger og skal starte et nyt forløb op. Og det er en kolossal opgave at skabe forudsætningerne for forandringer i så udsatte menneskers liv.

Men prøv så at forestille dig, at du i stedet for kunne møde disse mennesker 10 eller måske 20 år tidligere. Grib den midaldrende mand, når livet ramler og forebygge, at fem børn mister deres far. Sikre den lille pige stabile rammer i en langvarig anbringelse udenfor hjemmet allerede før, hun bliver tidligt skadet. Træne sociale færdigheder med drengen med autistiske træk fra barnsben. Og fortsat støtte ham i at mestre skolegang og skabelsen af sociale netværk.

Nye regnemaskiner til alle

Det sidste tankeeksperiment er visionen om fremtidens socialpolitik for de to socialdemokratiske folketingspolitikere Ane Halsboe-Jørgensen og Pernille Rosenkrantz-Theil. De vil ommøblere socialpolitikken totalt og sætte forebyggelse af sociale problemer højt på dagsordenen. Og vise, at sociale investeringer – og offentligt ansatte – ikke

er en udgift, men at de faktisk ikke alene skaber menneskelig værdi, men også økonomisk værdi.

Metoden er at justere regnemaskinerne i Finansministeriet og i alle kommunekontorer, så budgetterne også viser effekten af sociale indsatser. Og redskabet er: SØM-modellen. SØM, eller Den Socialøkonomiske Investeringsmodel, er en avanceret regneformel udviklet for Socialstyrelsen for at beregne de økonomiske konsekvenser af sociale indsatser.

– Det er et redskab til at vise, at vores velfærdssamfund er den rigtige måde at opbygge et samfund på. Vi har et samfund, hvor vi giver uddannelse til alle og samtidig støtter og griber alle, der har brug for det. Og SØM viser, at det ikke bare er en rigtig fornuftig idé rent menneskeligt, men også økonomisk, fortæller Ane Halsboe-Jørgensen.

Regnemaskiner ser ikke værdi

Socialpædagoger kender godt værdien af deres arbejde, forklarer hun. Men det gør regnemaskinerne i kommunerne og finansministeriet ikke.

– Så for fremtiden vil vi gerne, at værdien af en social indsats er anerkendt og regnet med i budgetterne. Det vil betyde, at vi kan sætte tidligere ind og investere i forebyggelse og i sidste ende skabe bedre liv for færre penge, siger hun.

Sagt med andre ord kan man altså med SØM vise de økonomiske gevinster ved, at en social indsats kan ændre livet for et menneske – og samfundet dermed kan spare millioner til fx overførselsindkomster, sundhedsudgifter eller afsoning i fængsel.

– For når politikerne sidder med et budget nu, kan de uforvarende komme til at spare på noget, som på regnearket ser ud til at være en besparelse, men som om et par år har vokset sig meget større og bliver endnu dyrere og sværere at rette op på. Det svarer til at tisse i bukserne for at holde varmen, siger Pernille Rosenkrantz-Theil.

De to politikere mener, at indførelsen af SØM vil få en kæmpe betydning for socialpædagoger og andre velfærdsmedarbejders arbejdsliv. I dag oplever de begge, at mange offentligt ansatte er frustrerede over manglende ressourcer til at give den nødvendige sociale indsats – og at problemerne kun vokser sig større i mellemtiden.

Det skal der laves om på, forklarer Ane Halsboe-Jørgensen.

– Værdien af socialpædagogers arbejde vil med

**SAMMENHÆNG**

De to socialdemokrater Ane Halsboe-Jørgensen (tv) og Pernille Rosenkrantz-Theil vil justere regnemaskinerne i Finansministeriet, hvis de får magten efter næste valg. På den måde bliver effekten af sociale indsatser ligestillet med topskattelettelser.



FORANDRING

De to politikere vil ommøblere socialpolitikken, og det vil ændre socialpædagogernes arbejdsliv. En ny regnemetode vil vise, at offentligt ansatte ikke er en udgift - og det sætter forebyggelse i spotlyset.

For fremtiden vil vi gerne, at værdien af en social indsats er anerkendt og regnet med i budgetterne. Det vil betyde, at vi kan sætte tidligere ind og investere i forebyggelse og i sidste ende skabe bedre liv for færre penge

Ane Halsboe-Jørgensen (S)

SØM-modellen blive anerkendt som en investering og ikke en udgift, siger hun.

Gevinsten tæller med

Lad os tage et konkret eksempel hentet fra Socialstyrelsen, som har lavet en samling beregninger af, hvordan SØM kan anvendes med afsæt i faktiske sociale indsatser.

I Aarhus ligger SORAS, der på årsbasis yder bostøtte og samværstilbud til omkring 360 voksne med autismespektrumforstyrrelser i egen bolig. Putter man SORAS og de mange ansatte socialpædagoger ned i SØM-regnemodellen, kan man sætte kroner og ører på den økonomiske gevinst for samfundet. Eller udgift.

For modellen viser, at prisen for SORAS samlet set er knap 10 mio. kr. om året, mens de positive økonomiske effekter kan gøres op til knap seks mio. kr. Dermed er den reelle udgift kun fire mio. kr. - og ikke ti mio. kr.

SØM-beregningen viser med andre ord, at den socialpædagogiske støtte sparer samfundet for seks mio. kr.

Og det er helt sådan, det skal være, mener de to politikere.

- Der vil være nogle sociale indsatser, som ikke giver overskud, men som måske bare tjener en tiendedel af omkostningen hjem. Og det er fint. Det er det samme med topskattelettelser. Det giver heller ikke overskud i statskassen. Men det har en positiv effekt på samfundsøkonomien, som vi regner med, når vi laver finanslov - og dermed bliver topskattelettelsen billigere i budgetterne. Og det er bare det samme, vi skal gøre med sociale indsatser, siger Ane Halsboe-Jørgensen.

Hun understreger, at der selvfølgelig altid også skal være en social indsats til eksempelvis mennesker med store fysiske handicap,

som aldrig kommer i nærheden af at være en overskudsforretning.

Ligestilling med topskattelettelser

Derfor er netop SORAS et godt eksempel på, hvad de vil med socialpolitikken, lyder det fra de to politikere. For SØM i sig selv er kun et redskab til at skabe klarhed over økonomien - og ligestille eksempelvis topskattelettelserne med sociale indsatser.

- Sådan som vi regner i dag, ser det ud til, at man ved at spare SORAS væk ville få 10 mio. kr. mere i pengekassen. Men SØM viser, at sådan er det ikke. For uden indsatsen ville der komme mange afledte udgifter oven i som fx overførselsindkomster og flere sociale serviceydelser, fordi borgerne ville blive dårligere, siger Ane Halsboe-Jørgensen.

Pernille Rosenkrantz-Theil mener, at det handler om at give et retvisende billede af den offentlige økonomi.

- Hvad er mest retvisende, når vi kigger på SORAS? Det er da ikke, at det koster 10 mio. kr. Det mest retvisende billede er de fire mio. kr., slår hun fast og understreger, at det jo derefter stadig er en politisk prioritering, om der skal bruges fire mio. kr. på bostøtte til mennesker med autisme - eller på vejrbump.

Dilemmaer ved økonomisk logik

På SORAS i Aarhus er afdelingsleder Lotte Engelbrecht Larsen umiddelbart begejstret for SØM-beregningerne af den sociale indsats, de yder på SORAS. Hun finder det positivt med fokus på indsatsens afledte effekter og forebyggelse.

- Det gør det tydeligt, at en stærk indsats oftest kan svare sig, og at det kan betale sig at investere i forebyggelse. Får borgerne den rette hjælp i tide,

bliver mange selvhjulpne langt hen ad vejen, siger hun og understreger, at autisme er et livslangt handicap, og at nogle vil have et fortsat behov for støtte gennem hele livet.

Der er dog nogle dilemmaer forbundet med at lade en økonomisk logik blive dominerende, peger lederen på.

– Man foregøbler sig noget, hvis man tror, at det ikke i forvejen handler om penge. For der er allerede sat et prisskilt på vores borgere, og SØM vil sådan set bare gøre det mere gennemsigtigt. Men nytteetikken kan komme til at fylde så meget, at vi kun går op i, om det kan betale sig. Jeg mener, det skal balanceres med, at det enkelte menneske er noget værd og har behov for og ret til en fagligt funderet indsats, siger Lotte Engelbrecht Larsen.

Ingen ny spændetrøje

Kommer Socialdemokratiet i regering efter næste valg, vil SØM-regnemodellen blive brugt i både Finansministeriet og i kommunerne. Men de to kvinder mener ikke, at man skal frygte, at SØM bliver en ny ideologisk spændetrøje, der trumfer velfærdsmedarbejdernes faglighed. For her spiller den nye regnemodel godt sammen med Socialdemokratiets bebudede tillidsreform:

– Vi skal have tilliden tilbage til fagfolkene og det faglige skøn. Jeg har ikke som politiker behov for at vide, om man gennemfører kognitiv adfærdsterapi eller har en anden metodisk tilgang i arbejdet med en alkoholiker. Man skal gøre det, som fagpersoner vurderer, er bedst. Det skal hverken politikere eller økonomimodeller blande

sig i. Og vi har heller ikke behov for at kende metoden for at kunne regne på det, siger Pernille Rosenkrantz-Theil og tilføjer:

– Men er der store afvigelser fra budgettet, og det viser sig, at indsatserne gør borgerne dårligere, så skal vi selvfølgelig følge op.

Er job altid målet?

I SØM-modellen fylder beskæftigelse meget som et mål for sociale indsatser – også i beregningerne af SORAS. Og det er dilemmafyldt, mener Lotte Engelbrecht Larsen fra SORAS. For risikerer man så at skulle få x antal personer i arbejde for at kunne argumentere for værdien af indsatsen?

– Vi skal have flere succeskriterier end beskæftigelse – og hos os er livsmestring ambitionen. Og livsmestring er mange ting – ikke kun uddannelse og arbejde. Det handler også om at være så selvbestemmende og autonom som muligt. Vores arbejde tager udgangspunkt i borgernes håb og drømme, siger hun.

Men hendes frygt er ubegrundet, mener politikerne.

– Vi skal ikke vurdere fra Christiansborg, om livskvaliteten stiger med det ene eller andet tilbud. Det er jo det, vi har fagfolk til. Beskæftigelse er ofte et effektmål i SØM, fordi det har store økonomiske konsekvenser. Og det kan være interessant i økonomiforvaltningen. Men i socialforvaltningen og for fagfolkene er det interessante jo, om borgerne har fået det liv og den service, som vi politisk har besluttet os for, at man som dansker har ret til, siger Pernille Rosenkrantz-Theil.

Hvad er SØM?

SØM, eller Den Social-økonomiske Investeringsmodel, er udviklet af VIVE og Incentive for Socialstyrelsen med midler fra satspuljen. Det er en regnemodel, der kan bruges til at beregne, hvordan en social indsats påvirker den offentlige økonomi.

SØM kan give et bedre grundlag for dialog og lokalpolitiske diskussioner, men kan ikke stå alene. Modellen bliver løbende opdateret med ny viden om sociale indsatser.

TILLID

Vi skal have tilliden tilbage til fagfolkene. Det er ikke politikerne, der skal vurdere, hvilken indsats der er den rette for borgeren, lyder budskabet fra Pernille Rosenkrantz-Theil og Ane Halsboe-Jørgensen.



LIVSDRØMME

Hun drømmer om at køre over målstregen, og at klappende mennesker står og tager imod hende. Jeg synes jo, det er en dejlig drøm

Jonna Kastrup Hess, socialpædagog Lykkebo

Louises cykeldrøm blev til virkelighed

I Aalborg Kommunes Fagcenter for Livskraft bruger socialpædagerne borgernes drømme som løftestang for øget livsglæde og selvstændighed. Med cykelløbet 'Tour de Fri' fik endnu en drøm vinger

Af Malene Skov Jensen, nyhedsrum@sl.dk
Foto: Michael Bo Rasmussen

Det er Louise Bohl Veggerbys store dag. Hun stråler om kap med september solen og uddeler krammere og grønne tour-trøjer til de 130 deltagere i cykelløbet 'Tour de Fri'. Et cykelløb, som hun selv har planlagt sammen med socialpædagog Jonna Kalstrup Hess - stærkt

inspireret af Tour de France.

- Det er bare så godt, siger en overvældet Louise Bohl Veggerby, mens glædestårer triller ned ad kinderne på hende, så Jonna Kalstrup Hess må grave et papirlommeværk frem fra lommen.

Ideen til Tour de Fri har de to fået sammen. Louise Bohl Veggerby bor i botilbuddet Lykkebo, der hører under Aalborg Kommunes Fagcenter for Livskraft. Her arbejder medarbejderne med et udviklingsprojekt, der handler om at udvide og udvikle det faglige blik på borgernes kompetencer og muligheder bl.a. ved at undersøge borgernes drømme.

Drømmen om Tour de France

Louise Bohl Veggerby er vild med sport og blev for alvor bidt af cykelløb, da hun på en ferietur for et års tid siden prøvede at køre sofacykel sammen med Jonna Kalstrup Hess.

- Louise grinede og gav udtryk for, at det var fantastisk at cykle. Allerede på en af vores første ture fortæller hun, at hun godt kunne tænke sig at cykle Tour de France, lyder det fra Jonna Kalstrup Hess.

Når man som Louise Bohl Veggerby har downsyndrom, er deltagelse i Tour de France ikke sådan lige inden for rækkevidde. Men hjemme på Lykkebo begyndte de to i første omgang at cykle sammen en gang om ugen.

- Louise har brug for at bevæge sig, men tidligere har det været lidt svært at motivere hende. Udviklingsprojektet Livskraft handler netop om at gribe borgernes drømme og finde det, der motiverer dem. Om at vi i højere grad afprøver tingene uden at vide præcis, hvor det fører os hen, siger Jonna Kalstrup Hess.

Cykelturene er derfor blot prøvehandlinger i første omgang, men de bliver så stor en succes, at Louise Bohl Veggerby nu cykler tre gange om ugen.

- Det skaber en utrolig livsglæde hos hende.

DRØMME

Hvis man ikke kan gennemføre Tour de France, kan mindre jo også gøre det. Og for Louise Bohl Veggerby (th) gik livsdrømmen i opfyldelse, da hun var med til at stable et alternativt cykelløb på benene - et løb, hun selv deltog i sammen med socialpædagog Jonna Kalstrup Hess.





Det har højnet hendes arousal (modtagelighed for sanseindtryk, red.) - og hun er meget motiveret, fortæller socialpædagogen.

På de mange cykelture holder Louise fast i sin drøm om Tour de France, og Jonna Kalstrup Hess spørger mere ind til, hvad det egentlig er, den drøm handler om.

- Hun drømmer om at køre over målstregen, og at klappende mennesker står og tager imod hende. Jeg synes jo, at det er en dejlig drøm. Vi kan ikke føre den fuldstændig ud i livet og få en plads på et professionelt cykelhold, men vi kan komme så tæt på som muligt. Så ideen om et cykelløb begynder så småt at tage form, siger Jonna Kalstrup Hess.

Gode ben i dag

Torsdag den 13. september bliver Louise Bohl Veggerbys drøm til virkelighed med cykelløbet 'Tour de Fri'. Hun har selv fundet på navnet til løbet, lavet plakater sammen med Jonna Kalstrup Hess, og der er blevet lavet særlige grønne tour-trøjer til alle deltagere.

Den lokale tv-station kommer for at interviewe hende, og rådmanden for ældre- handicapforvaltningen i Aalborg Kommune, Jørgen Hein, er også mødt op med sin cykel. Han byder velkommen til løbet sammen med Louise, som han også forsøger at holde trit med under cykelløbet. Men Louise og Jonna har gode ben i dag.

Målet med cykelløbet er, at de 130 deltagere tilsammen skal cykle, gå eller løbe 1.340 km, som svarer til afstanden fra Aalborg til Paris. Alle kan deltage i dagens løb, og der er både opbakning fra flere andre botilbud og lokalområdets borgere.

Louise Bohl Veggerbys botilbud ligger i Nibe, men til januar skal de flytte sammen med tre andre botilbud til helt nye rammer i Aalborg Øst. Derfor bliver cykelløbet holdt i Aalborg Øst i

samarbejde med frivillige fra det lokale kulturhus, Trekanten, og beboerne i de tre andre botilbud er mødt talstærkt op.

Griber nye muligheder

- Louise har været med i planlægningen af cykelløbet hele vejen, og jeg har mest haft en facilitatorrolle sammen med mine kolleger. Det har virkelig været godt for hende, og hun har haft så mange succesoplevelser, siger Jonna Kalstrup Hess.

Hun mener klart, at Livskraft-projektet betyder, at hun og hendes kolleger griber nogle muligheder, som de ikke tidligere ville have gjort.

- Når vi tager borgernes drømme alvorligt og interesserer os for, hvad der virkelig betyder noget i deres liv, så kommer vi til at se borgerne fra nye vinkler. Projektet har betydet, at vi som fagpersoner er blevet mere åbne og modige og tør gå helt nye veje for at få tingene til at ske, siger Jonna Kalstrup Hess.

Cykelløbet består af en rute på 4,5 kilometer, og deltagerne vælger selv, hvor mange runder de vil tage. Louise Bohl Veggerby kommer i alt over målstregen tre gange, og hver gang bliver hun modtaget af et hujende og klappende publikum.

Deltagerne får tilbagelagt 1.020 km i alt og når altså til Frankrig, men ikke helt til Paris. Alle er dog enige om at gentage Tour de Fri til næste år.

SEJRSGLÆDE

Tre gange kommer Louise Bohl Veggerby over målstregen, da hun gennemfører Tour de Fri - og hver gang bliver hun modtaget af et hujende og klappende publikum.

Nyttige links

- Hvis du vil se en video om projektet, så klik ind på youtube.com og søg på 'Projekt Livskraft på Vester Hassing'
- Læs også artiklen om projektet i Socialpædagogen nr. 3, 2017 på kortlink.dk/uzte

BESKÆFTIGELSE



RUNNELIGHED
Med 'Klar til Start' bliver unge med en autismediagnose hjulpet godt ind på arbejdsmarkedet.

Skræddersyet forløb skaber job

Beskæftigelsesforløbet 'Klar til Start' har stor succes med at skaffe fast job til unge med en autismediagnose. Nøglen er et tæt samarbejde med virksomhederne, brug af pædagogisk uddannede vejledere - og masser af tid

Af Tina Løvbom Petersen, tln@sl.dk
Foto: Klar til Start

Mere end 60 unge med en autisme diagnose har fået fast job - og lige så mange er lige nu i gang med et aktivt forløb frem mod en fastansættelse. Det viser en ny evaluering af beskæftigelsesforløbet 'Klar til Start'.

– Denne her gruppe unge har i årevis cycled rundt mellem virksomhedspraktik og ressourceforløb uden at få et reelt

job ud af det. Men med 'Klar til Start' forløbet er vi lykkedes med at få mellem 80 og 85 pct. ud i fast job, fortæller Britta Bak, direktør i Fonden Unges, som har udviklet konceptet.

I forløbet får de unge borgere teoretisk undervisning og praktisk læring og træning i de virksomheder, der indgår i projektet - som fx Fakta, Ilva, Kvickly og forskellige catering-firmaer. Forløbet kører i op til 22 måneder - og gennemfører borgeren, stiller virksomheden jobgaranti.

– Udover at de unge bliver oplært både fagligt og socialt, bliver virksomhederne også undervist i, hvordan det er at have en medarbejder med de udfordringer, som unge med autisme har, siger Britta Bak.

Socialpædagogisk støtte til de unge

Fonden Unges har indgået partnerskab med ti partnere rundt om i landet, som udbyder 'Klar til Start' forløbet og samarbejder

med de lokale virksomheder og kommuner. En af partnerne er Autismecenter Skive, hvor socialpædagog Henning Skovbjerg er med til at udbrede konceptet i flere kommuner.

– Det her giver rigtig god mening. Mange butikker skriger efter stabil arbejdskraft - og vi står med nogle borgere, som faktisk elsker at udføre de samme opgaver hver eneste dag. Koden til at matche de to behov er jo så at afdække ressourcerne hos den enkelte borger og matche det med konkrete behov ude i virksomhederne, siger han.

For der kan være unge, som har det allerbedst med at sidde ved kassen og have kundekontakt, mens andre trives ved at gå uforstyrret på lageret og fylde mælk og frost på hylderne.

– Jeg har fx en borger, som er rigtig god til at stå tidligt op - og han har nu fundet sin niche i en butik, hvor han kører deres bake-off i morgentimerne. Jeg oplever, at det faktisk er

en kæmpe lettelse for mange butikschefen, at de med det her forløb får nogle mødestabile medarbejdere, som de har i lang tid - fordi den her gruppe unge jo netop har det allerbedst, når de møder de samme udfordringer hver dag i trygge rammer, siger Henning Skovbjerg.

Som en væsentlig del af forløbet bliver de unge potentielle nye medarbejdere ikke kun oplært i det rent praktiske arbejde. De får også social færdighedstræning, fortæller Henning Skovbjerg.

– En skal måske have nogle gode råd til påklædning og lære, at man helst ikke møder op på arbejde i den samme t-shirt tre dage i træk. En anden kan have brug for at træne, hvordan man reagerer, når en kunde pludselig spørger, om der er mere leverpostej. Så vi arbejder både med de faglige og de personlige kompetencer, siger han.

Læs mere på klartilstart.dk

TRYGHED

Dine dagpenge mister værdi

Gabet mellem dagpenge og lønindkomst vil blive større frem mod 2025. Vi skal bruge opgangstider til at sikre en fælles løsning på problemet, for arbejdsløshed kan ramme alle, mener Socialpædagogerne

Af Marie Dissing Sandahl, mds@sl.dk

Det danske dagpenge-system står til at blive udhulet langsomt over de næste år. En række politiske beslutninger betyder, at kompensationsgraden – altså hvilken procentdel af din tidligere

løn, du får udbetalt – langsomt falder frem mod 2025.

I 2015 fik en socialpædagog i gennemsnit 56 pct. af sin løn udbetalt i dagpenge, mens det i 2025 kun vil være 51 pct. Det viser en beregning fra LO. Ser man på tallene i et længere tidsperspektiv, er procentsatsen siden 1995 faldet fra 67 pct. af lønnen.

Derfor er der behov for, at politikerne bag sidste dagpengeforlig kigger på dagpengesystemet, mener Socialpædagogernes forbundskasserer Michael Madsen.

– Når man bliver hårdere ramt på pengepungen ved arbejdsløshed, så øger det utrygheden for lønmodtagerne, og det giver ikke den fleksibilitet på arbejdsmarkedet, som ofte efterlyses. Det er aldrig den enkeltes

problem at blive arbejdsløs, og det kan ramme alle. Derfor skal vi i fællesskab sikre et godt dagpengesystem, der giver alle tryghed, siger han.

Siden 1995 er der sparet 17 mia. kr. på dagpengesystemet, viser en opgørelse fra LO. Michael Madsen mener, at bunden er ved at være nået.

– Nu kan der snart ikke høvles mere af, hvis ordningen stadig skal give mening. Vi står med en gylden mulighed lige nu, fordi det går godt i Danmark, og ledigheden er lav. Så det er nu, vi skal have en langsigtet løsning og finansiering af den fælles forsikringsmodel, der er med til at gøre den danske flexicurity-model så god og kendt i hele verden, siger han.

Værdien af dine dagpenge i forhold til din løn

1995: 66,7 pct.
2015: 56,6 pct.
2025: 50,6 pct.

Tallene viser dagpengenes kompensationsgrad. Det er udtryk for i hvor høj grad, dagpengeudbetalingen kompenserer for den gennemsnitlige lønindtægt, som en arbejdsløs socialpædagog mister. Pension er regnet med i lønnen, og tallet er efter skat.

Kilde: LO

PSYKIATRI

Redningsplanke til kreativt værksted

I budgetaftalen 2019 i Region Midtjylland er der afsat en kvart mio. kr. til at videreføre kreativt værksted for indlagte psykiatriske patienter

Af Tina Løvbohm Petersen, tln@sl.dk

Endelig kom der gang i noget nytænkning af psykiatrien. Jeg synes, det er fremragende, at der nu er kommet fokus på værkstedet som

en del af de indlagtes tilbud. Nu afventer vi så bare at se, hvordan det skal udmøntes i praksis.

Sådan lyder den umiddelbare reaktion fra Maria Buch, socialpædagog og projektleder for Frirummet, der gennem de sidste 14 år har fungeret som kreativt værksted for både indlagte patienter og andre mennesker med en psykiatrisk diagnose på Risskov Hospital.

Fagbladet besøgte værkstedet i foråret, hvor både medarbejdere og brugere var bekymrede over, at det kreative tilbud stod til at lukke. Værkstedet indgik

nemlig ikke i flytteplanerne for det psykiatriske hospital i Risskov, der senere i år rykker til Skejby.

Men natten til den 5. september blev samtlige partier i Region Midtjylland enige om at give psykiatrien et løft på 50 mio. kr. - og i den kabale indgik 0,25 mio. kr. til at videreføre det kreative værksted i Aarhus Universitetshospital Psykiatrien. Af budgetaftalen fremgår, at fligspartierne finder det væsentligt, at de indlagte patienter fortsat får mulighed for at deltage i kreative aktiviteter.

På værkstedet har indlagte psykiatriske patienter mulighed for at tegne og male, lave skulpturer, væve, sy, lave smykker eller læderarbejde, hækle, strikke eller lave keramik. Og ifølge en spørgeskemaundersøgelse gennemført blandt 40 patienter indlagt på psykiatriske afdelinger, har det kreative tilbud en positiv effekt på patienternes sindstilstand.

Læs artiklen 'Farvel til et livgivende frirum' fra *Socialpædagogen* nr. 6, 2018 på kortlink.dk/juy4d

SORGARBEJDE

Det handler om meget mere end døden

Som medarbejder kommer man også i kontakt med sine egne tab gennem livet, når man møder døden, og det kan beboere også komme, sådan at de gensørger

Line Rudbeck, præst

Som alle andre bliver mennesker med psykisk funktionsnedsættelse udsat for tab gennem livet og har brug for trøst. En ny bog sætter fokus på deres sorg i bred forstand. Fra sorg ved dødsfald til sorg over, at en pædagog er rejst – eller bare er på ferie

Af Mona Østerlund, nyhedsrum@sl.dk

Foto: Michael Drost-Hansen

Når Jacob kom hjem fra aktivitetscentret, satte han sig i en stol ved vinduet i opholdsstuen og kiggede ud. Her kunne han sidde i mange timer. Jacob er midt i 50'erne og har Downs Syndrom, og førhen kunne han godt lide at deltage i livet i sit bofællesskab. Derfor blev personalet bekymrede over hans mange timer i stolen. Måske havde Jacob en depression? Eller var det fordi, han var begyndt at blive dement?

Jacob kom i terapi - og her fortalte han terapeuten, at han sad i stolen ved vinduet, fordi han ventede på sin far.

– Han er gået bort, og jeg ved ikke, hvornår han kommer tilbage, sagde Jacob.

Historien om 'Jacob' er en af mange af virkelighedens beretninger i bogen 'Når

udviklingshæmmede sørger – en bog om tab, sorg og trøst'. Bogen er skrevet af socialpædagog Susanne Hollund og præst Line Rudbeck på baggrund af de erfaringer, de har gjort sig gennem arbejdet med mennesker med psykisk funktionsnedsættelse.

Med bogen vil de gerne sætte fokus på, hvordan pædagoger og pårørende kan hjælpe med trøst og forståelse for de tab, som mennesker med psykisk funktionsnedsættelse bliver udsat for gennem livet. Og for god ordens skyld forklarer de to forfattere, at de begge holder fast i betegnelsen udviklingshæmmede, fordi de mener, den er mere mundret – derfor bogens titel.

Hvor kommer sorgen fra?

En af bogens pointer er, at det, der ligner vrede, angst, depression eller demens i nogle tilfælde måske bunder i sorg og tab.

– Det er vigtigt, at man altid har øje for, om den udviklingshæmmede har været udsat for et tab, for ellers kan man komme til at fejlagnostisere, siger Susanne Hollund.

Hun og Line Rudbeck har gennem de seneste 10 år holdt kurser om tab og sorg i arbejdet med mennesker med psykisk funktionsnedsættelse, og det har altså nu ført til, at de har skrevet bogen sammen. Fordi de har set, at det har stor betydning at have blik for den borgergruppes sorg - og at sorgen sagtens kan handle om meget andet end dødsfald.

Det kan være en medarbejder, der har fået nyt arbejde og er rejst, er sygemeldt, på barselsorlov eller bare på ferie. Det kan også handle om, at en beboer er flyttet til et andet bofællesskab, eller at alle skal flytte til et nyt sted.

– Så når en beboer reagerer på en måde, man ikke forstår, kan det være en god idé at se på, om der er sket noget i beboerens liv i det seneste år, som kan få ham eller hende til at reagere, siger Line Rudbeck.

Døden er konkret

For snart 10 år siden, i juni 2009, udkom en bog - 'Ikke et ord om døden' - der gengang fungerede som et idékatalog til arbejdet med sorg blandt mennesker med psykisk funktionsnedsættelse. Bogen udsprang af en undersøgelse blandt 100 bosteder, som viste, at der på det tidspunkt ikke blev talt meget om død og sorg.

I dag går det bedre, vurderer de to forfattere. Måske også fordi, der de senere år generelt er kommet mere fokus på sorg og på, at det er et

SAMTALE

Som præst i Landsbyen Sølund konstaterede Line Rudbeck, at mange samtaler handlede om tab og tanker om døden. Derfor blev hun interesseret i, hvordan man taler med mennesker med psykisk funktionsnedsættelse om sorg og tab.



SORG

Som hhv. socialpædagog og præst har Susanne Hollund (tv) og Line Rudbeck begge været tilknyttet Landsbyen Sølund - og her har de erfaret, at sorg kan være svært at få øje på hos mennesker, som ofte ikke selv kan sætte ord på, hvad de sørger over.



livsvilkår for os alle at møde sorg. Alligevel kan det være svært, når det handler om sorg hos en gruppe mennesker, som ofte ikke selv kan sætte ord på, hvad de sørger over. Ifølge Line Rudbeck og Susanne Hollund er det vigtigt at være meget opmærksom på, om den enkelte beboer har været ude for et tab, fordi det kan være årsagen til en reaktion. Samtidig er det også vigtigt at være meget konkret.

For som historien om Jacobs far, der er 'gået bort', illustrerer, kan det få frygtelige konsekvenser at forsøge at mildne det svære ved ikke at tale direkte om, at en far, mor eller anden er død. Derfor er en pointe i bogen da også, at give mennesker med psykisk funktionsnedsættelse lov til at være med i processen, når en person tæt på dem er død. Det kan handle om at se den døde og naturligvis også være med til bisættelse.

– Det er vigtigt, at man ikke bliver holdt uden for det sørgende fællesskab, som præsten Line Rudbeck kalder det.

Når en beboer dør, er det godt at have en sorghandleplan, der skitserer, hvad der skal gøres hvornår. Det kan blandt andet handle om udsyngning (en gammel skik, hvor man synger afdøde ud fra det sted, hvor vedkommende er sovet ind, red.), og at de andre beboere får mulighed for at sige farvel. Det kan også være en god idé at lave en mindebog, der kan bruges som udgangspunkt for at tale om den afdøde i tiden efter.

Gensorg

For både beboere og personale kan et dødsfald give andre reaktioner end sorgen over den, der lige er død.

– Som medarbejder kommer man også i kontakt med sine egne tab gennem livet, når man møder døden, og det kan beboere også komme, sådan at de gensørger, forklarer Line Rudbeck.

Tanker om egen død kan også blive

nærværende i den situation, og her er det vigtigt, at man som pædagog tør tale med dem, som har brug for det.

Nogle er fx meget skræmte ved tanken om at skulle brændes. Mange med psykisk funktionsnedsættelse tænker meget konkret, og så kan det være svært at forstå, at den døde ikke mærker kremeringen. Derfor kan nogle havde brug for at beslutte, at de vil kistebe graves i stedet.

Line Rudbeck har også gode erfaringer med at lave sorggrupper, og hun anbefaler bosteder og aktivitetscentre at gøre det samme. Hun har oplevet grupper, hvor der var stor lyst til både at fortælle og lytte – og at høre detaljer om død og begravelse.

Kontaktpædagog eller team?

Susanne Hollund er pensioneret i dag, men var gennem mange år leder på forskellige afdelinger og bosteder, og med sine erfaringer derfra er hun stor fortaler for, at de enkelte beboere har kontaktpersoner. Hvis man arbejder i team, bør der alligevel være én, som har hovedansvaret for den enkelte beboer, mener hun.

– Det er ofte en kæmpedebat på institutioner, om man skal arbejde med kontaktpersoner eller team. Jeg har altid kæmpet imod team. Blandt argumenterne for et team er, at det er synd for beboerne at have en kontaktpædagog, fordi de så bliver kede af det, når den pædagog rejser. Min holdning er, at ja, beboerne bliver kede af det og sørger, når den pædagog, de er mest knyttet til, rejser. Men så trøster vi. Vi skal ikke være så bange for, at nogen bliver ked af det, så længe vi sørger for at tage os af det, siger hun.

Sorgen over, at en elsket medarbejder rejser, kan dulmes med opmærksomhed fra det øvrige personale og måske en mindebog med billeder af de gode stunder, beboerne og pædagogen har haft sammen.

Det er vigtigt, at man altid har øje for, om den udviklingshæmmede har været udsat for et tab, for ellers kan man komme til at fejl diagnosticere

Susanne Hollund,
socialpædagog





Om forfatterne:

- Susanne Hollund startede som pædagog i 1971 og har gennem mange år arbejdet med mennesker med psykisk funktionsnedsættelse. Sidst var hun ansat på Landsbyen Sølund i Skanderborg i 12 år, inden hun gik på pension i 2012. Susanne Hollund har en årelang interesse for borgernes livshistorier, som hun har arbejdet med og undervist i igennem mange år. Desuden har hun sammen med Line Rudbeck holdt kurser om sorg og tab.
- Line Rudbeck blev i 2006 ansat som præst i Landsbyen Sølund og konstaterede her, at stort set alle samtaler handlede om tab og tanker om døden. Derfor blev hun interesseret i, hvordan man taler med mennesker med psykisk funktionsnedsættelse om sorg og tab. I dag er hun sognepræst i Skanderborg, men underviser fortsat og holder foredrag om sorg, tab og trøst.

LIVSHISTORIER

Både i sin aktive karriere som socialpædagog og siden i tilværelsen som pensionist har Susanne Hollund interesseret sig meget for borgernes livshistorier - et område hun har arbejdet med og undervist i igennem mange år.

– Og så er det vigtigt at fortælle, hvem der nu passer på den beboer, som har mistet sin kontaktpædagog. For udviklingshæmmede har meget brug for at føle sig passet på og vide, hvem der gør det, siger Susanne Hollund.

Feriesorg og trøst

Derfor er det også vigtigt at fortælle beboerne, hvis en pædagog er syg eller måske bare på ferie. Susanne Hollund har fx oplevet, hvordan en beboer kan reagere voldsomt på, at kontaktpædagogen skal på ferie i tre uger.

I bogen beskriver hun en konkret sag, hvor 'Lottes' kontaktpædagog 'Ditte' skal på ferie. Lotte får et af Dittes tørklæder, som hun skal passe på, mens Ditte er på ferie. Når de andre medarbejdere kommer ind på Lottes værelse i de uger, peger de på tørklædet og taler om, at Lotte passer på det, indtil Ditte kommer tilbage. På den måde har Lotte noget trykt og konkret at forholde sig til og kan håndtere tiden, mens hun må undvære Ditte.

I bogen er trøst et meget centralt begreb. Det er et ord, de to forfattere er ret vilde med, som Susanne Hollund siger. For mange med psykisk funktionsnedsættelse er på et psykisk og følelsesmæssigt udviklingsstadium som ret små børn, og det vil sige, at de ikke kan trøste sig selv.

Og i situationer, hvor der ikke er nogen til at trøste, kan det hjælpe med en trøsteting eller et overgangsobjekt, som for eksempel kan minde om den, der er væk for en tid – eller er død.

Skal ikke være en stressfaktor

For de to forfattere er det vigtigt at slå fast, at de ikke ser arbejdet og opmærksomheden på sorg som noget, der kræver, at der presses ekstra opgaver ind i en travl hverdag.

– Det giver tid i stedet for at tage tid, lyder Susanne Hollunds erfaring.

Hun begrundet det med, at når personalet har fokus på sorg og tab, er det lettere at få øje på de historier, den enkelte borger har brug for, at personalet kender, anerkender og taler med dem om. Det kan give ro i stedet for kaos og frustrationer.

Bogens mange eksempler fra det virkelige liv illustrerer hvordan.

Som fortællingen om 'Allan', der ofte smed med kopper og urtepotter, når han var kommet hjem fra ridning. Medarbejderne på hans bosted blev enige om, at han var uheldig over, at den elskede aktivitet var slut. Så de sørgede for altid at være klar til at tage imod Allan og sætte sig sammen med ham en kort stund for at tale om dagens dejlige oplevelse over en kop kaffe. Det hjalp Allan at blive set og forstået - og få lov til at dele sin glæde over ridning med personalet.

Line Rudbeck og Susanne Hollund mener, at det i mange situationer kan have stor effekt at have øje for beboernes små og store tab.

– Det her skal jo ikke være en stressfaktor i hverdagen, men bare en lille kulturændring, hvor man som personalegruppe er opmærksom på tab. I stedet for at ty til sovemedicin kan det være, man kan se på, om en beboer måske har brug for trøst, siger Line Rudbeck.

Susanne Hollund og Line Rudbeck: 'Når udviklingshæmmede sørger – en bog om tab, sorg og trøst'. 136 sider. 175 kroner. Socialt Fagforlag

HANDICAPOMRÅDET

Ønskes: National handlingsplan

Fælles opfordring til socialministeren fra 60 organisationer: Der er brug for en samlet politisk plan for handicapområdet

Af Jens Nielsen, jni@sl.dk

Socialpædagogerne konstaterer sammen med 59 andre organisationer i et debatindlæg i netmediet Altinget, at mennesker med handicap er ringere stillet på en række vigtige områder som uddannelse, beskæftigelse, vold, sundhed, tilgængelighed eller diskrimination.

Det betyder markant ringere levevilkår fra gruppen af handicappede - og derfor er det på høje tide at styrke indsatsen, lyder det fra næstformand i Socialpædagogerne, Marie Sonne.

– Vi kan ikke være bekendt, at det ikke kommer til mere end spredt fægtning – det er på tide at skrue op for blusset i indsatsen og den måde, vi tænker den på, siger hun.

I henvendelsen, der er stilet til socialministeren, skriver de 60 organisationer, at der er behov for en national handlingsplan på handicapområdet. Den bør have fokus på, at indsatsen 'koordineres på tværs af sektorer og ressortområder'. Men, hedder det også, det handler også om

at understrege, at 'vi i Danmark faktisk mener det, når vi siger, at alle bør have lige muligheder og behandles lige'.

Højere ambitioner

Ifølge Marie Sonne skal en styrket indsats ikke mindst gavne borgere med omfattende funktionsnedsættelser:

– Vi ved, at det går den forkerte vej, når vi ser på den samlede gruppe af mennesker med handicap. Det er blevet målt ud fra dem, der kan udfylde et spørgeskema. Men for mig er det vigtigt, at en handicappolitisk handleplan også har fokus og ambitioner for gruppen af borgere med de mest omfattende handicap. Jeg tænker på dem, der aldrig eller sjældent er

tænkt med, når vi ser nationale politiske udspil. Dem, hvor det umiddelbart er sværere at sætte nogle politiske mål om øget beskæftigelse eller uddannelse, siger hun.

Derfor er det på tide, at der kommer politisk fokus på netop denne borgergruppe.

– Vi skal have en mere ambitiøs og inddragende tilgang, hvor det politiske fokus tager afsæt i borgernes ønsker og drømme. Det handler om at sikre hele gruppen af handicappede adgang til et meningsfuldt liv, siger Marie Sonne.

Læs mere om henvendelsen via kortlink.dk/uuw8

KONFERENCE

Hvilke veje fører til beskæftigelse?

Flere borgere med funktionsnedsættelser skal have et arbejde, lyder det fra regeringen. Konference i fagligt selskab ser på, om og hvordan det kan lade sig gøre

Af Jens Nielsen, jni@sl.dk

Flere mennesker med handicap skal i job på det ordinære arbejdsmarked – sådan lyder det ikke mindst fra regeringen. Men er der plads til alle på arbejdsmarkedet? Er det så at sige 'borgerparat'? Hvad skal der til for at skabe plads til mennesker

med funktionsnedsættelser? Og hvilke tilbud skal der være til borgere med omfattende funktionsnedsættelser?

Det er blandt de spørgsmål, der er på dagsordenen på årskonferencen i Socialpædagogernes Fagligt selskab om uddannelses-, beskæftigelses- og aktivitets-tilbud for mennesker med funktionsnedsættelser.

'Alle veje fører til beskæftigelse?' lyder den spørgende overskrift for konferencen, der afholdes 3. december i Kolding. Her vil der især være fokus på socialpædagogers rolle i udviklingen: Hvordan kan man som socialpædagog være med til at skabe et godt arbejdsliv og et godt dagtilbud

ud fra borgernes præmisser og drømme?

Det er ikke blevet lettere

Før debatten midt på konferencedagen vil professor Henning Jørgensen fra Aalborg Universitet give en indføring i udviklingen af 'det rummelige arbejdsmarked', der startede som en socialpolitisk ide, men hurtigt blev overtaget af en beskæftigelses- og arbejdsmarkedspolitisk tilgang. Gennem årene er det ikke blevet lettere for offentligt ansatte som socialpædagoger at skræddersy indsatserne over for de udsatte borgere, lyder et af hans budskaber.

Fra Høgskolen i Oslo kommer psykologen Per Lorentzen og fortæller om de etiske

udfordringer, man står med som socialpædagog, når man på samme tid skal forvalte borgerens selvbestemmelse og overholde de krav og retningslinjer, der er for indsatsen. Hvordan håndterer man det fagetiske ansvar i samspillet med borgeren?

Og Jesper Bo Jensen fra Center for Fremtidsforskning kommer i et tredje oplæg med sit bud på, hvordan fremtidens arbejdsmarked tegner sig: Vil udviklingen af nye jobfunktioner og jobtyper betyde, at der ikke bare bliver plads til, men også brug for alle?

Læs mere om konferencen, programmet og tilmelding på [det faglige selskabs hjemmeside](http://detfagligeselskabs hjemmeside) på fagligeselskaber.sl.dk/luba

STOLTHED

VINDER

I 2016 var det botilbuddet Nåløjet i Vester Hassing, der vandt fotokonkurrencen *stoltsocialpædagog* i forbindelse med Socialpædagogernes dag den 2. oktober



Hurra for socialpædagogerne

Op til Socialpædagogernes Dag blev ryggen rettet på facebook med vidt forskellige svar på spørgsmålet: **Hvornår er du stolt over at være socialpædagog?**

Af Maria Rørbæk, mrk@sl.dk

Jeg bliver stolt, når unge sårbare siger: 'Jeg glemmer aldrig, at du var der for mig.' 'Jeg er hver dag meget stolt over at være socialpædagog og gøre en helhjertet forskel i 'mine' borgers liv.'

'Jeg er stolt mange gange i løbet af en vagt, men var også mega stolt i lørdags, hvor jeg sammen med en beboer gennemførte: Run to the beat-løbet på 10 km.'

Sådan lyder tre forskellige svar på spørgsmålet: Hvornår er du stolt over at være socialpædagog.

Andre svarer: 'Når regionspsykiatri efter at have haft fem socialpædagoger i otte år endelig indser, hvad vi kan, og ansætter seks mere.'

'Når et barn med store vanskeligheder er stille og roligt og kan spise eller gå sammen med mig.'

'Når jeg mærker, at jeg har betydning for borgeren.'

Jobbet giver mening

I anledning af Socialpædagogernes Dag den 2. oktober fik stoltheden luft på facebook, hvor der kom næsten 100 svar på spørgsmålet. Nogle gør det helt kort som Freddy Schmidt, der barer skriver: 24/7.

Andre bruger flere ord - som Agnete Aagard, der skriver:

'Jeg bliver særlig stolt og rørt, når de børn, man har vandret et stykke af vejen med, kæmpet sammen med, været på ferie sammen med, været sammen med, når de var kede af det og lavet fis og ballade sammen

med stadig skriver en besked en gang imellem - år efter, at de ikke længere er anbragt. Eller kommer forbi på institutionen og giver en et ordentligt kram og nævner de minder, som de stadig husker, og som er blevet til dejlige barndoms minder for dem. Så giver det hele mening.'

Selv om de fleste udtrykker glæde, er der også enkelte dråber malurt. Fx svarer en, at hun var stolt af sit arbejde, dengang hun ikke skulle bruge så meget tid på dokumentation. Og en anden skriver, at han vil blive endnu mere stolt, når kommunerne en dag indser, at de er nødt til at sende socialpædagoger på kursus - bare en gang imellem.

Stor taknemmelighed

Samantha Lund udtrykker ikke bare stolthed, men også taknemmelighed over jobbet som socialpædagog:

'Særligt i de øjeblikke hvor

man kan se, at ens særlige fokuspunkter lykkes.

Eksempelvis en borger, som nu selv kan skære sin mad ud, eller en borger som nu selv kan være med til at vælge tøj.

Og Sanne Warzar Larsen fortæller, hvor stor glæden er, når en borger siger:

'Ved simpelthen ikke, hvad jeg havde gjort uden dig. Jeg kan ikke købe mig til den gave, jeg har lyst til at give dig, for den er for stor.'

I facebook-gruppen for Fagligt netværk for børn og unge har familieplejere også sat ord på stoltheden ved netop deres arbejde, og her skriver en:

'Jeg er stolt når mit plejebarn kigger på mig og siger: 'Jeg håber, at du altid vil passe på mig'.

PRINCIPIEL DOM

Erstatning uden politianmeldelse

Ny Højesteretsdom slår fast, at en skoleleder har ret til erstatning, selv om et overfald ikke blev politianmeldt inden 72 timer. Dommen får nu Erstatningsnævnet til at genåbne gamle sager

Af Tina Løvbohm Petersen, tln@sl.dk

Da en skoleleder i marts 2014 bliver udsat for et overfald på en institution for døgnanbragte unge, hvor en elev forsøger at kvæle hende, bliver episoden ikke meldt til politiet af pædagogiske hensyn. Erstatningsnævnet afviser at dispensere fra kravet om politianmeldelse og giver afslag på erstatning - til trods for, at skadelidte siden får anerkendt PTSD efter episoden.

Men skolelederen har faktisk ret til erstatning, slår Højesteret nu fast i en dom i sagen, som Danmarks Lærerforening har ført - og tidligere tabt ved både Byretten og Landsretten.

Sagen er principiel. For da episoden sker, har Erstatningsnævnet en praksis om at give dispensation fra kravet om politianmeldelse i sager, hvor lærere eller pædagoger udsættes for vold på jobbet. Den praksis ændrede nævnet dog i 2014, sådan at der nu kun gives dispensation, hvis der er 'konkrete, individuelle pædagogiske eller behandlingsmæssige hensyn' til den borger, som forvolder skade.

Men med den aktuelle dom har Højesteret altså tilsidesat den ændrede praksis. I dommen står der bl.a.:

'Højesteret fandt, at Erstatningsnævnets praksisændring i 2014 var uden hjemmel i loven, og at nævnet derfor var

forpligtet til som efter den tidligere praksis at dispensere også i tilfælde, hvor den manglende politianmeldelse som i den foreliggende sag var begrundet i generelle pædagogiske eller behandlingsmæssige hensyn på den pågældende institution'.

Gamle sager genåbnes

Dommen får nu Erstatningsnævnet til at genåbne gamle sager. Til dknyt.dk siger

Erstatningsnævnets formand, landsommer John Lundum:

- Dommen fra Højesteret giver en afklaring, som vi hilser velkommen. Vi vil nu gennemgå en række afgørelser truffet efter 2014 og se, om nogle af dem skal tages op til fornyet behandling.

I Socialpædagogernes arbejdsskadeteam ser man positivt på Højesterets afgørelse.

- Denne dom får formentlig ret stor betydning også for vores medlemmer, fordi den underkender den praksis, der har været de seneste år i Erstatningsnævnet, siger arbejdsskadekonsulent Eva Schramm.

Siden 2014 har Erstatningsnævnet nemlig kun givet dispensation for politianmeldelse, når der blev redegjort for konkrete individuelle pædagogiske og/eller behandlingsmæssige hensyn til skadevolder.

- Men med dommen må man formode, at der nu - igen - vil blive dispenseret ud fra bredere kriterier, som det hedder i dommen: 'generelle pædagogiske eller behandlingsmæssige hensyn på den pågældende institution', lyder det fra Eva Schramm.

På kortlink.dk/uzd2 kan du læse mere om, hvad du gør, hvis du selv har en arbejdsskadesag - eller hvis du er leder, tillids- eller arbejdsmiljørepræsentant

NOTER

Autismefilm hædres over hele verden

'Jeg er et ganske særligt væsen' er titlen på en musikvideo, der har vundet priser i udlandet. Det, der er ganske særligt ved videoen er, at den handler om 40-årige Christian Nielsen, der bor på Autisecenter Storstrøm og selv har skrevet tekst og musik. I videoen synger han om sig selv og hans forhold til elverpiger, trolde og naturen. Det er Citizen Dane, der har produceret musikvideoen - og her siger instruktør Marcus Mandal:

'Det har været utroligt givende at filme med et skønt menneske som Christian. Og jeg håber da også, at videoens succes kan bidrage til at skabe en større rummelighed blandt de mange mennesker, der nu får den at se'. Du kan se musikvideoen på www.kortlink.dk/uzw5

tln

Naturklubber giver udsatte børn adgang til det fri

Fisketur, snobrød ved bål eller en skovtur er oplevelser, som mange børn i udsatte boligområder sjældent får. Det får nu Red Barnet til at etablere 10 naturklubber, der skal motivere udsatte børn og deres familier til at bruge naturen. Alle erfaringer viser nemlig, at naturen i sig selv og fælles aktiviteter i det fri øger trivsel og giver nye kompetencer. En naturklub består af 10 frivillige og op til 40 børn en gang om ugen for at udforske naturen. Udover Red Barnet er også Friluftsrådet, Ole Kirk's Fond, Nordea-fonden og Lemvig-Müller Fonden involveret i at etablere naturklubberne i samarbejde med en række almene boligselskaber.

tln

Pædagogstuderende kommer i Folketinget

Et af Socialpædagogernes medlemmer, 27-årige Rasmus Vestergaard Madsen fra Enhedslisten, har skiftet pædagogikstudiet ud med beslutningsforslag i Folketinget, hvor han fra den 6. september er indtrådt som barselsvikar. Rasmus Vestergaard Madsen overtager bl.a. ordførerskabet på socialområdet, hvor han vil sætte fokus på at få flere uddannede pædagoger på private opholdssteder. Bl.a. har den nye ordfører udtalt, at 'det er simpelthen forrykt, at de børn og unge, som har allermost brug for samfundets hjælp, ikke er garanteret kvalificeret og uddannet pædagogisk personale'. Under vikariatet tager Rasmus Vestergaard Madsen en pause fra studierne på VIA University College i Aarhus.

tln

Socialt udsatte har ikke råd til mad

Mere end hver tiende socialt udsat får ofte ikke mad nok, fordi der ikke er råd. Og mange kommer aldrig i bad eller får tilstrækkeligt med søvn. Det viser en undersøgelse fra Statens Institut for Folkesundhed, der bygger på svar fra næsten 1.300 socialt udsatte, der benytter herberger, varmestuer, væresteder og andre sociale tilbud. Halvdelen af de adspurgte føler sig ifølge undersøgelsen stressede i dagligdagen, og 27 pct. svarer, at de har følt sig meget nedtrykte, deprimerede eller uheldige inden for de seneste 14 dage. Undersøgelsen er udført for Rådet for Socialt Udsatte. Godt hver tredje af de adspurgte er kvinder.

tln

SYNSPUNKT



De små skridt gør mig faglig stolt

SYNSPUNKTER

Bringes efter en redaktionel vurdering. Synspunkter må højst fylde 8.000 anslag.

LÆSERBREVE

Socialpædagogen er forpligtet til at optage læserbreve fra medlemmer. De må højst fylde 2.000 anslag. Læserbreve med injurierende indhold kan afvises.

Læserbreve og synspunkter, der bringes i bladet, offentliggøres også på internettet.

Læserbreve og synspunkter sendes til nyhedsrum@sl.dk

Er du stolt socialpædagog? Det spørgsmål har forbundet stillet medlemmerne op til Socialpædagogernes dag, den 2. oktober. Her giver socialpædagog Alexander Schwaner sit bud på, hvad der giver ham stolthed i jobbet opsøgende medarbejder

Af Alexander Schwaner

Før jeg fortæller, hvorfor der er god grund til at være stolt over mit fag i et dilemmafyldt farvand som opsøgende medarbejder i Rudersdal Kommune, vil jeg kort skitsere den målgruppe, som tilbuddet omfatter. Ordningen kaldes støtte- og kontaktpersonsordningen (SKP). SKP-tilbuddet omfatter borgere, som lever meget isoleret og ofte med svære sindslidelser, herunder borgere med alkohol- og stofmisbrug og hjemløse borgere. SKP-tilbuddet er et opsøgende tilbud - og det er et frivilligt tilbud uden forudgående visitation. Borgeren har ret til anonymitet, og den

opsøgende medarbejder er bundet af tavshedspligt og har ingen myndighedsrolle.

I mit arbejde som socialpædagog oplever jeg som opsøgende medarbejder for det meste, at der er god grund til at være stolt over mit fag. For at kunne agere indenfor mit arbejdsfelt, skal man kunne balancere mellem forskellige verdener, hvor præmissen hele tiden må være en villighed til ikke at forstå, hvad den anden forstår, hvis den anden skal føle sig hjulpet og set. Det sidste inspireret af Søren Kierkegaards tanker om at hjælpe. Det vil sige, at jeg i starten tager den andens perspektiv, nedtoner egne erfaringer og logikker, så jeg så fordomsfrit som muligt kan komme den anden i møde - også selvom det fra min side kan virke ulogisk at løse hverdagsproblemer på denne måde.

Kræver samarbejdsevner

Relationsarbejde har ikke kun stor betydning for det socialpædagogiske arbejde med udsatte borgere i en forhandlet praksis. Den har lige så stor betydning for de samarbejdspartnere, jeg også skal forhandle med. Det gælder fx beskæftigelse og andre myndigheder, der træffer beslutninger om økonomi,

behandlingstilbud eller uddannelse, der i sidste ende kan afgøre, hvordan borgerens hverdagsliv kommer til at se ud. I mit fag som opsøgende medarbejder kræves der ikke kun gode samarbejdsevner over for dårligt fungerende og aktive misbrugere med årelange misbrugsproblematikker. Der kræves også særlige pædagogiske samarbejdsevner i forhold til at tage den ressourcestærke nabos perspektiv; at rumme dennes frustrationer, fordomme og afmagt og samtidig forsøge at forstå og afdæmonisere nabosens samfundssyn på udsatte borgere. Det er indimellem ikke uden grund, at frustrerede og pressede naboer til udsatte borgere ofte har lette løsninger på, hvordan socialt arbejde burde se ud nu, hvis de kunne bestemme.

Et liv om natten

Relationsarbejde handler i bund og grund om at gøre mit fag alment kendt i det område, hvor jeg laver opsøgende arbejde. Det handler ikke kun om at være tilgængelig overfor udsatte borgere, men i lige så høj grad om at være tilgængelige overfor ejendomsfunktionærer, naboer, pårørende og fagpersoner, som færdes i det samme miljø. Det handler om at vise og fortælle,

at et anderledes liv ikke nødvendigvis er et forkert liv, fordi man ofte som udsat borger modtager kontanthjælp, førtidspension eller er på anden offentlig forsørgelse. Det handler om at fortælle, at et levet liv også er et liv, selvom det leves om natten og først starter kl. 15 om eftermiddagen. Tilgængelighed, samarbejde og viden om hinanden, både om borgere, naboer og andre samarbejdspartnere skaber større sammenhængskraft og kan på sigt nedbryde fordomme og misforståelser og gøre normalitet og anderledeshed til lige størrelser. Når dette relationsarbejde lykkes, er jeg tit stolt over mit fag.

Når naboen klager

I det opsøgende arbejde skal man skærpe sin bevidsthed, forfine sit håndværk og sin tålmodighed igen og igen for at kunne navigere i et dilemmafyldt farvand. Jeg skal først og fremmest være opmærksom på min egen rolle. For selvom jeg forsøger at optræde uafhængig af autoriteter, normer og værdier for at fremstå så fordomsfri som muligt i mødet med borgeren, er jeg også bevidst om, at jeg er bærer af magtfulde usynlige strukturer. Det kan være samfundets forventninger, min position, mit fag, min opdragelse, skolegang og uddannelser.

Et tydeligt eksempel på mit dilemma kan være en naboklage: En nabo klager over en borger, som fornyligt er blevet udskrevet fra psykiatrisk afsnit, hvilket naboen ved. Klagen handler om, at borgeren vistnok har set borgerens børn lege udenfor sent om aftenen. Ydermere står der altid køkkenaffald på reposen. Men hvad naboen ikke ved, er,

Faglig stolthed er at blive lukket ind i den udsatte borgers liv. At få lov til at sætte sig på en sofa, hvor der ligger gamle reklamer, uåbnede rykkerbreve - og komme indenfor i et hjem, der ikke er taget hånd om i lang tid

at denne borger er velbehandlet og får besøg af socialpsykiatrien, og at jeg derfor ikke længere kommer hos borgeren.

Senere på ugen modtager jeg igen en klage over borgeren fra samme nabo med samme ordlyd og indhold. Men borgeren er stadig velbehandlet og får besøg af socialpsykiatrien. Men hvilket perspektiv skal jeg tage? Naboen, socialpsykiatriens, husordensreglernes eller borgerens? Eller skal jeg se på forventninger til kommunens serviceniveau og værdier? For selvom borgeren får besøg, kan der jo godt være andre områder af borgerens liv, som halter.

For kan man godt være psykisk sårbar og samtidig være en god forælder, når nu børnene leger til langt ude på aftenen, og køkkenaffaldet stadig står på reposen? Dette kunne være naboen antagelse. Som opsøgende medarbejder skal man selv finde grænsen for hvor, socialt arbejde ophører - og hvornår socialt arbejde begynder at få karakter af myndighedsudøvelse, kontrol og magt.

Når motivation virker

I mit opsøgende arbejde handler det om at hjælpe den udsatte borger til at få magten over sit liv tilbage. At støtte borgeren i at få en tålelig tilværelse og måske

få bugt med en altoverskygende ensomhed og bryde med samfundets eksklusion. Faglig stolthed er at blive lukket ind i den udsatte borgers liv. At få lov til at sætte sig på en sofa, hvor der ligger gamle reklamer, uåbnede rykkerbreve - og komme indenfor i et hjem, der ikke er taget hånd om i lang tid.

Faglig stolthed er at se, at mit motivationsarbejde indimellem virker, selvom jeg ofte kommer til en lukket dør - og selvom borgeren ikke gør noget ved sit misbrug, helbred eller boligsituation. Faglig stolthed er at kunne se de små skridts forandringer hos borgeren. Når borgeren tager et valg, uden at denne føler sig forført eller presset. Eller når mine egne faglige ambitioner, som måske i perioder har spærret for mit udsyn for, hvad hjælp egentligt er, bliver gjort til skamme, og en borger med et svært misbrug og dårligt helbred overrasker mig ved at møde op i misbrugscentret og alligevel stå klar til at blive kørt til Jylland til døgnbehandling.

Jeg bliver taget alvorligt

Faglig stolthed er, når borgeren selv styrer sine valg og med min støtte er i stand til i perioder at få et hverdagsliv med mindre misbrug, et bedre helbred og

en bedre boligsituation. Faglig stolthed er, når man kan se, at borgeren gør op med sin afmagt og bliver i stand til at få magten tilbage, at turde indgå i nye fællesskaber, udvikle sig på ny, danne nye venskaber - og blive bare en smule stærkere og gladere. Faglig stolthed er, når borgeren tager imod andre tilbud, som bostøtte, væresteder med brugergrupper og bruger-råd - eller går i behandling.

Det er ingen tvivl om, at jeg som socialpædagog i mit opsøgende arbejde bliver taget alvorligt. At min faglighed styrkes, når mit fag bliver hørt og brugt i tværprofessionelle samarbejder, når vi skal trække på samme hammel i forhold til at hjælpe en borger - selv når vi har forskellige menneskesyn, kulturelt ophav og løsningsforslag. Fordi samfundet er blevet så komplekst - også for udsatte borgere - kræver komplekse opgaver specialiserede samarbejdspartnere som socialpædagoger, socialrådgivere, psykologer, social- og sundhedshjælpere, socialsygeplejersker og læger. Jeg kan være stolt over, at der i den grad er behov for min ekspertise, mit håndværk i relationsarbejde - og min tilgængelighed og omsorg.

Alexander Schwaner arbejder som opsøgende medarbejder i Rudersdal Kommune. Han er medlem af Socialpædagogernes Fagligt selskab om marginaliserede og mennesker med rusmiddelproblematikker

FAGPOLITISK UDDANNELSE

Bliv socialpædagogisk ambassadør



Til januar starter et nyt hold på forbundets Fagpolitisk Uddannelse. Nu har du chancen for at blive ambassadør for faget

Af Tina Løvbom Petersen, tln@sl.dk
Foto: Martin Bubandt

Jeg vil gerne både være en bedre medspiller for mine kolleger på arbejdspladsen og for Socialpædagogernes visioner – og jeg har set den her uddannelse som en måde

at opkvalificere mig selv til det arbejde.

Sådan lød det fra socialpædagog Tine Børllum, som var blandt de 15 socialpædagogiske ambassadører, der sidste år – som de første – gennemførte forbundets Fagpolitisk Uddannelse.

Uddannelsen har været så stor en succes, at der nu oprettes et nyt hold med start i januar 2019. Derfor har du nu chancen for at komme med på hold to på Fagpolitisk Uddannelse – og få styrket dine kompetencer som ambassadør for den socialpædagogiske sag.

Du skal søge en plads på fagpolitisk uddannelse, hvis:

- du har lyst til at engagere dig og kæmpe for den socialpædagogiske faglighed.
- du vil sætte socialpædagogers fag, socialpolitikken og arbejdsvilkår på den politiske dagsorden.
- du brænder for at få gennemslagskraft i din kommunikation.

Læs mere om uddannelsen og ansøg om en plads på: sl.dk/fagpolitiskuddannelse

ANERKENDELSE

Pris til idrætsprojekt

Socialpædagogernes kreds Midtsjælland hædrer et lokalt idrætsprojekt, hvor mennesker med funktionsnedsættelser uddannes som idrætsinstruktører

Af Maria Rørbæk, mrk@sl.dk

Det var en rørt leder af den alternative arbejdsplads Café Ingeborg i Ringsted, Anne Woergaard Mikkelsen, der på generalforsamlingen i Socialpædagogernes kreds

Midtsjælland den 12. september modtog en pris for cafeens Idrætsprojekt, hvor mennesker med fysiske og psykiske funktionsnedsættelser uddannes til idrætsinstruktører.

– Jeg har været med i socialpædagogisk arbejde i 32 år, og det er altså første gang, jeg modtager en pris, sagde hun med blanke øjne.

Hvert år uddeler Kreds Midtsjælland Torben Jensen-prisen på 10.000 kr. til et eller flere medlemmer, der med kredsformand Jan Viums ord 'i et arbejdsprojekt i alle forhold har arbejdet med ordentlighed.'

Med Idrætsprojektet har

Café Ingeborg i samarbejde med støtte- og aktivitetscentret i Ringsted uddannet 30 idrætsinstruktører, der skaber rammer for motion og bevægelse på fx sociale tilbud og en specialbørnehave.

Giver i stedet for at modtage

Under prisoverrækkelsen lagde Jan Vium vægt på, at projektets kompetenceudvikling gør det muligt at flytte sig fra at være et menneske, som andre skal give noget til – til at være et menneske som selv er den, der giver noget til andre.

– Men det stopper ikke her, for idrætsprojektet er også med

til at præge den pædagogfaglige udvikling ved at tage ud og undervise på professionshøjskolerne. Formålet med det er selvfølgelig at vende det hele på hovedet og vise, at de mennesker, de kommende pædagoger skal ud og arbejde for, faktisk er nogen, man skal have respekt for og tage alvorligt, sagde han.

Idrætsprojektet i Ringsted er skabt i samarbejde med Idrætsprojektet i København.

Du kan se et indslag om projektet fra TV2 Øst på cafeingeborg.ringsted.dk/ldrætsprojekt

BØGER

Redigeret af Maria Rørbæk



Systematisk refleksion i pædagogisk praksis

AF SØREN FISKER

Denne bog sætter fokus på, hvordan pædagogisk personale gennem en systematisk refleksionsproces kan finde nye handlemuligheder, der giver udsatte børn bedre trivsel. Det kan fx være børn, som ofte slår, bider, skubber eller græder. Selvom bogen primært er skrevet til pædagogisk personale i dagtilbud, har den også et bredere sigte, idet den systematiske refleksion ifølge forfatteren er lige så

udbytterig for pædagogisk personale i specialtilbud og specialinstitutioner. I bogen beskrives den to timer lange refleksionsproces i detaljer. Både med en nuanceret gennemgang af de forskellige faser og med to konkrete eksempler, hvor et stueteam har reflekteret over et barn. Det ene eksempel handler om femårige Jonas, der græder meget og virker usikker og bekymret. I processen gennemgår stuepædagogerne først observationer om Jonas' adfærd for så at prioritere hvilke to observerede former for adfærd, de ønsker at kigge nærmere på. Dernæst laver de en analyse ud fra forskellige perspektiver som fx 'situationer' og 'tid', og til sidst laver de først en brainstorm over mulige konkrete tiltag, der kan hjælpe Jonas – og så en handleplan.

Dafolo. 154 sider. 318,75 kr.

Skriv bedre til borgerne

AF ANNETTE GRANDT OG JES VITTING

Vil du som leder eller anden offentligt ansat gerne blive bedre til at skrive, så borgerne nemt forstår, hvad du mener? Så kan der være hjælp at hente i denne lille håndbog. Første kapitel beskriver, hvordan den offentlige kommunikation halter. Der refereres bl.a. til en undersøgelse, der viser, at mere end hver tredje dansker ofte har svært ved at forstå den skriftlige kommunikation fra offentlige myndigheder. De næste kapitler handler om det, der gør tekster svære at forstå. Dernæst kommer der en række konkrete tips til at skrive gode tekster. Det handler fx om at vie særlig stor opmærksomhed til tekstens første ti ord og om at sige det vigtigste først. Til sidst kommer der en tjekliste til det gode sprog. Listen kan også bruges, hvis du vil give feedback på andres tekster. Bogen er skrevet af Annette Grandt og Jes Vitting. Annette Grandt er uddannet folkeskolelærer og journalist og arbejder bl.a. som underviser i kommunikation og formidling på kommunomuddannelsen ved Center for Offentlig Kompetenceudvikling, COK. Jes Vitting er journalist og chef- og pressekonsulent i Center for Offentlig Kompetenceudvikling.

Kommuneforlaget. 71 sider. 275 kr.



Professionelle samtaler og empatiske relationer

REDIGERET AF HELLE NØRRELYKKE OG BIRTE HANSEN

Målet med denne bog er at klæde studerende på bl.a. pædagogstudiet på, så de i deres praktik og videre arbejde kan påtage sig det ansvar, der følger med rollen som professionel samtalepartner. Fokus er kommunikation og bevidst nærvær, og de 11 kapitler bærer vidt forskellige overskrifter som 'Anerkendelse i samtaler', 'Risikoen for forråelse' og 'Opgør med fremmedgørelse og stress i arbejdslivet.' Selvom bogen såle-

des spænder bredt, mener redaktørerne også, at der er en række fællestrekk ved de forskellige former for professionelle samtaler. I bogens første kapitel skriver Helle Nørrelykke: 'I de professionelle samtaler må fagfolk mærke efter, lytte og spørge ind til, og de må være i stand til at arbejde med det ufærdige, fordi færdige løsninger og troen på de færdige løsninger blokerer samtaleprocessen. Som professionelle må vi droppe tanken om at gøre os til herre over samtalen og ydmygt opøve evnen til at give os hen til og støtte op om den samtale, der foregår lige her og nu. De forskellige former for professionelle samtaler handler således ikke om at mestre en række samtaleteknikker og hurtige løsninger, men om at dvæle ved et emne.'

Hans Reitzels Forlag. 438 sider. 375 kr.

De udsatte

AF BJARNE ELM

Hvor rummelig skal en medarbejder være? Hvad gør man, hvis man ikke kan døje en kollega? Sådan lyder nogle af de centrale temaer i denne roman, der er skrevet af socialpædagog Bjarne Elm. Historien foregår på en kommunal arbejdsplads, der har til formål at støtte borgere med psykiske lidelser i deres eget hjem. På bagsiden beskrives handlingen således: 'En ung kvinde tager sit eget liv, pressen får fat i historien og kommer med en række voldsomme beskyldninger mod kommunen. Dette sætter en lavine af hændelser i gang og afdækker en række modsætninger, som iklædt forskellige psykologiske ideologier ender fatalt for hovedpersonen Bent og hans team'. Lektørdtalelsen, der er en slags anmeldelse til bibliotekarer og biblioteksbrugere, lyder sådan: 'En fin roman, som i et let tilgængeligt og ligetil sprog fortæller historien om en arbejdsplads, der er i gang med at smuldre indefra. Troværdige karakterer og problematikker gør romanen interessant og aktuel at læse, ligesom tematikkerne omkring kollegaforhold, loyalitet og forpligtelser er genkendelige for de fleste uanset hvilken arbejdsplads, man er eller har været tilknyttet'. Bjarne Elm har både været underviser og arbejdet inden for såvel forsorg som psykiatri.

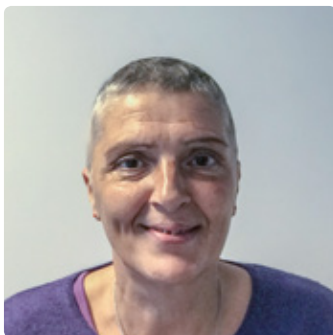
Forlaget Mellemggaard. 300 sider. 259,95 kr.



Minister for en dag



Jeg vil ændre menneskesynet



BLÅ BOG

Navn: Bodil Sollie

Titel: Socialpædagog og fællestillidsrepræsentant for socialpædagogerne i Viborg.

Arbejdsplads: STU Viborg

Alder: 52 år

Vil du selv være minister for en dag?

Så skriv til journalist Maria Rørbæk, mrk@sl.dk. Det foregår som et interview over telefonen.

Hvad ville du lave om, hvis du var chefen for det hele og minister for en dag? I denne serie giver medlemmer af Socialpædagogerne deres bud

Af Maria Rørbæk, mrk@sl.dk

Hvad er de største udfordringer forbundet med netop dit arbejde som socialpædagog, og hvad skulle der til politisk for at ændre på det?

Jeg arbejder som socialpædagog og underviser på den særligt tilrettelagte ungdomsuddannelse, STU, for unge med særlige behov. Her er jeg tilknyttet et team, hvor de fleste unge er flyttet hjemmefra og får bostøtte eller har en mentor. Men jeg oplever ofte, at de unge ikke får den hjælp, de reelt har brug for.

I stedet ønsker jeg mig en socialpolitik, som tager et virkeligt ansvar i forhold til at sikre, at der investeres i livsvilkår for unge med særlige behov. Det kan være gennem efterværn, bosteder/ opgange, arbejdsfællesskaber og andet.

Hvis du blev minister, hvad var så det første, du ville gøre på det socialpolitiske område?

Jeg ville ændre menneskesynet, så man i højere grad begyndte at se på den enkelte i stedet for at skære alle over en kam og stille de samme krav til alle. Al sociallovgivning skal sikre de svageste i samfundet.

Hvilken regel ville være den første, du indførte, og hvilken regel ville du sløjfe?

Jeg kan ikke pege på en enkelt regel, men al lovgivning og alle regler skulle have et servicetjek.

Hvilke/hvilken minister – forhenværende eller nutidig - er dit forbillede?

Hun blev godt nok aldrig minister, men Ebba Strange (SF) er helt klart mit største politiske forbillede. Jeg har et helt tydeligt billede i hovedet fra dengang, jeg som barn så hende på TV. Hun var en lille bitte kvinde, der højt talte de svages sag. Og i mit voksenliv blev jeg nysgerrig på hendes baggrund og vedholdenhed i politisk arbejde, som jeg beundrer meget.

Hvordan ville dit politiske slogan lyde?

Jeg vil aldrig få et slogan. Jeg er mere til handling end til sloganer.