

VI SKAL VOVE PELSEN

Peter Thybo

er sundhedsinnovator
og ansat til at gå nye veje.

Han efterlyser,
at flere tør træde ud
af det trygge.





#socialpædagog

Jeg hedder Ellen M. Rasmussen, er 35 år og arbejder som socialpædagogisk støtte medarbejder i socialpsykiatrien i Brønderslev Kommune. I mit arbejde støtter jeg borgere med psykiatriske lidelser, misbrug eller handicap, der bor i eget hjem.

Jeg føler mig mest stolt som socialpædagog, når jeg iagttager en borger, der er selvhjulpne og aktiv. Når jeg blot er et sikkerhedsnet og en minimal støtte. **Så ved jeg, at jeg har gjort en indsats med værdi.** At jeg sammen med borgeren har fundet den rigtige vej til at motivere og skabe overblik og mening, så borgeren selv skaber værdi for sig selv.

I **socialpsykiatrien** har mange borgere haft udfordringer med at blive set som diagnose frem for mennesket bag. Som socialpædagog er jeg optaget af mennesket. At skabe muligheder i fællesskab med borgeren. Når borgerne siger tak, beder jeg dem ofte takke sig selv – for det er teamwork. X

Kolofon

Udgives af Socialpædagogerne, Brolæggerstræde 9, 1211 København K. Tlf. 7248 6000. www.sl.dk // **Ansvarshavende** forbundsformand Benny Andersen // **Redaktion** Søren Lauridsen (chefredaktør), sln@sl.dk, Tina Løvbo Petersen, tln@sl.dk, Malene Dreyer, mad@sl.dk, Marie Dissing Sandahl, mds@sl.dk, Maria Rørbæk, mrk@sl.dk, Jakob Ravn Fjordbo, jrf@sl.dk // **Kontakt redaktionen** på nyhedsrum@sl.dk. // **Layout** René Hart // **Produktion** KLS Pureprint A/S // **Læserbreve** Socialpædagogen er forpligtet til at optage læserbreve fra medlemmer. Vi opfordrer til, at indlæg højst fylder 2.000 anslag, og redaktionen forbeholder sig ret til at forkorte. Læserbreve med injurierende indhold afvises. Indlæg sendes til nyhedsrum@sl.dk // **Annoncer** Se annonceinformation på socialpaedagogen.sl.dk. // **Oplag** 45.000 i perioden 1.7.17-30.6.18 // **Redaktionen** af 08/2019 er afsluttet 04.06.2019. Næste nummer udkommer i uge 28. // **Forsidefoto** Tor Birk Trads // 76. årgang // ISSN 0105-5399



Danske Medier
OPLAGSKONTROL

FOTO: MICHAEL DRØST-HANSEN

8

Jeg mangler radikalt vovemod i Danmark. At vi med afsæt i god solid viden, erfaringer og sund fornuft vover os ud i at tage det næste skridt, som ligger lige på kanten eller lidt længere ude, hvor man ikke har været før.

Peter Thybo

Sundhedsinnovator, Ikast-Brande Kommune



FOTO: TOR BIRK TRADS

16

En faglig lussing
Mødet med Socialtilsynet gav Struer Skolehjem en ny pædagogisk kurs

PORTRÆT



FOTO: TOR BIRK TRADS

8

Farvel til rutinen
Landets første sundhedsinnovator Peter Thybo går nye veje for at fremme den mentale sundhed

Ny bog
'NÅR MADEN TAGER MAGTEN'
Læs om Elham, der døde af underernæring som følge af anoreksi



FOTO: ANDREAS BANK KIRKEGAARD

26

Psykiatrien i Skejby
Nye fysiske rammer giver færre konflikter – og større trivsel

5

Et bud på fremtidens psykiatri

7

Ni veje til bedre botilbud

14

En særlig relation
Martin og Marianne føler sig som bedre socialpædagoger, fordi de har hinanden som kolleger.

24

Er madpakken i orden?



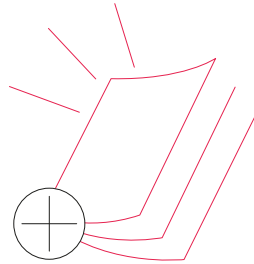
FOTO: SOPHIA JULIANE LYDOLPH

34

Karrierehop
Regina Pedersen opsøgte selv udfordringen, da hun tog springet fra at være socialpædagog til at blive afdelingsleder for 40 ansatte.

Nyt fagblad

AF CHEFREDAKTØR SØREN LAURIDSEN



Det blad, du netop har åbnet, har vi glædet os meget til at vise dig. For bladet er på mange måder en genstart af fagbladet Socialpædagogen, der får nye former for indhold, et nyt udseende – og trykkes på nyt, miljøvenligt papir.

Og vi håber, du som medlem tager godt imod bladet. For det er medlemmernes blad. Derfor bad vi også en flok engagerede socialpædagoger om at give feedback og input til, hvordan et godt fagblad skal være. Mange af de ting, de efterlyste, introducerer vi i dette blad: Fx 'dilemma' på side 24, hvor vi skriver om nogle af de små og store dilemmaer, I møder i det daglige. Med 'sofa' på side 14 har vi relationen i fokus. Denne gang er det kollegerne Marianne og Martin – men det kunne også være en relation mellem leder-medarbejder eller mellem socialpædagog og borger.

Vi vil i hvert blad sætte fokus på et socialpædagogisk tema. Denne gang kan du på side 16 læse om, hvordan en faglig lussing fra Socialtilsynet har styrket pædagogikken på Struer Skolehjem. Og så kan du også i hvert blad møde en person, der kan give inspiration og forhåbentlig sætte nogle tanker i gang i forhold til det svære og dejlige arbejde, du som socialpædagog har og udfører.

Vi vil rigtig gerne fortsætte dialogen med jer medlemmer. **Så har du gode ideer til dilemmaer, har du foretaget et spring i dit arbejdsliv, vil du fortælle om din gode relation til en chef, kollega eller borger – eller har du lyst til at dele et rørende, sjovt eller skræmmende øjeblik** med os og dine kolleger, så skriv til os på nyhedsrum@sl.dk.

Vi synes selv, at vi har ramt plet med de forandringer, vi har lavet. Forhåbentlig er du enig. Har du gode ideer til, hvad vi kan gøre endnu bedre, så send mig meget gerne en mail med ris eller ros på sln@sl.dk.

God læselyst! X

1. juli

'Rådet for Tryghedsskabende Velfærdsteknologi' nedsættes som en del af den politiske aftale om de nye magt-anvendelsesregler på voksenområdet.

28. august

Film Knus i Odense.

Her vises kortfilm, som er produceret på beskyttede værksteder, skoler og medieværksteder af mennesker med udviklingshæmning.

3. september

Konference i Fagligt selskab om marginaliserede – 'Samarbejdet på tværs' – hvor der sættes fokus på samarbejde på tværs af fagligheder med borgeren i centrum

NY LOV STYRKER FAMILIEPLEJERE

Mere ensartet godkendelse af plejefamilier. Intensiv støtte i starten af anbringelsen. Og indførelsen af flere forskellige typer af plejefamilier. Det er nogle af elementerne i en ny lov 'Mere kvalitet i plejefamilierne', der træder i kraft 1. juli.

Med loven får kommunerne **pligt til at tilbyde et intensivt opstartsforløb** i begyndelsen af anbringelsen. Nye familieplejere skal gennemføre et nationalt, vidensbaseret grundkursus – og støtte og økonomi skilles ad, så den støtte, plejefamilien har ret til under anbringelsen, gives af en anden person end den, der forhandler plejefamilien og vilkår.

Der indføres også en mere ensartet model for Socialtilsynenes godkendelse af plejefamilier. X

Kreative medlemmer

103 socialpædagoger har henvendt sig til Socialpædagogernes initiativpulje med en god idé.

Vi skal have en ny lov, så socialpædagogiske tilbud ikke kan godkendes, hvis ikke de opfylder uddannelseskra-
v til personalet

Benny Andersen, forbundsformand

AMBITIONER PÅ BØRNENES VEGNE

64.000. Så mange børn lever i relativ fattigdom i Danmark. Det skal ændres. For en barndom i fattigdom kan kaste skygger langt ind i voksenlivet.

Det præger et barn ikke at kunne tage venner med hjem, fordi man er flov over det tomme køleskab. Ikke at kunne gå til sport – eller ikke turde aflevere feriedelen fra SFO'en derhjemme, fordi kolonitilbuddet koster 300 kr.

Samtidig ved vi, at fattigdom stresser børn – endda på en måde, så det kan være svært at følge med i skolen. Det kan vi simpelthen ikke være bekendt.

Det nye folketing bør derfor både kigge på ydelsesniveauer til forældrene – og på de nødvendige forebyggende og langsigtede indsatser, der understøtter en positiv udvikling hos udsatte børn generelt.

Fx igennem børns ret til et aktivt fritidsliv ved at give dem et såkaldt fritidspas, hvor barnet får økonomisk støtte til kontingent, udstyr og deltagerbetaling til enkeltarrangementer, stævner og lejre. Og derudover en ret for familier til at få den hjælp, der skal til for at komme væk fra de lave ydelser.

”Fattigdom stresser børn – endda på en måde, så det kan være svært at følge med i skolen.”

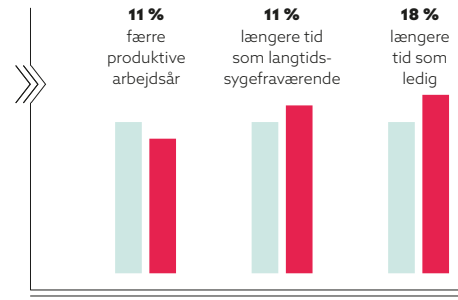
Det er noget af det, vi vil arbejde for – og vi håber, at også den nye regering er klar. For vi skal sammen være ambitiøse på børnenes vegne. X

Verne Pedersen
forbundsformand



Kvinder i aldersgruppen 40 til 60 år, som er udsat for mobning, vold og trusler.

Lønmodtagere, som ikke er udsat.



KILDE: 'DEN FORVENTEDE ARBEJDSLIVSLÆNGE I DANMARK', UDGIVET AF DET NATIONALE FORSKNINGSCENTER FOR ARBEJDSMILJØ

TÆNKETANK



En socialpædagogisk stemme

Socialpædagog Mads Værnholt Madsen, som til daglig er ansat i Projekt Sociolancen i Region Midtjylland, deltog i maj i **Dagbladet Politikens mini-tænk tank**. Her var syv fagfolk fra psykiatrien samlet i fem timer for at finde gode løsninger på fremtidens psykiatri.

– Vi kom frem til en helhedsorienteret løsning, hvor indsatsen skal samles i ét hus. Ligesom der står en

pakke klar, hvis man får kræft, så skal der også være en planlagt proces, når udsatte har brug for hjælp. De skal kunne henvende sig et sted, hvor de ikke bliver afvist i døren pga. fx et misbrug – et sted, der både tilbyder afrusning, udredning, igangsættelse af behandling og et opsøgende team, der støtter borgeren igennem forløbet, siger Mads Værnholt Madsen. X

37.853.524 kr.

Så mange kroner er der givet i **erstatning til medlemmer** i de arbejdsskadesager, som Socialpædagogerne har afsluttet i årets første godt fire måneder

FILM & SERIER



Hash, hiphop og uretfærdighed

Den grønne plante har slynget sig gennem amerikansk popkultur i årtier – og sendt tykke røgskyer ind i både jazz og hiphop. Netflix-dokumentaren **'Grass is greener'** stiller det aktuelle spørgsmål: Bør vi legalisere hash? Men tilføj et nyt perspektiv: De racemæssige uretfærdigheder i krigen mod stoffet. X

PODCAST

»»»

Det er ikke retfærdigt

Sagt af Johannes i podcasten **'Jeg plejede at tro på for evigt' om at miste sin bror.**

Hør gribe og tankevækkende fortællinger om det at miste og savne – om sorg og minderitualer.

Hent den på din **podcast app**

BØGER

'I den tilstand var hun knap nok længere en mor. I min erindring lignede hun snarere et monster'.



Peter Øvigs personlige og dokumentariske bog om psykisk sygdom og psykiatri – og om at vokse op med det.

Min mor var besat af Peter Øvig, Gyldendal, 299 kr.

De glemte helte

En kæmpe march med hjemløse var i 1928 startskuddet til Socialreformen. Michael Valeurs bog **'Hjemløs'** fortæller historien

FILM

DET DANMARK, MAN SJÆLDENT SER

Tre skæbnefortællinger væves sammen i en kalejdoskopisk rejse til den mørke side af Danmark.

Dansk drama med udgangspunkt i tre unge menneskers liv i ét døgn. Forfulgt af fortiden som pornoskuespiller i USA forsøger Laura at stable en ny tilværelse på benene i København. Ex-misbrugeren Niklas planlægger en fødselsdagsudflugt for to mænd med Downs syndrom. Og teenageren Frederik kæmper for anerkendelse i det testosteronfyldte hooliganmiljø. Filmen er samtidig

spillefilmsdebut til skuespilleren **Mikkel Lund**, der udover at have en engelsk skuespilleruddannelse også har cerebral parese. 'Mennesker med fysisk handicap kan ikke blive skuespillere', fik han at vide til optagelsesprøven på Statens Teaterskole. Det havde de så ikke ret i. I filmen spiller Mikkel Lund en usympatisk mand med cerebral parese. **Usynligt hjerte** havde biografpremiere 9. maj. X

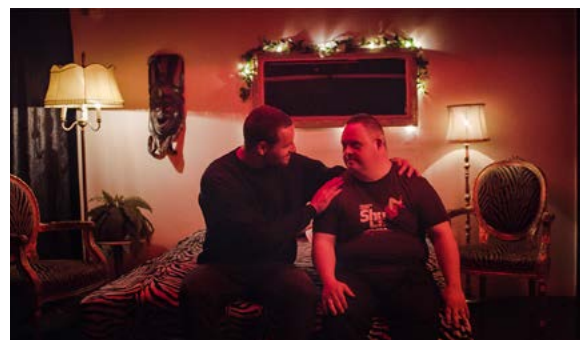


FOTO: BALTHAZAR-HERTEL

SJÆLDNE HANDICAP

Helhedsorienteret indsats fra fødslen

Børn og unge med sjældne handicap har ofte flere alvorlige funktionsnedsættelser og helbredsproblemer. Det skaber behov for en højt specialiseret, velkoordineret og nogle gange livslang indsats. **Socialstyrelsen** har offentliggjort en ny forløbsbeskrivelse om den anbefalede indsats, der bør iværksættes så tidligt som muligt. Forløbsbeskrivelsen bygger på aktuel bedste viden og praksiserfaring og henvender sig til fagpersoner og ledere med ansvar for planlægning, tilrettelæggelse og udførelse af indsatserne. X

Find den på **socialstyrelsen.dk** under publikationer.

SPISEFORSTYRRELSER

Elham døde af sult

Flere og flere unge lider af spiseforstyrrelser, og bogen **Når maden tager magten** formidler den nyeste viden om tvangsspising, bulimi og anoreksi samtidig med, at den fortæller personlige historier om at leve med lidelsen – eller dø af den som Elham, der som 30-årig dør af underernæring som følge af anoreksi. Bogen forsøger at svare på, hvorfor sygdommene er så svære at behandle og giver bud på, hvordan vi trods alt kan forbedre indsatsen. X

Når maden tager magten af Bille Sterll, Forlaget Pressto, 299 kr.



Sådan opspores overgreb på børn

Socialstyrelsen sætter fokus på overgreb og tilbyder gratis støtte til at kvalificere arbejdet med at forebygge, opspore og håndtere overgreb mod børn og unge til alle ledere og medarbejdere på anbringelsesområdet. Muligheden for opkvalificering gælder både døgninstitutioner, opholdssteder og plejefamilier. Fokus er på at styrke viden og konkrete arbejdsmetoder om området. X

HANDICAP

NI VEJE TIL BEDRE BOTILBUD

HVORDAN SKABER MAN LIVSKVALITET hos borgere med omfattende- og varige funktionsnedsættelser – og hvad kan medarbejdere og ledere ændre i praksis for at understøtte det? Fremfærd under Viden På Tværs har lavet projektet 'Fremtidens Boformer' med ni konkrete praksisformer, som anbefales og beskrives, så andre kan gå i gang med arbejdet med at styrke og nytænke den faglige udvikling, målopfyldelse og trivsel for medarbejdere og beboere.

Ni botilbud har udviklet anbefalelsesværdige praksisformer, som gennem forskningsprojektet er blevet beskrevet som metode og derefter afprøvet og tilpasset af andre botilbud. Blandt de ni fremhævede praksisformer er fx konkrete måder at sætte fokus på borgernes drømme – også hos borgere uden verbalt sprog – måder at integrere borgerne fra botilbuddet mere i lokalsamfundet og måder at arbejde med etik som værdiskabende overligger. X

Læs mere om **Fremtidens Boformer** på vpt.dk/fremtidens-boformer



Mor, hvad betyder udhæklingsvæmmet?

– et barn i håndbogen **Livet med et udviklingshæmmet barn**

Håndbog til professionelle og pårørende

Livet med et udviklingshæmmet barn beskriver de særlige vilkår og udfordringer, man har i en familie med et handicappet barn. Bogens kapitler veksler fra letforståelig formidling af faglige emner som kromosomer og syndromer, regler og rettigheder og beskrivelse af barnets funktionsniveau til nære emner som tilknytning, sorg, opdragelse, handicapidentitet og familiodynamik. Bogen henvender sig især til forældre, bedsteforældre og andre pårørende til børn med udviklingshæmning samt til professionelle, der arbejder med området i kommunalt eller socialpædagogisk regi. X

Livet med et udviklingshæmmet barn af Camilla Gram, Forlaget Pressto, 299 kr.



Træd ud af det trygge

Løsningen er ikke at gøre mere af det, vi gør i forvejen, men til gengæld at gøre det bedre. Landets første og eneste sundhedsinnovator **Peter Thybo** går nye veje for at fremme den mentale sundhed



Hvis man hele tiden skal have baglandet i orden, kommer man til at gøre det samme i alt for lang tid.

— Peter Thybo, sundhedsinnovator



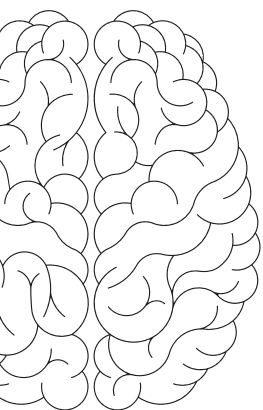
TEKST
KIT
LINDHARDT
///
FOTO
TOR BIRK
TRADS

J

EG VIL GODT LIGE VISE DIG det sted, hvor det hele startede’.

Peter Thybo har fyldt bagsmækken med de lærebøger, han selv har forfattet, en sort læderkuffert med menneskehjernen i plastik, to rundstykker med smør og en kande termokaffe. Vi er på vej til det spritnye kulturhus i Ikast, 'Hjertet', for at få et indblik i hans arbejde med at fremme den mentale sundhed og trivsel i befolkningen.

Men først svinger Peter Thybo bilen indenom sin gamle arbejdsplads, sundhedscentret Frisenborgparken, hvor han i 20 år arbejdede som fysioterapeut, inden han i 2007 blev ansat som landets første og hidtil eneste sundhedsinnovator i Ikast-Brande Kommune. Sideløbende med sit arbejde med bl.a. at genoptræne mennesker, der var ramt af lammelser, specialiserede han sig i hjernen, pædagogik og læringsprocesser. Hans dybe nysgerrighed på det hele menneske gjorde det svært udelukkende at holde fokus på den dårlige skulder, hvis det i virkeligheden var en skilsmisse, der fyldte hos patienten.



Flere lider mentalt

Omkring halvdelen af alle sygdomme i Danmark har idag rod i stress og psykiske lidelser. Fortsætter kurven med samme hastighed, vil stress og psykiske lidelser ifølge WHO være den største sygdomsbyrde i verden i 2030.

KILDE: PETER THYBO OG SUND BY NETVÆRKETS PUBLIKATION 'DET DOBBELTE KRAM'

– Hvis man er helhedsorienteret indstillet, så giver det slet ikke mening kun at kigge på en eller anden muskel. Nogen har det godt med at holde tingene opdelt. Men jeg vil jo gerne, at den borger, jeg arbejder med, har et godt liv, siger Peter Thybo.

Mere vovemod, tak

I Frisenborgparken fik han lov til at tænke anderledes, trykprøve idéer, eksperimentere og køre ud af tanger. Netop for at undersøge hvordan de kunne få mennesker til at vokse og trives igen. Det innovative arbejde banede vejen for, at han blev ansat af kommunen til med frie tøjler at 'udvikle og prøve noget andet' for at fremme borgernes mentale sundhed.

– Stress, angst, depression og andre psykiske lidelse er en kæmpepest og voksende udfordring i vores samfund. Det, man havde gjort hidtil, har ikke kunnet bremse den udvikling – så der var behov for at udvikle og prøve noget nyt, siger Peter Thybo.

Han blev derfor ansat som sundhedsinnovator i den nyoprettede 'borgerrettede sundhedsfremmestab'.

Den mulighed, han selv har haft for at slå sig løs og prøve alt muligt af, har været altafgørende for de resultater, han har opnået. Men gennem mange års erfaring med kommuner, institutioner og uddannelsessteder har Peter Thybo erfaret, at innovation og nytænkning alt for ofte drukner i kravet om evidens.

– Jeg kan godt mærke, at det stigende krav om evidens lidt sætter en stopper for fremdriften. Evidens er dokumenteret viden, der virker, og det er jo vigtigt. Men hvis man hele tiden skal have baglandet i orden, kommer man til at gøre det samme i alt for lang tid, siger han – og efterlyser mere mod:

– Jeg mangler radikalt vovemod i Danmark. At vi med afsæt i god solid viden, erfaringer og sund fornuft vover os ud i at tage det næste skridt, som ligger lige på kanten eller lidt længere ude, hvor man ikke har været før. For ellers tror jeg, at udviklingen kommer til at gå for langsomt i forhold til de stærkt stigende udfordringer, vi ser inden for mental sundhed og trivsel.

KRAM gange to

I kulturhuset Hjertet er hjernen kommet på bordet. Peter Thybo fortæller om den sundhedsmodel, han har udviklet for at gøre det lettere at italesætte mental sundhed på tværs af alle arbejdspladser og faggrupper i kommunen.



Peter Thybo

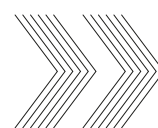
Sundhedsinnovator i Ikast-Brande Kommune siden 2007.

Uddannet fysioterapeut, har en **diplomuddannelse** i almen pædagogik og en **master** i læreprocesser.

Er som den første fysioterapeut i landet **specialistgodkendt** inden for sundhedsfremme og forebyggelse.

Forfatter til flere lærebøger, bl.a. **'Neuropædagogik – Hjerne, liv og læring'** fra 2013 og **'Det Dobbelte KRAM – et arbejdsgrundlag for mental sundhed, helbred og trivsel'** fra 2016.

Nytænkning
Indsatsen for at forbedre menneskers psykiske trivsel har ikke virket i tilstrækkelig grad. Nu er det på tide at vove pelsen og gøre noget andet, mener Peter Thybo.



Jeg kan godt mærke, at det stigende krav om evidens lidt sætter en stopper for fremdriften.

— Peter Thybo, sundhedsinnovator

Det Dobbelte KRAM, som modellen kaldes, bygger videre på sundhedssystemets velkendte KRAM-faktorer for, hvad der definerer et sundt liv. Her står KRAM for Kost, Rygning, Alkohol og Motion. I Det Dobbelte KRAM har Peter Thybo tilføjet faktorerne Kompetencer, Relationer, Accept og Mestring. Det er ifølge ham nogle af de vigtigste ingredienser til menneskers mentale sundhed, psykiske robusthed og modstandskraft.

– Helbred handler om kroppen - om man er syg

eller rask. Sundhed handler derimod om psykisk modstandskraft, som uløseligt hænger sammen med graden af mening og sammenhæng i sit liv. Hvis du ikke kan se meningen med fx dig selv, dit ægteskab eller arbejde, så er livet tomt. Sammenhæng er lige så vigtigt og handler om, at du kan se en rød tråd i dit liv. At du på trods af livets gang på godt og ondt kan se, at det hænger sammen, siger han.

Samtale giver meningsfuldhed

Delagtighed – at tale sammen om vores oplevelser – er ifølge Peter Thybo noget af det, der skaber mest meningsfuldhed i vores liv.

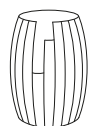
– Når vi taler om det, vi oplever, sker der det, at vi kommer på afstand af oplevelsen. Hvis vi står og er helt rødglødende over en oplevelse, vi har

Mød Peter Thybo

'Empowerment: Få mennesker, du møder, til at vokse'. Det emne holder Peter Thybo oplæg om, når der **mandag den 21. oktober** afholdes medlemskonference i Socialpædagogernes Faglige selskab om mennesker med sindslidelser.

Hvad er det for samfund, vi har fået skabt, der kan generere så mange mennesker, der bukker under med det ene og andet?

— Peter Thybo, sundhedsinnovator



Mit bedste tip

'Jeg fremhæver ofte den tyske 1800-tals kemiker **Justus von Liebig's minimumslov** om planters vækst, som viser **en tønde, der er sat sammen af stave i forskellige længder**. Du kan hælde nok så meget vand i tønden, men et eller andet sted vil den laveste stav få vandet til at fosse ud. Tønden er en god metafor for et helhedsorienteret socialpædagogisk arbejde. Staven symboliserer de mange parametre og faktorer, der har

betydning for vores sundhed og trivsel. Alle KRAM-faktorerne kan fx få en stav hver, og vi kan supplere med andre vigtige faktorer som søvn, kærlighed, mening og sammenhæng i livet osv. Det er en kæmpe pædagogisk opgave **at finde ud af, hvor den lave stav i borgerens liv er**. Men hvis man kan blive skarper til at finde ud af, hvad der i virkeligheden er galt, så har man fået væsentligt bedre forudsætninger for at hjælpe'.

haft, så hjælper det at fortælle andre om den. Gennem vores egen fortælling og tolkning og de kognitive processer, der ligger og spiller i baggrunden, bliver vi bedre til at skabe mening og sammenhæng i situationen, så vi bedre kan håndtere den, siger sundhedsinnovatoren, mens han vipper plastikhjernen op og ned i venstre hånd.

Det Dobbelte KRAM er ikke tænkt som en opskriftsbog for, hvordan socialpædagoger eller andre faggrupper kan hjælpe borgerne til at fremme mental sundhed – men mere som et baggrundstæppe for den socialpædagogiske værktøjskasse.

– Det Dobbelte KRAM er en metateori, som favner rigtig mange af alle de forskellige værktøjer, du har i forvejen. Du kan bruge modellen som pejlemærke for, hvilke faktorer der er i spil, og hvilke der ikke er. Arbejdet med mental sundhed og trivsel er enormt in-

Helhedstænkning

Pædagoguddannelsen skal være mere helhedsorienteret, for man skal se det hele menneske for at løfte sundhed og mental trivsel, mener Peter Thybo

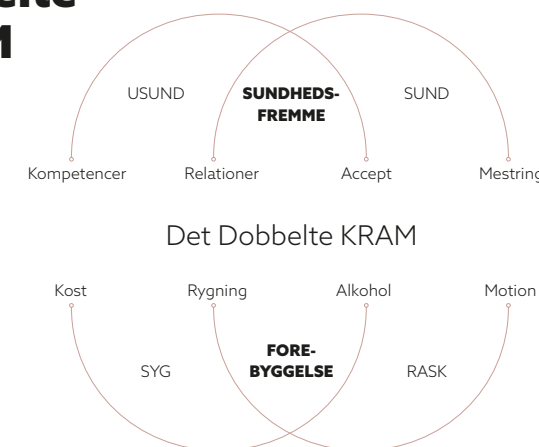
dividuet og er helt afhængig af både situationen og den relation, du har formået at skabe til den anden, siger han.

Hvorfor trives vi så dårligt?

Én ting, der virkelig undrer Peter Thybo, er, at vi selv i dag ikke forstår i dybden, hvorfor stadig flere mennesker rammes af psykiske lidelser. Han og flere andre har i årevis forsøgt at sætte fokus på det. Men ingen har for alvor fået skovlen under problemet.

– Hvad er det for samfund, vi har fået skabt, der kan generere så mange mennesker, der bukker under med det ene og andet? Vi bliver nødt til at prøve at forstå det her problem, og hvad der ligger bag. Ellers bliver vores indsatser for meget symptombehandling, siger han og lukker spænderne på hjerneboksen med et klik.

Forstå Det Dobbelte KRAM



I Det Dobbelte KRAM skelnes der mellem forebyggelse og sundhedsfremme. Mens forebyggelse handler om at forhindre, at raske mennesker bliver syge, handler sundhedsfremme om at fremme menneskers mentale trivsel. De fire faktorer, som er afgørende for den mentale sundhed:

Kompetencer

Fx viden, uddannelse, læring og kundskaber.

Relationer

God og tillidsfuld kontakt til andre mennesker i inkluderende og anerkendende fællesskaber.

Accept

Erkendelsen af, at 'shit happens', og at man ikke nødvendigvis har indflydelse herpå.

Mestring

Positive handlestrategier og kraftfulde fremgangsmåder til at tackle livets udfordringer.

KILDE: DET DOBBELTE KRAM

Marianne Fog er socialpædagog på Bo-, rehabiliterings- og aktivitetstilbuddet Tagdækkervej i Hammel. Et tilbud til voksne og unge med erhvervet hjerneskade. Hun har været ansat i 12 år og bruger musik og sang meget i det socialpædagogiske arbejde.

Martin Knudsen er socialpædagog på Bo-, rehabiliterings- og aktivitetstilbuddet, Tagdækkervej i Hammel. Martin har haft Marianne som vejleder, da han var studerende i praktik. Siden er han blevet hendes kollega. Trods aldersforskellen på 15 år har de to fundet en unik medspiller i hinanden.

Har du en særlig relation til en borger, kollega, din leder eller en anden i dit arbejdsliv, som du gerne vil fortælle om, så skriv til: nyhedsrum@sl.dk

»» Siden du er kommet til, er jeg kommet i flow

»» **Martin**

Første gang jeg mødte dig, var det lidt som at møde et spejlbillede. **En, der er lige så tosset.** Jeg har sikkert været pisseirriterende, men du tænker lige som mig selv. Lige meget hvor sort det ser ud, ser vi lyst på det. Vi ved ikke, hvad morgendagen bringer, hverken for os selv eller for borgerne – så kys det satans liv! For os er **arbejdet ligeså meget en livsstil.** Når jeg går hjem i dag, så har jeg gjort nogen glad.

»» **Marianne**

Den tankegang har vi til fælles. Vi skal bare fejre livet og dagen i dag. Give borgerne et smil på læben. Jeg gør, hvad jeg kan for at stråle, når jeg møder om morgenen. Være glad og nærværende og give borgerne dét blik: **Det bliver godt i dag!** Den energi bygger vi op sammen. Når jeg sætter noget spontant i gang, så ved jeg, at Martin er med på den og griber den.

»» **Martin**

Vi forsøger at få livsglæde, varme og håb ind i en tung verden. Forsøger altid at vende situationen til noget positivt og ser muligheder frem for begrænsninger. Og her spiller vi ping pong. Bakker hinanden op. Forleden var vi 'alene hjemme'. Ledelsen var her ikke, så lavede vi lynhurtigt fællesrummet om til en hockeybane og begyndte at spille hockey med borgerne. Efterhånden kom de alle sammen til, og vi havde det skide skægt. Vi sigter efter månen. Nogle gange rammer vi ved siden af, **men så er vi en af stjernerne.**

»» **Marianne**

Siden du er kommet til, er jeg kommet i flow. Vi har jo alle vores egne problemer på hjemmefronten. Nogle gange kan energien i personalestuen godt være så tung, at jeg er nødt til at forlade rummet. **Men så kommer Martin ind ad døren** med sin læderjakke og store smil og spiller musik på telefonen. Det giver mig et kæmpe boost. Han er min vitaminpille.

»» Jeg har sikkert været pisseirriterende, men du tænker lige som mig selv

»» **Martin**

Men du har ikke snakket så meget om **mine muskler ...**

»» **Marianne**

Udover at være kolleger er vi også gode venner. Martin lokkede mig med ud at spille **paintball** forleden. Vi er også venner med flere andre kolleger, men forskellen på os to og de andre er, at vi sætter ord på, hvorfor det er skide fedt at arbejde med dig.

»» **Martin**

Ingen er uundværlige. Man sår nogle frø, og man kan inspirere andre. Hvis nogen går med en indre ildsjæl, så får man andre til at flamme – **og så fødes en ny ildsjæl.**

EN FAGLIG LUSSING

Sagen kort

Når socialtilsynet banker på

I de sidste fem år har socialtilsynet ført kontrol med landets kommunale, regionale og private tilbud – og plejefamilier.

Visionen bag Folketingets tilsynsreform, der fødte de fem socialtilsyn, var et politisk ønske om et mere ensartet, uafhængigt og professionelt tilsyn med kvaliteten af de enkelte tilbud, end det landets 98 kommuner hidtil havde bedrevet.

I socialtilsynenes tre første leveår lukkede de 35 sociale tilbud.

Et af de tilbud, der har stået ansigt til ansigt med en lukningstrussel, er Struer Skolehjem.

Mødet med et socialtilsyn, der kastede **kritik, påbud og lukningstrusler** af sig, rystede både ledelsen og de ansatte på Struer Skolehjem. Men da vreden og frustrationen havde lagt sig, kom selverkendelsen – og sammen satte de en ny pædagogisk kurs

TEKST
JAKOB RAVN
FJORDBO
///
FOTO
TOR BIRK
TRADS

MMH, AHA, MMMMH. Tilsynschefen lyttede og nikkede til talestrømmen fra de tre gæster på den anden side af bordet. Da de havde forklaret sig, tog hun ordet.

Hvordan formuleringen præcis lød den dag i april 2017, er de lidt usikre på. Men budskabet husker de alle:

– Struer Skolehjem er et mulehår fra at blive lukket.

Med ét forduftede den selvsikkerhed, forstander Torben Norup, viceforstander Henrik Bitsch og pædagogisk konsulent Charlotte



Kritik

Forstander Torben Norup blev såret på sin faglige stolthed, da socialtilsynet kritiserede pædagogikken på Struer Skolehjem.

Egemose havde entreret tilsynskontoret i Silkeborg med.

De havde ellers været velforberejdede og overbevist sig selv om, at de to parter skulle nok nærme sig hinanden. Når først de fik forklaret sig, ville tilsynet forstå, at en stor del af kritikken i den seneste tilsynsrapport var overdrevet. Ja, uretfærdig.

Det måtte kunne lade sig gøre. De havde i hvert fald altid snakket fint med kommunens tilsynsførende, fra før socialtilsynet var en realitet.

Lokal jargon kan misforstås

Desuden var de ikke et sekund i tvivl om, at deres pædagogik kom de anbragte børn på Struer Skolehjem til gode. Derfor føltes kritikken så urimelig, husker forstander Torben Norup.

– De byggede konklusionerne på eksempler taget ud af en sammenhæng. Havde de bare spurgt mig ind til de ting, de baserede kritikken på, havde jeg kunne forklare dem, hvordan det hang sammen. Men tilsynet skal ikke spørge. De skal konkludere, og så opstår der misforståelser.

Groft generaliserende misforståelser, mente forstanderen. Som når de ansatte blev beskyldt for at skrive nedsættende om børnene i deres dagbogsnotater. Det handlede snarere om, at arbejdspladsen havde en lokal jargon, der måske kunne misforstås af en udenstående.

Og det, tilsynet kaldte en 'autoritær pædagogik', der ikke flugtede med Struers Skolehjems officielle pædagogiske linje, handlede dybest set om omsorg. Som når de fik børnene til at aflevere mobilen inden sengetid, så de var udhvilede til næste skoledag. >>>

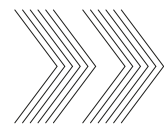


Forsigtighed
Efter det skærpede tilsyn mærkede ledelsen, hvordan kommunerne blev tilbageholdende med at henvise nye børn.

Men det var en overtrædelse af loven om voksenansvar – en lov, de havde tolket anderledes end tilsynet.

Et fremmed sprog

Men det var som om, argumenterne prellede af på tilsynschefen, konsulenten og de to jurister på den anden side af bordet, fortæller Charlotte Egemose. Som hvis man taler et sprog bygget op af ord og budskaber, modtageren ikke anerkender – og ikke forstår.



De ville ikke høre, hvorfor vi syntes, vi gjorde vores arbejde godt. De ville have evidens for det, og de ville have det nu.

— Charlotte Egemose, pædagogisk konsulent

Hun sad derfor med følelsen af, at det kun var hende og kollegerne, der skulle nærme sig tilsynet – og ikke omvendt.

– For de ville ikke høre, hvorfor vi syntes, vi gjorde vores arbejde godt. De ville have evidens for det, og de ville have det nu.

Ledelsen skulle derfor udelukkende forholde sig til, hvordan de ville leve op til de otte objektive temaer, der tilsammen udgør den kvalitetsmodel, hvert tilbud vurderes ud fra. Flere af temaerne havde de modtaget bundkarakterer på. Og det gjorde ondt i den faglige selvforståelse.

Vejen til selverkendelse

For socialpædagog Laila Munck er der et klart før og efter Socialtilsynet. Med sine 19 år på Struer Skolehjem er hun ikke bleg for at kalde sig selv erfaren, og hun har altid kunnet se sig selv i spejlet efter arbejde.

Derfor blev hun ramt, da hun læste den rapport, ledelsen havde talt så meget om.

– Jeg har altid syntes, at vi gjorde et godt og vigtigt stykke arbejde for børnene. Nu kom der pludselig nogen udefra og fortalte os, at de værktøjer, vi brugte, var forkerte. Tæppet blev revet væk under vores faglighed.

Men da hun havde sundet sig, begyndte hun at se nogle af anmærkningerne i et nyt lys.

– Det var voldsomt at læse, at vi var nedladende og uprofessionelle, når vi skrev om børnene. Men måske kunne vi godt dokumentere på en bedre måde, hvor vi udelod slang og interne bemærkninger. For jargonen kunne godt opfattes som lidt rå og indforstået.

'Læg jer fladt ned'

De mange kritikpunkter udmøntede sig i fem påbud og et skærpet tilsyn, der betød flere besøg, flere rapporter og mere dokumentation. Så da Torben Norup, Henrik Bitsch og Charlotte Egemose forlod tilsynskontoret i Silkeborg, havde de lyst til at slå igen.

Hvordan kunne de bedst få sagen op på ministerniveau? Hvem i deres netværk kunne hjælpe dem med juridisk skyts overfor en myndighed, der ikke var bange for at bruge magt?

Samtidig havde de inderligt brug for en livline, der kunne rådgive dem i det jurasprog, de ikke selv mestrede. Derfor tog de fat i deres netværk hos FADD (Foreningen af Døgn- og Dagtilbud for udsatte børn og unge). Her var meldingen klar.

– Læg jer fladt ned, lød konsulentens råd.

Som sagt – så gjort. Og da vreden og indignationen var fordampet, læste de tilsynsrapporten igen med tiltagende friskere øjne.

PÆDAGOGIKKEN

Charlotte Egemose,
pædagogisk konsulent
og TR på Struer Skolehjem.



Før **Nu**

– Hvis et barn for to år siden havde været på sin telefon den halve nat, gik vi ind og tog den. **Det var det hurtigste og letteste.** Eller også havde vi sagt, 'Hvis ikke du afleverer din telefon i aften, kan du ikke være med til at spille bordtennis i morgen, som jeg ved, du gerne vil.'

– I dag taler vi med barnet om søvnhygiejne, om hvorfor det er vigtigt at få sin søvn. Desuden bruger vi redskaber fra **mentaliserings-tilgangen** til fx at sige, 'Kan du huske i går? Der var du så træt, at du blev sur og røg i konflikt med din bedste ven tre gange, fordi du ikke fik sovet.' Vi appellerer til, at børnene selv indser det fornuftige i at slukke mobilen og lægge den væk fra sengen.

Kursændring
Pædagogisk konsulent Charlotte Egemose har arbejdet med at implementere den pædagogik, der fik Struer Skolehjem fri af det skærpede tilsyn.

– Denne gang fik jeg flere aha-oplevelser undervejs. Selvom jeg var uenig i meget af fremstillingen, kunne jeg inderst inde godt se flere af problemerne ... Vi måtte nok erkende, at tilsynet nogle steder havde lidt ret, siger Charlotte Egemose.

Et fælles fagligt sprog

Men hvis Struer Skolehjem skulle videre, havde de brug for et nyt fagligt fundament at stå på.

Det første skridt mod det mål tog de i maj 2018, hvor 30 medarbejdere startede på et kursus i mentalisering – en pædagogisk metode, der har fokus på at forstå egne og andres adfærd ud fra mentale tilstande.

Det 1,6 mio. kr. dyre og tre år lange forløb fik de finansieret af Socialstyrelsen. Sideløbende udarbejdede de i samarbejde med et konsulentfirma et nyt fælles »





Nye tider

Efter det skærpede tilsyn blev ophævet i sensommeren 2018, er der igen begyndt at komme flere opgaver fra kommunerne.

værdigrundlag for arbejdspladsen.

Og mindre end et år inde i kursusforløbet er resultaterne til at tage at føle på. De fem påbud og det skærpede tilsyn blev ophævet i august samme år, og for Laila Munck har fagligheden i dag fået et boost:

– Jeg er blevet en bedre socialpædagog, for jeg tænker og taler om børnene på en anden og mere fagligt funderet måde. Vi er stadig i oplæringsfasen, men jeg har allerede fået nye redskaber til, hvordan jeg kan gå til det enkelte barn.

For Charlotte Egemose er forandringen også tydelig, for i dag er der et komplet sammenfald mel-

lem pædagogiske visioner og daglig praksis:

– Nu arbejder alle socialpædagoger med mentalisering ud fra de samme to modeller. Det har givet os et fælles fagligt sprog, som gør os i stand til at kommunikere fagligt og præcist kolleger imellem, med sagsbehandlerne i kommunen og overfor tilsynet.

Og nu er den pædagogiske konsulent faktisk lidt spændt på den næste tilsynsrapport. På den gode måde.

– Det bliver lidt som et OL i pædagogik, når de kommer igen. Jeg glæder mig til, at vi skal vise dem, hvor godt det går herude. ×

TILSYNSKONSULENTEN

KVINDEN MED DE TO KASKETTER

Chanette Vognsen Nielsen, socialpædagog og tilsynskonsulent ved Socialtilsyn Midt med **over 300 tilsynsbesøg** bag sig:

ofte i begyndelsen, fordi vi var nye, og folk ikke kendte os. I dag er det typisk mere afslappet, for de fleste ved godt, at vi ikke er ude på at teste dem i avancerede teorier. Vi er i stedet undersøgende på, hvordan de praktisk arbejder med de pædagogiske visioner og metoder, de officielt siger, de arbejder efter. Det er en god måde at undersøge socialpædagogisk faglighed.

Jeg ser det derfor også som en styrke, at jeg selv har en pædagogisk uddannelse og næsten 20 års erhvervs erfaring på det socialpædagogiske felt. Det gør det nemmere at møde børn eller borgere med funktionsnedsættelse, for dem skal man selvfølgelig interviewe med en anden tilgang, end når man taler med personalet.

De ansatte og alle andre på tilbuddet skal altid mødes med respekt. Det er altafgørende – særligt hvis man skal give kritik til en fagfælle. For uden respekt og medmenneskelighed er det svært at nå et andet menneske.

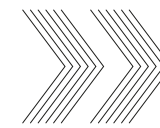
Støder vi på noget, der bekymrer os fx i et udsagn fra et barn, undersøger vi sagen hele vejen rundt. Hvad siger de ansatte, sagsbehandleren, de pårørende? En fortælling er ikke endimensionel – men består typisk af flere 'virkeligheder'.

Retter vi en faglig kritik mod en arbejdsplads, skal vi kunne vejlede dem overordnet om, hvordan de kommer videre. Men det er også en balancegang, når vi samtidig skal være objektive. Hvis jeg gik ind og anbefalede en helt specifik tilgang og metode, ville jeg miste min objektivitet. Derfor skal vi kunne understøtte, men vi må ikke løse opgaven for dem. ×

FORTALT TIL
JAKOB RAVN
FJORDBO

NÅR JEG BESØGER EN ARBEJDSPLADS, er jeg nysgerrig, undersøgende og imødekomende. For det handler om at blive klogere på tilbuddets daglige praksis. Jeg bærer dog altid to kasketter. Først og fremmest en kontrolkasket, fordi jeg skal sikre mig, at kvaliteten er i orden. Dernæst en coachende og vejledende kasket, da jeg også skal understøtte en positiv faglig udvikling.

Det er vigtigt for mig, at de ansatte ikke føler sig eksamineret, når jeg interviewer dem. Den forindtagelse havde medarbejderne



De ansatte og alle andre på tilbuddet skal altid mødes med respekt.

— Chanette Vognsen Nielsen, socialpædagog



Struer Skolehjem

Grundlagt i 1906.

50 ansatte.

Modtager børn i alderen 6-23 år med sociale, emotionelle og adfærdsmæssige udfordringer til både akutanbringelser og aflastning.

Har en intern skole med plads til 30 elever.



HVEM ER DET, DER BANKER?

Socialtilsynet kommer oftere på UANMELDT BESØG

Fire ud af fem socialtilsyn dukker oftere uanmeldt op på sociale tilbud, viser nye tal. De uanmeldte tilsynsbesøg **styrker tilsynenes samlede kvalitet**, men kan ikke stå alene, siger tilsynschef

TEKST JAKOB RAVN FJORDBO

NÅR SOCIALPÆDAGOGER på voksen- og børneområdet får besøg fra et af de fem socialtilsyn, har de typisk nogle uger til at finde den nødvendige dokumentation, forberede borgerne og selv gøre sig nogle faglige tanker, de kan videreformidle til tilsynskonsulenterne. For besøgene har oftest været varslet i forvejen.

Men siden 2016 er tilsynskonsulenterne begyndt at tage på flere uanmeldte besøg på arbejdspladserne.

Den procentvise stigning i antallet af uanmeldte besøg varierer fra mindre til større fremgange tilsynene imellem. På et enkelt år steg andelen kun med ét procentpoint i Socialtilsyn Midt, mens den gennemgik noget nær en fordobling hos Socialtilsyn Hovedstaden.

Hos sidstnævnte er der en god grund til den markante fremgang fra 2017 til 2018, fortæller tilsynschef Mie Andresen:

– Vi er juridisk forpligtet til at gennemføre begge typer af tilsyn. Men det

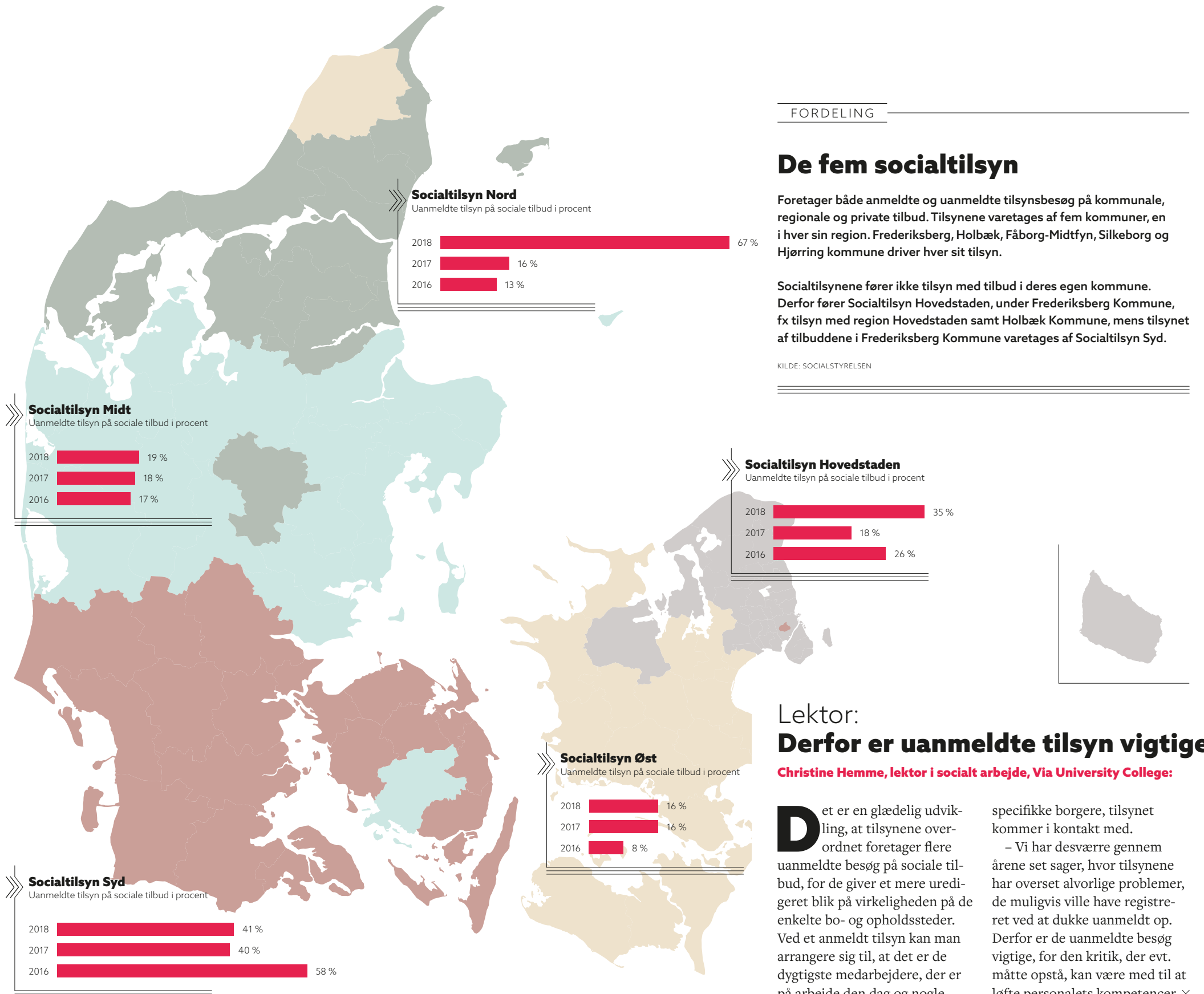
har været en bevidst strategi for os at opruste på de uanmeldte, for da vi opgjorde tallene fra '17, kunne vi se, at andelen af uanmeldte besøg lå lidt lavt i forhold til nogle af de øvrige tilsyn.

Kan ikke stå alene

De uanmeldte besøg har ifølge Mie Andresen den fordel, at tilsynskonsulenterne får et mindre konstrueret billede af dagligdagen på de enkelte tilbud, som kan bidrage til det samlede indtryk af det faglige niveau og borgernes trivsel.

Men hun understreger, at uanmeldte besøg ikke kan stå alene. Det enkelte tilbud vil altså ikke udelukkende modtage uanmeldte besøg over en årrække.

– Den store fordel ved de anmeldte besøg er bl.a., at personalet har mulighed for at forberede sig på at redegøre fagligt for deres dagligdag, og det er der en god læring i. Derfor er de også vigtige at holde fast i, siger Mie Andresen. ×



FORDELING

De fem socialtilsyn

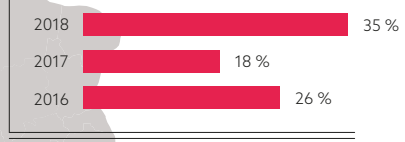
Foretager både anmeldte og uanmeldte tilsynsbesøg på kommunale, regionale og private tilbud. Tilsynene varetages af fem kommuner, en i hver sin region. Frederiksberg, Holbæk, Fåborg-Midtfyn, Silkeborg og Hjørring kommune driver hver sit tilsyn.

Socialtilsynene fører ikke tilsyn med tilbud i deres egen kommune. Derfor fører Socialtilsyn Hovedstaden, under Frederiksberg Kommune, fx tilsyn med region Hovedstaden samt Holbæk Kommune, mens tilsynet af tilbuddene i Frederiksberg Kommune varetages af Socialtilsyn Syd.

KILDE: SOCIALSTYRELSEN

Socialtilsyn Hovedstaden

Uanmeldte tilsyn på sociale tilbud i procent



Lektor: Derfor er uanmeldte tilsyn vigtige

Christine Hemme, lektor i socialt arbejde, Via University College:

Det er en glædelig udvikling, at tilsynene overordnet foretager flere uanmeldte besøg på sociale tilbud, for de giver et mere uredigeret blik på virkeligheden på de enkelte bo- og opholdssteder. Ved et anmeldt tilsyn kan man arrangere sig til, at det er de dygtigste medarbejdere, der er på arbejde den dag og nogle

specifikke borgere, tilsynet kommer i kontakt med.

– Vi har desværre gennem årene set sager, hvor tilsynene har overset alvorlige problemer, de muligvis ville have registreret ved at dukke uanmeldt op. Derfor er de uanmeldte besøg vigtige, for den kritik, der evt. måtte opstå, kan være med til at løfte personalets kompetencer. ×

Står du selv i et fagligt dilemma, så skriv til: nyhedsrum@sl.dk

ja!

TEKST
MARIA
RØRBÆK
///
FOTO
SØREN
KJELDGAARD,
RICKY
MOLLOY

» ER MAD-PAKKEN I ORDEN?

Måltidet med børn eller borgere er en vigtig del af mange socialpædagogers arbejde. Henover råkost eller frikadeller bliver der ofte åbnet op for mange gode samtaler. Men er det vigtigt, at alle spiser det samme? Eller kan socialpædagogen bare tage sin egen madpakke med?

Viola Rau Gram Jakobsen og **Birgit Lillelund** er uenige.



Viola Rau Gram Jakobsen, socialpædagog i Bo-Vejle

Jeg arbejder i et bofællesskab for voksne mennesker med udviklingshæmning. Engang spiste personale og beboere den samme ret til aftensmad, men for syv år siden blev det lavet om. Nu skulle personalet selv tage deres

egne madpakker med, og i begyndelsen var vi bekymrede for, at det ville ødelægge fællesskabsfølelsen. Men vi fandt hurtigt ud af, at det faktisk ikke havde nogen betydning for samværet, hvad der lå på de enkeltes tal-

lerkener. Det vigtige er de små samtaler: Hvad har du lavet i dag? Hvad skal du i morgen? Ikke om jeg spiser en rugbrødsmad, mens du spiser kylling. Men selv om det i mine øjne ikke er vigtigt, at personalet spiser det samme

som beboerne, er det vigtigt, at de spiser noget. Det giver en helt anden oplevelse af samvær og ligeværd, når man spiser sammen, end når den ene kigger på.

FORSKELLIG
MAD

Menuen betyder mindre.
Samtalen er det vigtigste.

SAMME
MAD

Fællesspisning skaber fællesskab.
Vi taler om maden.

Birgit Lillelund, hjemmevejleder i Bo- og Støtte i Holbæk

Jeg arbejder som hjemmevejleder for voksne mennesker med udviklingshæmning i egen bolig. To aftener om ugen har vi madklub, hvor borgerne på skift bestemmer menuen – og laver maden sammen med mig eller

min kollega. Efter en hyggelig forberedelse ville det godt nok være mærkeligt, hvis jeg bagefter skulle hive min egen madpakke frem og spise den i stedet for det, vi har tilberedt sammen. Det giver en fælles oplevelse, når vi

spiser det samme og fx kan tale om, at uhm, det er lækkert. Eller fx prøver mad fra andre lande og taler om landene. Jeg tror, borgerne ville undre sig, hvis jeg skulle spise noget andet end dem. Måske ville de tænke: Er vores mad

ikke god nok til hende? Med min egen medbragte mad ville jeg også miste muligheden for at være en god rollemodel, der prøvesmager det hele.

nej!

Stolthed

200 kunstværker skabt af nuværende og tidligere patienter møder øjet, når man træder ind i psykiatrien i Skejby. Tanken med at udstille brugerkunst er at skabe et sted, hvor man som patient kan føle en form for stolthed over at være, har kunstneren bag projektet Tal R udtalt.



Her smiler væggene til dig

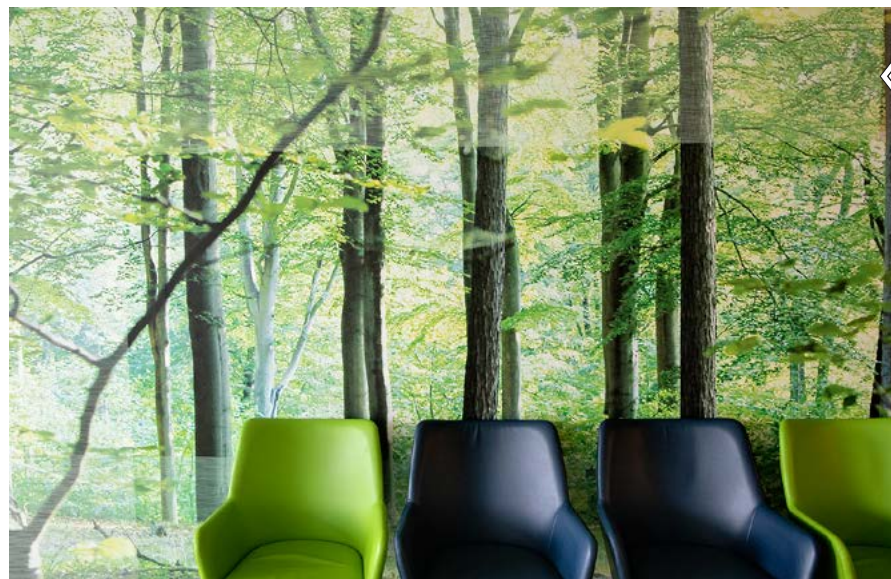
Træd ind i en verden af kunst, farver, lys og luft – og få det lidt bedre. På **Aarhus Universitetshospital Psykiatrien i Skejby** giver de nye fysiske rammer færre konflikter, færre bæltefikseringer – og større trivsel hos patienter og personale

TEKST
TINA LØVBOM PETERSEN
///
FOTO
ANDREAS BANK KIRKEGAARD OG JESPER VOLDGAARD



Hjemlighed

'Det betyder meget for vores patienter, at de føler sig hjemme. Derfor er væggene på afdelingen for grønlandske patienter fyldt med grønlandske motiver. Det giver dem følelsen af at være lidt tættere på deres hjem', fortæller socialpædagog Lis Noe-Nygaard.



Arbejds miljø

Med mere plads og åbne lyse omgivelser er det lettere for patienterne at trække sig, når de får det skidt. Det har betydet mindre vold og trusler – og et markant fald i antallet af konfliktsituationer og bæltefikseringer på Retspsykiatrisk afdeling.



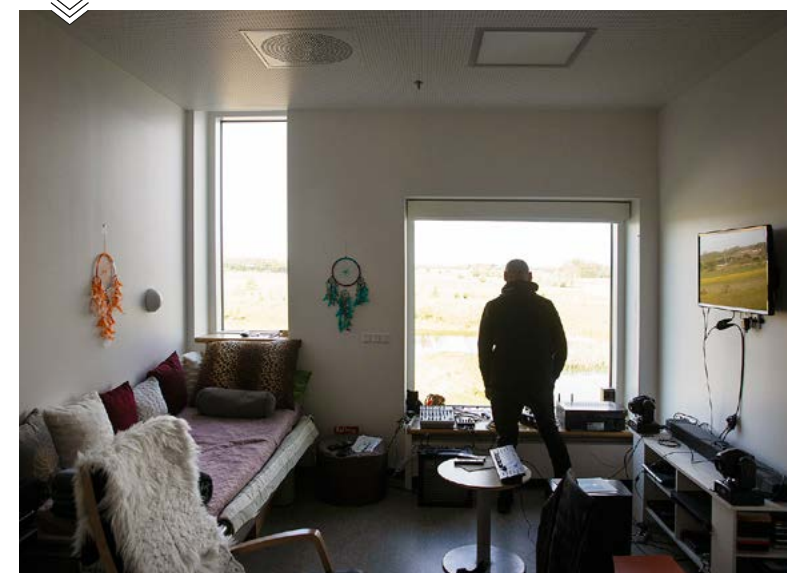
Natur

Hver af de i alt 257 patientstuer har fået flere kvadratmeter, eget badeværelse – og udsigt til naturen. 'Det er næsten lige så godt som at se på fjeldet derhjemme', siger en grønlandsk patient, som fra sin stue har kig til marker, køer og en lille sø.



Udsigt

I Risskov kunne man se Århusbugten. I Skejby kan man se et 22 meter langt videoværk med meditative billeder af havene omkring Danmark og Grønland. Udsigten, der har så stor betydning for patienter og personale, er flyttet ind i Retspsykiatriens indre gårdrum.



Arbejdsglæde

Socialpædagog Lis Noe-Nygaard: 'Jeg var skeptisk. Det indrømmer jeg. Men i dag kan jeg se, hvor stor effekt de fysiske rammer har. På min egen arbejdsglæde, på samarbejdet med de øvrige kolleger i Retspsykiatrien – og vigtigst af alt på patienterne'.



Mere plads

Brede gange med masser af farve på væggene ken-detegner alle de nyindrettede psykiatridelinger. Det er ifølge socialpædagog Morten Trier Josefsen med til at forebygge konflikter: 'Mere rum og plads gør, at man som patient ikke så let føler sig som et dyr i et bur'.

Samtale

'Jeg har været indlagt på den lyserøde' hedder kunststillingen. Selvom det kan virke lidt overvældende med de mange farver og sanseindtryk, er det med til at skabe dialog. For her er altid noget at snakke om – både for patienter og pårørende.



6 kilometer – og en verden til forskel

Hvordan designer man rammer, der giver psykisk syge de bedste muligheder for at blive raske? Det var udfordringen, da psykiatrien i Risskov for et halvt år siden pakkede flyttekasserne og rykkede 6 km nordpå til Aarhus Universitetshospital Psykiatrien i Skejby.

I dag er psykiatrien samlet på 50.000 nybyggede kvadratmeter – med lys, luft, plads og masser af farver som den røde tråd. Gangene er bredere, patientstuerne større – og alle stuer vender ud mod natur og er designet, så der kommer mest muligt lys ind.

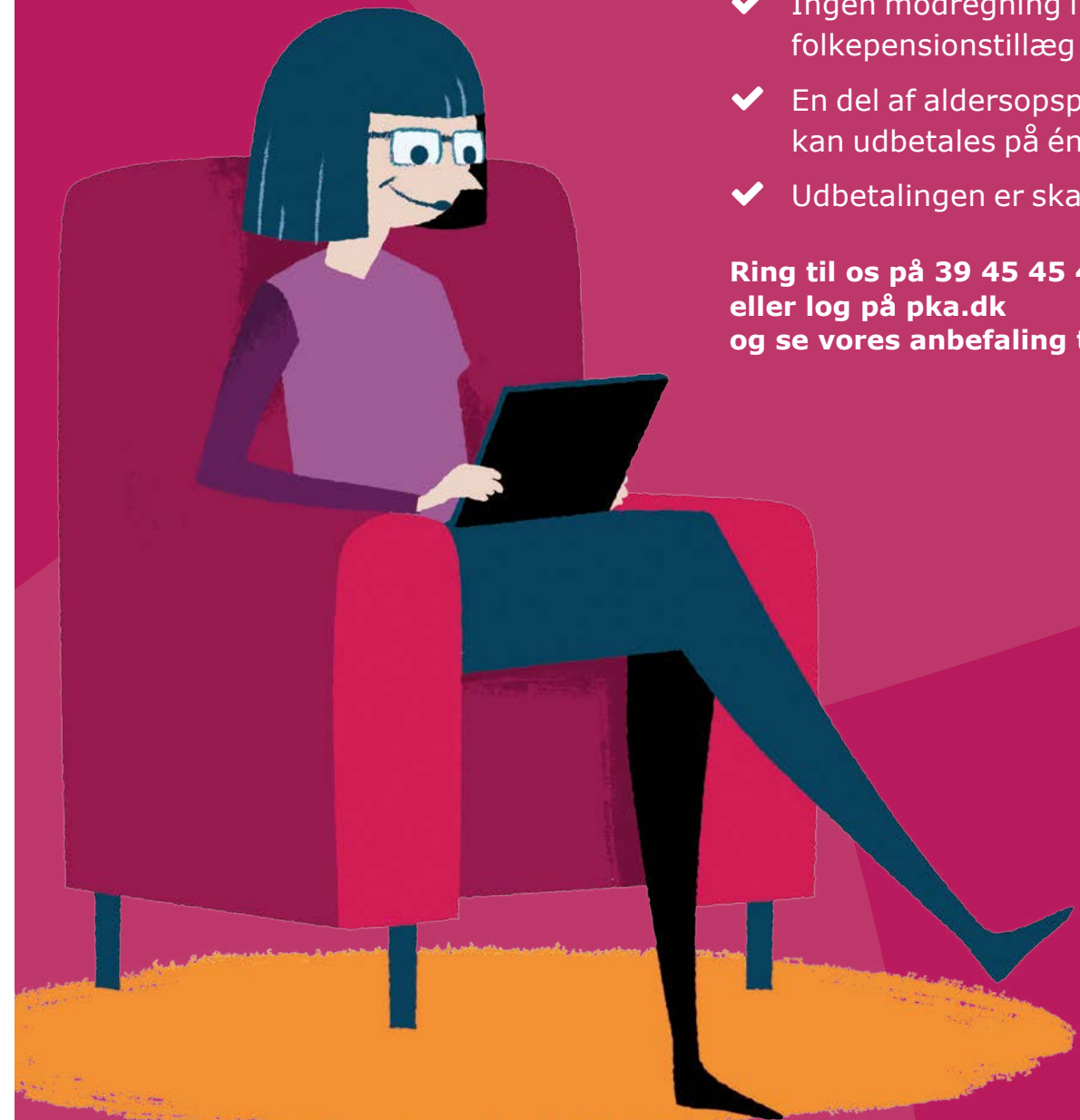
At de fysiske rammer er udformet med patienten i centrum kan allerede mærkes ved, at der er sket et fald i antallet af registreringer af vold, trusler og chikane.

Har du hørt om den nye aldersopsparing?

Aldersopsparing er en ny fordel i din pensionsordning, og for langt de fleste medlemmer går noget af indbetalingen nu automatisk til aldersopsparing.

- ✓ Du får flere penge i hånden, når du går på pension
- ✓ Ingen modregning i folkepensionstillæg
- ✓ En del af aldersopsparingen kan udbetales på én gang
- ✓ Udbetalingen er skattefri

Ring til os på 39 45 45 40, eller log på pka.dk og se vores anbefaling til dig



Sammen giver vi mere tilbage

KONTAKT

KREDS NORDJYLLAND

www.sl.dk/nordjylland
Tlf. 7248 6100
nordjylland@sl.dk
Åbningstid: mandag, tirsdag og torsdag 9-15,
onsdag og fredag 9-12,
frokostlukket 12-12.30
Kredsformand: Peter S. Kristensen
Privat 9883 8700

KREDS BORNHOLM

www.sl.dk/bornholm
Tlf. 7248 6650
bornholm@sl.dk
Åbningstid: mandag lukket,
tirsdag-fredag 9-14.
Kredsformand: Bitten Sohn Thomsen

KREDS ØSTJYLLAND

KREDS MIDT- OG VESTJYLLAND

www.sl.dk/midtvogvestjylland
Tlf. 7248 6200
midtvogvestjylland@sl.dk
Åbningstid: mandag 9-15,
tirsdag og onsdag 9-13
og torsdag 12-16
Kredsformand: Peter Sandkvist
Mobil 2045 2614

www.sl.dk/ostjylland
Tlf. 7248 6300
oestjylland@sl.dk
Åbningstid: mandag-onsdag 9-14,
torsdag 12-16, fredag 9-13.
Kredsformand: Gert Landergrøn Due

KREDS NORDSJÆLLAND

www.sl.dk/nordsjaelland
Tlf. 7248 6600
nordsjaelland@sl.dk
Åbningstid: mandag, onsdag og torsdag 10-14,
tirsdag 10-17, fredag 10-12.
Kredsformand: Karen Holte
Mobil 2011 2507

KREDS MIDTSJÆLLAND

KREDS STORKØBENHAVN

www.sl.dk/midtsjaelland
Tlf. 7248 6550
midtsjaelland@sl.dk
Åbningstid: Mandag til torsdag 9-15
(lukket 12-12.30), fredag 9-12
Kredsformand: Jan Vium

www.sl.dk/storkoebenhavn
Tlf. 7248 6700
storkoebenhavn@sl.dk
Åbningstid: alle hverdage 9-12,
samt tirsdag og torsdag 12.30-16
Kredsformand: Lars Petersen
Mobil 2217 9706

KREDS SYDJYLLAND

www.sl.dk/sydjylland
Tlf. 7248 6250
sydjylland@sl.dk
Åbningstid: mandag-onsdag 9-14,
torsdag 12-16, fredag 9-12
Kredsformand: Finn Harald Rasmussen
Mobil 2230 6203

KREDS LILLEBÆLT

www.sl.dk/lillebaelt
Tlf. 7248 6400
lillebaelt@sl.dk
Åbningstid: mandag, tirsdag
og onsdag 9.30-15 (lukket 12.30-13),
torsdag 13-16, fredag 9.30-13
Kredsformand: Hanne Ellegaard
Mobil 4086 6854

KREDS STORSTRØM

www.sl.dk/storstrom
Tlf. 7248 6500
storstroem@sl.dk
Åbningstid: mandag 12.30-15,
tirsdag og onsdag 9-15 (lukket 12-12.30),
torsdag 12.30-16, fredag 9-14 (lukket 12-12.30)
Kredsformand: Lisbeth Schou

SOCIALPÆDAGOGERNES LANDSFORBUND

www.sl.dk
Tlf. 7248 6000 / sl@sl.dk,
Åbningstid: mandag-onsdag 9-15,
torsdag 9-17, fredag 9-13.

Medlemsteam:

Ved spørgsmål om medlemskab,
kontingent og efterlønsbidrag.
Tlf. 7248 6030 / medlem@sl.dk

Arbejdsskadeteam:

Er du kommet til skade på jobbet?
www.sl.dk/arbejdsskade
Tlf. 7248 6040 / arbejdsskade@sl.dk

Job- og karriererådgivning

Gratis rådgivning om job og karriere
for forbundets medlemmer hver
mandag 14-17.
Tlf. 7248 6060.

SOCIALPÆDAGOGERNES A-KASSE

Tlf. 7248 6010 / dagpenge@sl.dk
Åbningstid: mandag-onsdag 9-15,
torsdag 9-17, fredag 9-13.

Forretningsudvalget

Forbundsformand
Benny Andersen
Tlf. 4055 0982.

1. forbundsnæstformand

Marie Sonne
Tlf. 2210 1728.

2. forbundsnæstformand

Verne Pedersen
Tlf. 4064 0344

Forbundskasserer

Michael Madsen
Tlf. 4093 4833

PRESSEKONTAKT:

Presseansvarlig
Lise Møller Aarup
laa@sl.dk / mobil: 2423 5150

Enhedsleder for Kommunikation

Søren Lauridsen
sln@sl.dk / mobil: 2290 2023

PÆDAGOGSTUDERENDES LANDSSAMMENSLETNING

www.p-l-s.dk
Tlf. 3546 5880
Åbningstid: mandag, tirsdag
og torsdag 10-15.

PENSIONS KASSEN

www.pka.dk
Tlf. 3945 4540 / pka@pka.dk
Åbningstid: mandag-torsdag 8.30-20,
fredag 9-15.

KALENDER

ØSTJYLLAND

Familieplejearrangement
21. juni 2019, kl. 10:00-13:00
Søren Frichs Vej 42 C, 8230 Åbyhøj

Cand. psyk. John Zeuten holder oplæg om 'Forståelsen for plejebarnet i et neuropædagogisk perspektiv - hvordan hjælper vi barnet bedst?'. Efterfølgende er der mulighed for netværk og sparring. Tilmelding senest 18. juni på oestjylland.sl.dk eller oestjylland@sl.dk

Temamøde om ældre og demens
26. juni 2019, kl. 15.30-17.30
Søren Frichs Vej 42 C, 8230 Åbyhøj.

Temamøde for medlemmer, der arbejder med ældre borgere og med borgere med demensproblematikker. Hør udviklingskonsulent Pia Østergaard fra Silkeborg Kommune fortælle om deres tilgang 'Sammen om demens'. Tilmelding senest 19. juni på oestjylland.sl.dk eller oestjylland@sl.dk

STORSTRØM

Seniorfestival på Højskolen Marielyst
24. og 25. juni 2019,
kl. 10:00-20:00 begge dage
Bøtøvej 2, 4873 Væggerløse.

Tag med på Danmarks første seniorfestival arrangeret i et samarbejde mellem Højskolen Marielyst, Danske Seniorer og Faglige Seniorer. Der vil være masser af aktiviteter med foredrag, debat, talkshows og koncerter med kendte navne. Pris: 100 kr. for én dag, 150 kr. for to dage. Køb billet ved indgangen eller på safeticket.dk. Se programmet på hojskolenmarielyst.dk

Hos Kognitiv Terapi Center tilbyder vi kurser til tværprofessionelle:

Tværfagligt kursus i Kognitiv terapi ved misbrug

Opstart september 2019
Varighed:
12 dage - 3 moduler af 4 dage
Pris: 19.000 kr. + moms
(inkl. materialer og forplejning)

Introduktionskursus til Kognitiv adfærdsterapi

Opstart oktober 2019
Varighed:
6 dage - 2 moduler af 3 dage
Pris: 9.800 kr. + moms
(inkl. materialer og forplejning)

Acceptance and Commitment Therapy (ACT) kursus for tværfagligt personale

Opstart juni 2019
Varighed:
8 dage - 4 moduler af 2 dage
Pris: 12.000 kr. + moms
(inkl. materialer og forplejning)

Borderline miljøbehandler

Opstart januar 2020
Varighed:
12 dage - 5 moduler af 2-3 dage
Pris: kr. 18.000 kr + moms
(inkl. materialer og forplejning)

Compassionfokuseret terapi (CFT) kursus for tværfagligt personale

Opstart november 2019
Varighed:
5 dage
Pris: 8.500 kr. + moms
(inkl. materialer og forplejning)

2 årige uddannelse i Kognitiv adfærdsterapi for tværfaglige

Opstart 2020
Varighed:
25 dage - 5 moduler af 4 dage. + 60 timers supervision
Pris: kr. 48.000 kr. + moms
(inkl. Supervision, materialer og forplejning)

Læs mere om vores uddannelser og tilmeld dig på www.kognitiv.dk
Kognitiv Terapi Center Århus | Møllestien 52 | 8000 Århus C | www.kognitiv.dk



Kognitiv Terapi Center Århus har en fast kursusportefølje til professionelle behandlere. Denne omfatter videreuddannelse, kortere og længerevarende kurser til såvel psykologer, læger, samt tværfagligt personale. Vi udarbejder ligeledes kurser, der er specialtilrettet til institutioner og behandlingsenheder.

Kontakt center@kognitiv.dk for tilbud på specielt udviklede kurser til Jeres institution.

Socialpædagogerne på facebook

Følg - og deltag i debatten

www.facebook.com/Socialpaedagogerne



SOCIALPÆDAGOGERNE

MIDTSJÆLLAND

Seniortur til Nykøbing Falster Revyen
10. august 2019, kl. 11:00-20:15

Revyen starter kl. 16 - og det store kolde bord serveres kl. 14:15. Pris incl. forplejning: 550 kr. for medlemmer, 600 kr. for ikke-medlemmer. Tilmelding senest 22. juli på midtsjaelland@sl.dk eller tlf. 72486550. Husk at oplyse navn, tlf.nr., opsamlingssted og antal personer. Se de forskellige opsamlingssteder på midtsjaelland.sl.dk.

NORDJYLLAND

Sommerudflugt til Limfjordsbyen Løgstør
24. august 2019, kl. 8:30-19:00.
Mødested: Skansevej 90B, Nørresundby.

Glæd dig til en tur med oplevelser for både børn og voksne, nyd sejlturen og kom med på museum. Læs mere om udflugten på nordjylland.sl.dk. Tilmelding senest 6. august via hjemmesiden eller på nordjylland@sl.dk

PÆDAGOGISK MASSAGE UDDANNELSE & GRUNDKURSUS

AFSTEM ARAUSAL & NERVESYSTEM Gennem Massage

Start 12/11/19 - se program - cfpm.dk

CENTER FOR PÆDAGOGISK MASSAGE ApS • V/Eirik Tollefsen
+45 2098 8247 • tollefsen@email-dk • www.cfpm.dk





Når jeg går på pension, kan jeg sige, at jeg i hvert fald har prøvet det, jeg gerne ville

TEKST MALENE DREYER /// FOTO SOPHIA JULIANE LYDOLPH



Hvorfor skulle der ske noget nyt i dit arbejdsliv?

Den første arbejdsdag efter min tredje barsel stod jeg og tørrede borde af. Så kiggede jeg mig omkring og tænkte: Nu står jeg her igen. Jeg var ufattelig glad for mit arbejde og troede ikke dengang, jeg skulle være leder. Men jeg kan huske, at jeg tænkte: Der må være noget mere.

Hvornår traf du din beslutning?

En dag sidder jeg og kigger på nettet og ser et stillingsopslag. Det var lige mig. Jeg tænkte: Det her er min stilling. Det var en dør, der åbnede sig. Den dag kom jeg faktisk for sent på arbejde, fordi jeg fordybede mig så meget i den stillingsannonce. Jeg mærkede den der følelse af at finde noget, som vakte min begejstring igen. Så jeg søgte jobbet som gruppekoordinator – og fik det.

Hvilke overvejelser gjorde du dig?

Først var der jo trygheden i det velkendte. Jeg kender alle borgerne og kunne deres cpr-numre udenad. Nu skulle jeg starte forfra. Og så var der tanken: Slår jeg til? Men så tænkte jeg på et godt råd, jeg hørte til et foredrag med Karen Marie Lillelund. Hun sagde, at man skal stå op hver morgen og se sig i spejlet og sige: Jeg er for lækker! Uanset hvad. Det råd har jeg taget til mig og brugt lige siden. Og så tænkte jeg: Nu går jeg ind i det, og hvis nu det ikke går, så finder jeg noget andet.



Regina Pedersen 43 år

2017
Afdelingsleder på
Sedenhuse, et botilbud for
unge udviklingshæmmede

2016-17
Konstitueret leder for
værksted og bosted

2014-17
Deltager i praksisbaseret
forskningsprojekt om
gerontologi og autisme

2013
Gruppekoordinator

2012
Uddannet børne- og
familiekonsulent

2000
Uddannet socialpædagog

Hvad har motiveret dig?

Det har betydet noget, at andre har troet på mig. En kollega kom og sagde: Jeg har fundet en lederstilling til dig. Og en anden kollega sagde: Hvorfor er du ikke afdelingsleder ude i den store verden? Det havde jeg ikke selv tænkt på dengang. Deres opfordringer har været med til at skubbe mig i den rigtige retning.

Hvad har været det bedste ved dit spring?

Det bedste har været de nye udfordringer og mennesker, jeg har lært noget af. Jeg kom til en kæmpe videns- og ressourcebank – og sugede til mig af deres erfaringer. Det er fantastisk at komme ud af sin egen lille boble og få et netværk i den store verden.

Hvad er dit råd til andre, der gerne vil gøre det samme, som du har gjort?

Opsøg udfordringen! Jeg opsøgte den selv, da jeg gik fra at være socialpædagog til at være gruppekoordinator. I den stilling blev jeg troet på af ledelsen og støttet af kolleger. De kunne se, at jeg kunne noget mere. Hvis man selv tør tage springet, så viser man også, at man gerne vil. Der er nogle, der skal få øje på én, men man skal også selv arbejde for det.

For seks år siden havde jeg aldrig forestillet mig, at jeg havde været på den rejse, jeg har været på nu. Der er en kæmpe verden derude, som jeg ikke har opdaget endnu. Og jeg tænker ikke, at rejsen slutter her. ×

Socialpædagog Afdelingsleder

Regina Pedersen har taget springet fra socialpædagog til afdelingsleder for 40 ansatte. En mellemstation som gruppekoordinator blev den første trædesten på rejsen.





FOTO: MICHAEL DROST-HANSEN, PRIVAT

Kristine Leed om Siff Pernelle Sølvi Jensen

Det jeg ser

Kristine Leed og Siff Pernelle Sølvi Jensen er begge socialpædagoger på Center for Alkohol- og Stofbehandling i Roskilde Kommune

SIFF NÅR DEM, DER IKKE VIL NÅS

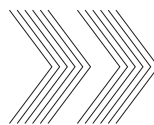
Det er relationsarbejde, når det er allerbedst. Når Siff igen og igen tager det lange seje træk – og vedholdende og insisterende etablerer kontakt og motiverer nogle af samfundets mest marginaliserede borgere. Mennesker, som for længst har mistet al tillid til systemet. Hun møder dem på gaden, på parkeringspladsen eller over en kop kaffe på en café – de borgere, som udover deres substitutionsbehandling også har krav på socialbehandling. Hun er den frontmedarbejder, som altid er der for dem. Og jeg har så stor respekt for det arbejde, Siff laver hver eneste dag. For hun har ingen skjulte dagsordener – hun er bare sig selv. Hun formår med høj socialpædagogisk faglighed at møde borgerne lige præcis der, hvor de er, og hun tager altid afsæt i deres virkelighed og det, der betyder noget for dem. Siff er alt det, jeg synes, en socialpædagog skal være.

Hørt!

Det har været en god dag, for I behandler mig som et almindeligt menneske, og I taler ikke handicapssprog til mig.

Sagt af **en ung mand** med en række psykiske problemstillinger til socialpædagog **Kamilla Gundersen**, som fik følelsen af at slå til både fagligt, etisk og menneskeligt.

Øjeblikket



– Jeg arbejder på et botilbud for socialt udsatte – og skulle til lægen med en beboer med dårlig ryg. Besøget handlede om smerter i maven, men beboeren har en tendens til at tale om sin ryg hver gang, han er ved lægen. Da lægen ikke mener, han kan gøre noget for beboerens ryg, kommer de to tit op at skændes, og det fører aldrig til noget positivt. Derfor gennemgik jeg med beboeren, hvad vi skulle snakke – og ikke snakke med lægen om. I venteværelset spurgte beboeren mig, hvad det var, vi skulle snakke om – og så gik han ind, holdt fokus og fortalte kun om mavesmerterne. Han var helt rolig og forblev relevant hele vejen igennem, så lægen tog ham seriøst og hjalp ham. Det var den bedste følelse at gå ud med fra lægen velvidende, at jeg med min snak før besøget havde formået at skabe rammerne for et positivt møde mellem beboer og læge.

– socialpædagog Lene Houmøller